

**OPGAVER TIL**

**SAMFUNDS  
STATISTIK 2019**

**COLUMBUS**

# INDHOLD

1. BEFOLKNING 3
2. FAMILIE OG SOCIALISATION 6
3. BØRN OG UNGES LIV 11
4. INDVANDRERE OG EFTERKOMMERE 14
5. KRIMINALITET 18
6. INDKOMSTULIGHED OG FATTIGDOM 24
7. FORMUEULIGHED 34
8. SOCIAL ARV OG FATTIGDOM 38
9. POLITISK MENINGSDANNELSE OG MEDIER 42
10. POLITIK – VÆLGERNE 46
11. FORHOLDET MELLEML PARTIERNE 49
12. POLITISKE SYSTEMER I DANMARK OG EU 52
13. FORBRUG OG INFLATION 56
14. NATIONALREGNSKAB OG ØKONOMISKE SAMMENHÆNGE 58
15. BÆREDYGTIG UDVIKLING 61
16. ERHVERVSFORHOLD 63
17. KONKURRENCEEVNE OG ARBEJDSMARKED 65
18. UDENRIGSHANDEL, VALUTA OG BETALINGSBALANCE 68
19. EU 70
20. VELFÆRDSSTATEN 73
21. SKAT 75
22. ULANDE OG ILANDE 77

# 1. BEFOLKNING

## INDLEDNING

Uden befolkning intet samfund. Befolkningslæren – demografi – er en af de ældste samfundsfaglige discipliner. Et lands befolkning er en væsentlig ressource i forbindelse med produktion og velstand. Befolkningens størrelse og sammensætning (køn, alder m.m.) er bestemmende for, hvor stor en arbejdsstyrke (se afsnittet om arbejdsmarkedet) der kan disponeres over. Arbejdsstyrken er afgørende for, hvor stor beskæftigelsen kan blive, og beskæftigelsen er med til at bestemme, hvor stor den samlede produktion (BNP – se afsnittet om nationalregnskabet) kan blive.

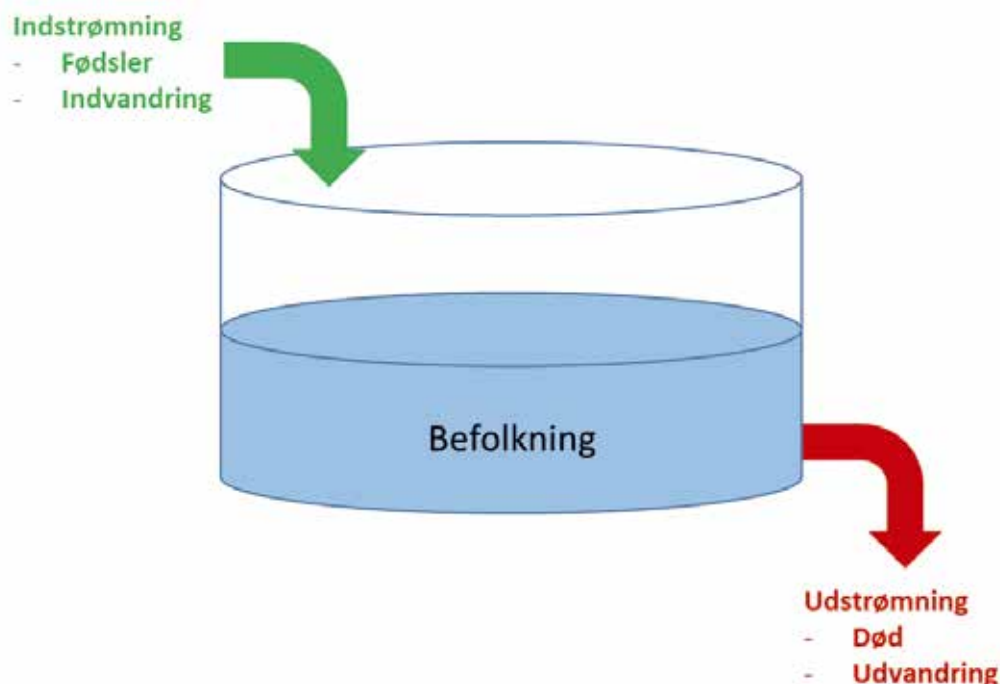
Befolkningens størrelse er også med til at bestemme, hvor stort et hjemmemarked der er for et lands virksomheder, og sammensætningen af befolkningen er med til at bestemme, hvordan forbruget er sammensat. I et samfund med mange meget gamle mennesker må man alt andet lige antage, at der er en større efterspørgsel efter ældreomsorg og hjælpemidler som høreapparater og rollatorer.

Befolkningens størrelse og sammensætning er desuden meget vigtig for at forstå helt basale politiske processer. Politik handler i bund og grund om at træffe beslutninger for fællesskabet. De politiske beslutninger vil typisk i en eller anden udstrækning afspejle fordelingen af magt og interesser i samfundet og dermed samfundets væsentligste skillelinjer (køn, alder, generation, etnicitet, sprog, religion, uddannelse m.m.)

I international politik regnes størrelsen af et lands befolkning og BNP for at være to helt afgørende determinanter for et lands militære kapabiliteter og udenrigspolitiske adfærd.

Befolkningens bevægelser kan illustreres som en beholder med ind- og udstrømning (se figur 1).

**FIGUR 1: BEFOLKNINGENS BEVÆGELSER**



Beholderen indeholder en beholdning (befolkning). Indstrømning (fødsler og indvandring) øger alt andet lige befolkningen. Udstrømningen (død og udvandring) mindsker alt andet lige beholdningen.

### ØVELSESOPGAVER

1. Hvilken sammenhæng vil man alt andet lige forvente mellem størrelsen af et lands befolkning og størrelsen af landets BNP? Begrund dit svar.
2. Hvilken sammenhæng vil man alt andet lige forvente mellem størrelsen af et lands befolkning og landets militære styrke? Begrund dit svar.
3. Hvilke variable indgår i tabel 1.2 i Samfundsstatistik 2017? Hvilken variabel er afhængig, og hvilke variable uafhængige?
4. Hvilken sammenhæng er der ifølge tabel 1.2 mellem køn og forventet levealder?
5. Hvilken sammenhæng er der ifølge tabel 1.2 mellem alder og forventet levealder?
6. Hvilken sammenhæng er der ifølge tabel 1.2 mellem tid og forventet levealder?
7. Opstil på baggrund af tabel 1.2 en model med tre faktorer, som kan forklare udviklingen i den forventede levealder.
8. Opstil tre hypoteser, som kan forklare de mønstre, der fremgår af tabel 1.2. Hver hypotese skal understøttes af en faglig begrundelse.
9. Tabel 1.1 i Samfundsstatistik 2017 viser udviklingen i den danske befolknings alderssammensætning.
  - a. Forklar, hvordan procenttallene i tabellens midterste sektion er beregnet.
  - b. Forklar, hvordan indekstallene i tabellens nederste sektion er beregnet.
  - c. Hvad sker der med den danske befolknings alderssammensætning?
10. Undersøg ved hjælp af tabel 1.3, hvilke lande i Europa der adskiller sig mest fra Danmark med hensyn til udviklingen i befolkningens alderssammensætning.

### DATABEHANDLING

1. Beregn på baggrund af tabel 1.3 differencen mellem andelen af børn og unge (0-24 år) og gamle (>65 år) i de forskellige lande. Brug Excel-funktionen betinget formatering til at lave en farveskala, hvor de største differencer er grønne, og de mindste differencer er røde. Hvilke lande er tæt på at have en overvægt af gamle? Hvorfor?
2. Find tabellen FOLK2 i Statistik Bankens, vælg de tre herkomstgrupper, vælg alle år, og hent dine data i Excel-format. Beregn den årlige vækstrate i de tre befolkningsgrupper for hvert år i perioden fra 1980 til 2018. Lav et kurvediagram over dit resultat. Giv den lodrette akse titlen: Årlig vækstrate i procent. Kopier dit diagram over i et Word-dokument, giv det en passende overskrift med angivelse af måleenhed, og husk at angive kilden under diagrammet.

## DISKUSSION

1. Diskutér, hvad ændringerne i den danske befolknings alderssammensætning kan komme til at betyde for socialiseringen af børn og unge i Danmark i fremtiden.
2. Diskutér, hvad ændringerne i den danske befolknings alderssammensætning kan komme til at betyde for vælgeradfærden i Danmark i fremtiden.
3. Diskutér, hvad ændringerne i den danske befolknings alderssammensætning kan komme til at betyde for de politiske partiers adfærd og positionering i Danmark i fremtiden.
4. Diskutér, hvad ændringerne i den danske befolknings alderssammensætning kan komme til at betyde for det danske arbejdsmarked og Danmarks økonomi i fremtiden.
5. Diskutér, hvad ændringerne i den danske befolknings alderssammensætning kan komme til at betyde for Danmarks militære styrke i fremtiden.
6. Diskutér og vurder, hvilke konsekvenser det på længere sigt vil kunne få for et land, hvis dets befolkningstal begynder at falde (et eksempel kunne være Japan).

# 2. FAMILIE OG SOCIALISATION

## INDLEDNING

Identitetsdannelse og socialisation er et kerneområde i samfundsfag. Familien er en vigtig ramme for socialisationsprocessen. Her indlæres grundlæggende normer og værdier.

Inden vi ser på centrale problemstillinger i den sammenhæng, skal vi have fastlagt begrebet familie. Det kan synes meget simpelt: Traditionelt består familien af far, mor og et eller flere børn. I den sociologiske litteratur arbejder man også med andre familieformer: storfamilier, hvor flere generationer bor og arbejder sammen, kollektiver, hvor et større antal personer bor sammen i en slags storfamilie, og papirløst samlevende, hvor et par danner en kernefamilie uden at indgå ægteskab.

De nye familieformer belyses i statistikken med begreberne:

- Samlevende i registreret partnerskab eller ægteskab mellem to personer af samme køn
- Samlevende par – papirløst samlevende med fællesbørn
- Samboende par – papirløst samlevende, der ikke har fællesbørn.

I kapitlet *familie og socialisation* kan følgende temaer belyses:

1. Familiens udvikling især siden årtusindskiftet herunder udviklingen i familietyper, hvem børnene bor hos, og hvad der sker med hensyn til at få børn i familien
2. Vielser og skilsmisser med hovedvægten på udviklingen i skilsmisser, årsagerne hertil og betydning for børnene
3. Socialisation. Forholdet mellem forældre og børn, udviklingen i opdragelsesværdier og anvendelsen af fysisk afstraffelse i opdragelsen af børn.

I det følgende er der opgaver til hvert delemne. Der skelnes mellem øvelsesopgaver, databehandlingsopgaver og diskussionsopgaver. Se mere herom i introduktionsafsnittet i Samfundsstatistik om bæredygtighed.

## FAMILIENS UDVIKLING

### DATABEHANDLING

(Tabel 2.1 og 2.4)

1. Beregn, hvor stor en andel de forskellige familietyper udgør af samtlige familier i 2000 og 2019.
2. Beregn andelen af børn født af mødre i aldersgruppen 13-24 år i forhold til alle levendefødte. Hvad kan konkluderes på grundlag heraf?

## ØVELSESGAVER

(Tabel 2.1-2.3 og 2.12)

1. Hvilke udviklingstræk kan udledes af en sammenligning af familietyper i 2000 med familietyper 2019?
2. Beskriv udviklingen i antal børn, der ikke bor hos begge forældre. Benyt procenttallene i tabel 2.2.
3. Hvad forstås ved samlet- og aldersbetinget fertilitet?
4. Hvad viser tallene i tabel 2.12 om udviklingen fra 1970 til 2000 og fra 2000 til 2017?
5. Hvad er det for en udvikling, der illustreres af tabel 2.3? Se specielt på udviklingen i husstande med én person og husstande med fem eller derover.
6. Inddrag noten til tabellen og nedenstående tekst.

En vigtig del af de familiemæssige ændringer i efterkrigstidens Danmark har været de ældres øgede grad af selvhjulpenhed bolig-mæssigt, socialt og økonomisk. Udviklingen i blandt andet de skandinaviske lande er gået i retning af at sikre de ældres livsgrundlag, når deres erhvervsmuligheder er ophørt, uden at de skal være afhængige af økonomiske ressourcer direkte fra deres egne børn. En konsekvens af denne udvikling er også en frigørelse af mange kvinders arbejdskraft, der ellers var bundet i at passe ældre familiemedlemmer. En anden konsekvens har antagelig været en mærkbar nedgang i fødselstal, da børnene ophørte med at betyde sikring af alderdommen. Helt op i 1960'erne kunne man dog stadig i Danmark finde relativt mange ældre, der boede sammen med deres børn. Således boede næsten hver femte ældre (70 år og derover) sammen med deres børn i 1962.

Kilde: Mogens Nygaard Christoffersen: "Familiens udvikling i det 20 århundrede", SFI, 2004.

## DISKUSSION

1. Diskutér, hvornår det rigtige tidspunkt er at få børn – før man bliver 25 – i sidste halvdel af tyverne, eller efter at man er fyldt 30. Overvej fordele og ulemper ved de forskellige muligheder. Inddrag gerne jeres egne forestillinger om fremtiden.

## VIELSER OG SKILSMISSE

### DATABEHANDLING

1. Lav et indeks over udviklingen i Viesler og skilsmisser 1990=100.

## ØVELSESGAVER

(Tabel 2.5 og 2.6 + figur 2.1-2.3)

1. Hvad kan siges om udviklingen i antal ægteskaber på grundlag af det indeks, I har lavet. Sammenlign med opgørelsen af viesler pr. 1.000 ugifte mænd.
2. Hvad kan der ud fra materialet siges om udviklingen i antallet af skilsmisser. Bliver det stadigt mere almindeligt, at folk bliver skilt?

3. Sammenlign figur 2.1 med jeres personlige situation. Er jeres forældre gift? I givet fald siden hvornår? Er de for eksempel blevet gift i 1990'erne? Hvad viser figuren om de ægtepar, der blev gift i 1990 og i 2000? Er det gået bedre for jeres forældre?
4. Sammenlign dem, der blev gift i 1990, med dem, der blev gift i 1960 og 1970 (kunne være jeres bedsteforældre?). Hvor mange er skilt efter 10 år og efter 25 år?
5. Figur 2.3 handler om de forældre, der i forbindelse med en skilsmisse har henvendt sig til Statsforvaltningen. Statsforvaltningen inddrages typisk, når man har behov for, at en statslig instans tager stilling til forældremyndighed og/eller børne- og ægtefællebidrag. (Pr. 1. april 2019 erstattes Statsforvaltningen af Familieretshuset, som er en ny administrativ myndighed. Familieretslige huse vil i forhold til Statsforvaltningen have færre jurister og flere børnesagkyndige, psykologer m.m.)
6. Hvad viser figuren om de konflikter, der ligger bag beslutningen om skilsmisse?
7. I sammenhæng med skilsmissen bestemmes, hvilken samværsordning der skal være gældende. Se mere herom i noten til figur 2.2. Beskriv udviklingen i samværsordninger, og sammenlign samværsordninger efter etnicitet og forældrenes uddannelse.

## 8. DISKUSSION

1. Hvad er forudsætninger for et lykkeligt parforhold? Hvad synes I? Tag udgangspunkt i en analyse af tabel 2.11.
2. Hvordan oplever børn de forskellige konflikttyper, der nævnes i figur 2.3?
3. Hvilke forklaringer kan gives på de forskelle, der fremgår af figur 2.1?
4. Inddrag Mogens Nygaard Christoffersens opfattelse.

### Mulige forklaringer på det stigende antal skilsmisser

Skilsmissehyppigheden er steget gennem hele det 20. århundrede. Man taler ligefrem om, at der foregår en revolution af familiemønsteret i de industrialiserede lande, hvor udviklingen har været særlig markant efter anden verdenskrig. Én blandt flere forklaringer på denne udvikling har været, at der er et stigende antal belastninger på kernefamilien. Dels udgør familierne sjældent en fælles produktionsenhed (for eksempel landbrug eller håndværksvirksomhed), dels anføres det, at båndene til den øvrige slægt er blevet svækket, således at disse ikke kan støtte familien i krisesituationer. Industrialismen skulle således have medført en større hensyntagen til følelsesmæssige aspekter end til familiens instrumentelle sider.

For det andet har man anført, at efterkrigstidens arbejdskraftefterspørgsel og kvindernes stigende erhvervsdeltagelse har resulteret i en øget byrde på familien, hvor traditionelle roller og normer vil føre til en øget risiko for konflikter på grund af uforenelige forventninger. Denne udvikling skulle ifølge nogle analytikere have forrykket magtbalancen og givet kvinderne flere muligheder for at komme ud af et utilfredsstillende ægteskab.

En tredje forklaring på den stigende tendens til familieopløsning har været, at stigmatiseringen, der tidligere var forbundet med skilsmissen, efterhånden er forsvundet. De dominerende ideologier har understøttet individets frihed til at vælge partner og at vælge at afslutte et utåleligt ægteskab.

Mogens Nygaard Christoffersen: "Familiens udvikling i det 20. århundrede", SFI, 2004.



## SOCIALISATION

Den traditionelle opdeling i primær og sekundær socialisation, hvor den primære især var tilknyttet familien, er blevet suppleret af det, socialpsykologen Lars Dencik kalder dobbeltsocialisering. Herved forstås, at de fleste børn socialiseres i to fundamentalt forskellige sociale sammenhænge, nemlig familien og en eller flere børneinstitutioner.

### ØVELSESOPGAVER

1. Hvad viser tabel 2.8 og 2.9 om udviklingen i opdragelsesværdier? Hvad synes I, man som forældre bør tilstræbe for sine børn? Inddrag tabel 2.10.

#### Materielle og postmaterielle opdragelsesværdier

Opdelingen bygger på Ronald Ingleharts (chef for the World Values Survey, et globalt netværk af forskere fra over 80 samfund) opdeling. De materielle værdier sigter på at gøre barnet i stand til at klare sig i et samfund, hvor opfyldelsen af basale materielle behov vægter højere end behov for individuel frihed, personlig udvikling m.m. Barnet skal lære et på forhånd veldefineret sæt spilleregler gennem flid, lydighed og sparsommelighed. De postmaterielle værdier er omvendt værdier, der i højere grad aktualiseres i samfund, hvor den basale materielle sikkerhed er sikret, men hvor der stilles krav om at kunne udvikle sig og indgå i forskellige sociale sammenhænge.

Kilde: Karen Margrethe Dahl: "Faste rammer, omtanke for andre og tolerance: Strømninger i danskernes opdragelsesværdier. I: Morten Frederiksen (red.) "Usikker modernitet", Hans Reitzel, 2019, s. 322.

2. Tabel 2.7 og figur 2.5 belyser forholdet mellem forældre og børn. Hvilke konklusioner kan drages vedrørende betydningen af køn og alder? Brug de nyeste tal.
3. I figur 2.4 præsenteres Baumrinds familiemodell.
  - a. Redegør for Baumrinds inddeling i familietyper.
  - b. Hvad viser figuren om sammenhængen mellem fars uddannelse og familiepraksis?
  - c. Sammenlign de holdninger til 15-årige unge, som kendetegner hver familietype.
  - d. Sammenlign med den praksis, I kender fra jeres egne familier.

Diana Baumrind er en amerikansk psykolog. Hendes model bygger på to grundlæggende aspekter af det at være forældre: 1. "Parental responsiveness", som refererer til, i hvilken grad forældrene responderer på barnets behov. 2. "Parental demandingness", som angiver forældrenes forventninger til barnets reaktion. Der skelnes mellem tre familietyper:

- a) Den tolerante familie, med eftergivende forældre, der forsøger at opføre sig på en ikke-straffende, accepterende og positiv måde over for barnets impulser, ønsker og handlinger. Forældrene præsenterer sig selv til barnet som en ressource, og ikke som et ideal, som barnet skal efterligne. Forældrene tillader barnet at regulere sine egne aktiviteter så meget som muligt, undgår udøvelse af kontrol og opmuntrer ikke barnet til at adlyde eksternt definerede standarder
- b) Den autoritære forælder forsøger at forme, kontrollere og evaluere adfærd og holdninger for barnet i overensstemmelse med et sæt standarder for adfærd. Lydighed er en dyd. Barnet forventes at acceptere forældrens ord for, hvad der er rigtigt
- c) Den autoritative forælder er karakteriseret ved, at forældrene både er lydhøre over for børnene og stiller krav til dem. De grænser, der sættes for børnene, sættes på en argumenterende måde mere end ved brug af magt. Konflikter mellem børn og forældre bliver forhandlet og diskuteret børn og forældre imellem.

4. Hvor udbredt er anvendelsen af fysisk afstraffelse i opdragelsen? (Figur 2.6).

## DISKUSSION

1. Hvad viser tabel 2.12 om holdninger til, om det skader førskolebørn, at moderen arbejder. Hvad mener I selv? Inddrag nedenstående synspunkter.
2. Andre spørgsmål om emnet: Det er acceptabelt at have et job, men de fleste kvinder vil i virkeligheden helst gå hjemme (25 procent af kvinderne er enige i 1990, 13 procent i 2017). Generelt går det ud over familielivet, hvis kvinden har et fuldtidsjob (11 procent af mændene og 20 procent af kvinderne er helt enige eller enige i 2017). Kilde: Morten Frederiksen (red.) "Usikker Modernitet".
3. Kan fysisk afstraffelse i et vist omfang forsvares som middel i opdragelse?

Hjemmepasning giver langt de fleste børn en bedre start på livet, mere robusthed og flere kompetencer, mener forsker. Da Marika Bundesen for tre år siden skulle sende sin førstefødte i vuggestuen, følte det forkert. Rummene var små, børnene var mange, og pædagogernes hænder var for få. Det var en klar mavefornemmelse, der fortalte Marika Bundesen og hendes mand, at daginstitutionen ikke var det rigtige for deres dengang ti måneder gamle datter. I stedet besluttede de, at hun selv skulle passe deres datter derhjemme.

Kilde: TV 2, januar 2019

Gøsta Esping Andersen har i flere bøger fremhævet de skandinaviske løsninger med inddragelse af kvinder i beskæftigelse blandt andet gennem generøse velfærdsordninger for børnepasning. Han har betegnet det som en social investering, der er god både for børn, kvinder og mænd.

Kilde: Morten Frederiksen (red.) "Usikker Modernitet", Hans Reitzels Forlag, 2019.

# 3. BØRN OG UNGES LIV

## INDLEDNING

Fokus i denne del ligger på den del af identitetsdannelsen, der kommer til udtryk gennem børn og unges livsstil herunder livet på skolen og i fritiden. En af de livstilsformer, der har været fokus på, er de unges festkultur herunder indtagelse af alkohol og stoffer.

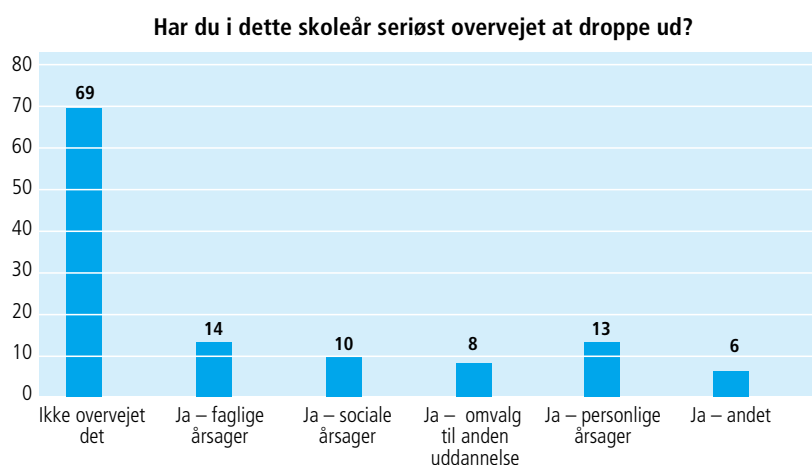
Emnet handler også om unges problemer – hvad det har været udsat for af alvorlige begivenheder. Endelig er der fokus på de børn og unge, der fjernes fra hjemmet eller oplever at komme på et krise-center.

I det følgende er der opgaver til hvert delemne. Der skelnes mellem øvelsesopgaver, databehandlingsopgaver og diskussionsopgaver.

## LIVET I SKOLEN

### DISKUSSION

1. Hvad vil det efter jeres opfattelse sige at trives i skolen? Vurdér betydningen af kammerater, lærere, og hvad I ellers synes er vigtigt.
2. I nedenstående diagram ses et af resultaterne af en aktuel trivselsundersøgelse i gymnasiet. Diskutér årsagerne til resultatet herunder – hvad der kan få gymnasieelever til at føle sig presset. Diskutér også, hvordan det svarer til jeres erfaringer på skolen.



Note: Eleverne har kunnet vælge mere end ét svar – derfor er summen ikke 100 procent.

Kilde: Børne- og Undervisningsministeriet 2019.

## ØVELSESOPGAVER

(Figur 3.1 og tabel 3.1-3.2)

1. Hvad kan konkluderes på baggrund af figur 3.1 og tabel 3.1 om udviklingen i børn og unges trivsel i skolen?
2. Tabel 3.1 og 3.2 handler om skoleliv dels i gymnasiet og på hf, dels på erhvervsuddannelserne.
3. Sammenlign drenge og pigers trivsel.
4. Sammenlign forholdene for elever i gymnasiet og på hf med elever på erhvervsuddannelserne. Tilstræb præcise og nuancerede svar på opgaverne.

## LIVSSTIL

### ØVELSESOPGAVER

1. Hvor ofte går unge i Danmark ud? Hvad kan konkluderes på grundlag af figur 3.2? Svarer det til, hvad der er typisk for eleverne på jeres skole?
2. Forbrug af alkohol er belyst i figur 3.4 og tabel 3.5. Hvad kan konkluderes om udviklingen i alkoholforbruget og om kønsforskelle?
3. I tabel 3.4 er de unge inddelt efter holdninger til deres fremtid og adfærd over for det andet køn. Karakterisér de fem grupper. Overvej eventuelt, hvilken gruppe du selv hører til. Sammenlign de fem gruppers fremtidsforventninger. En af fremtidsforventningerne handler om, om man vil have børn, og i givet faldet hvornår man vil have sit første barn.
4. Hvad viser tabel 3.4 og figur 3.3 om unges seksuelle erfaringer?
5. Belys unges forbrug af sociale medier og udbredelsen af mobning på internettet (figur 3.6 og tabel 3.7).

### DISKUSSION

Diskuter oplevelser med alkohol med udgangspunkt i figur 3.5.

## BØRN OG UNGE FJERNET FRA HJEMMET ELLER MED MOR PÅ KRISECENTER

### DATABEHANDLING

Beskriv udviklingen i tvangsanbringelser, anbringelse i familiepleje og anbringelser i alt ved hjælp af et indeks med 2012=100 (tabel 3.8).

### ØVELSESOPGAVER

1. Sammenhold procenttallene i tabel 3.8. Hvad kan konkluderes på baggrund heraf?
2. Hvad viser tabel 3.10 om de problemer, børn på krisecenter har været udsat for?
3. Hvad kan udledes om udviklingen fra 2009 til 2017 for børn på krisecenter?

Anbragte børn får langt sjældnere en uddannelse og et arbejde end de ikke-anbragte børn. Og samtidig havner flere anbragte børn i kriminalitet. Det viser en ny Momentum-analyse, hvor vi har fulgt og sammenlignet alle anbragte og ikke-anbragte børn fra årgangene 1982, 1987 og 1996 på en række parametre. Anbragte børn defineres som børn, der mindst én gang som 0-17-årig har været anbragt uden for hjemmet.

Resultaterne tegner et meget klart billede af, at de anbragte børn klarer sig langt dårligere end andre jævnaldrende:

- 40 procent af de anbragte børn har som 16-17-årige ikke taget folkeskolens afgangsprøve, mens det kun gælder seks procent af de ikke-anbragte børn.
- 30 procent af de anbragte børn har taget en ungdomsuddannelse som 25-årige mod 79 procent af de ikke-anbragte.
- Kun 35 procent af de anbragte børn har som 30-årige en kompetencegivende uddannelse, mens 77 procent af de ikke-anbragte børn har det.
- Kun 43 procent af de anbragte børn er som 30-årige i beskæftigelse, mens det gælder 77 procent af de ikke-anbragte børn.
- 24 procent af de anbragte drenge har været fængslet mindst én gang, når de er 30 år, mod kun fire procent af de ikke-anbragte drenge.

Kilde: Bodil Holbech Hansen, KL's analyseenhed.

## DISKUSSION

1. Diskutér årsagerne til det, der fremgår af boksen nedenfor.
2. Hvad kan man gøre for at give børn, der er fjernet fra hjemmet, en bedre fremtid?

## UNGE MED ALVORLIGE PROBLEMER

### ØVELSESOPGAVER

1. Redegør for udbredelsen af de problemer, der fremgår af tabel 3.3. Sammenhold drenge og piger.
2. Redegør for sammenhængene mellem de problemer, der nævnes i forspalten til tabellen, og de psykiske diagnoser, der nævnes i tabellens hoved. Sammenlign med kolonnen "Alle unge" (tabel 3.9).
3. Redegør for figur 3.7. Sammenhold interviewpersonernes angivelse af problemer knyttet til venner og familie i forhold til det, de selv har oplevet.

# 4. INDVANDRERE OG EFTERKOMMERE

## INDLEDNING

Nogle mener, at Danmark er på vej til at blive et multikulturelt samfund. Det er nok en overdrivelse, når man ser på antallet af indvandrere og efterkommere i forhold til hele befolkningen. Mange er desuden assimileret i den danske kultur. Alligevel kan det være interessant at se udviklingen i antallet af indvandrere og efterkommere både fra EU og andre vestlige lande og fra det, de fleste hæfter sig ved: Indvandrere og efterkommere fra ikke-vestlige lande.

Studiet af Indvandrere og efterkommere kan også fokusere på kulturelle mønstre. Her kan være en praksis, der adskiller sig fra majoritetsgruppen, herunder hvem man gifter sig med, og hvornår man får børn. Social kontrol i familien er kendetegn, man knytter til indvandrerfamilier, men hvor udbredt er det?

Et tredje tema er integration. Beskæftigelse er et centralt middel til at øge integrationen. Her ses på udviklingen og et eksempel på et politisk initiativ, der sigtede på at øge beskæftigelsen. Vigtigt er også, om man klare sig sprogligt i det danske samfund.

I den sammenhæng spiller skolen en rolle. Går man i en skole, der er domineret af indvandrere og efterkommere, eller er man godt blandet med etniske danske børn.

Et sidste tema, der belyses, er diskrimination. Hvordan har udviklingen været i danskernes holdning til indvandrere, og hvordan oplever indvandrerne selv forskelsbehandling som følge af etnicitet?

I det følgende er der opgaver til hvert delemne. Der skelnes mellem øvelsesopgaver, databehandlingsopgaver og diskussionsopgaver. Se mere herom i introduktionsafsnittet i Samfundsstatistik om bæredygtighed.

## INDVANDRERE OG FLYGTNINGE TIL DANMARK

### DATABEHANDLING

1. Lav en beregning af den procentvise fordeling af indvandrere og efterkommere fra de gamle EU-lande, de nye EU-lande, andre vestlige lande og ikke-vestlige lande i 1980, 2000 og 2019 på grundlag af tabel 4.1.
2. Hvad kan konkluderes herudfra?
3. Lav et indeks over antallet af opholdstilladelser for flygtninge generelt og specifikt for konventionsflygtninge og flygtninge, der har beskyttelsesstatus (B-status). Brug 2000 som basisår. Brug tabel 4.2.
4. Hvad kan konkluderes herudfra? Redegør samtidig for de forskellige flygtningegrupperinger. Se boksen nedenfor.

**Asyl**

I den indledende fase af asylsagsbehandlingen foretager politiet en registrering af asylansøgeren. Ansøgeren udfylder et asylansøgningsskema og bliver indkaldt til en oplysnings- og motivsamtale i Udlændingestyrelsen. På baggrund af samtalen og eventuelle andre oplysninger beslutter Udlændingestyrelsen, om asylansøgningen skal realitetsbehandles i Danmark, eller om den bør behandles i et andet Dublin-land i medfør af Dublin-forordningen.

Hvis asylansøgningen skal behandles i Danmark, vurderer Udlændingestyrelsen, om asylansøgeren risikerer at blive udsat for en konkret, individuel forfølgelse, der er omfattet af Flygtningekonventionen af 28. juli 1951, eller om asylansøgeren opfylder betingelserne for at få beskyttelsesstatus eller midlertidig beskyttelsesstatus.

Beskyttelsesstatus gives til en asylansøger, der ikke opfylder betingelserne i Flygtningekonventionen, men som ved en tilbagevenden til sit hjemland risikerer dødsstraf eller at blive underkastet tortur eller umenneskelig eller nedværdigende behandling eller straf.

Den gruppe, der får midlertidig beskyttelsesstatus, vil – medmindre helt særlige grunde gør sig gældende – først kunne få familiesammenføring, hvis den midlertidige opholdstilladelse er forlænget efter tre år.

**Kvoteflygtninge**

Et vist antal flygtninge tilbydes årligt bosætning i Danmark efter aftale med FN's Flygtningehøjkommissariat (UNHCR).

**Andet grundlag**

En udlændig, som er registreret som asylansøger, kan søge om humanitær opholdstilladelse. Ansøgning om humanitær opholdstilladelse behandles af Udlændinge- og Integrationsministeriet, og sagsbehandlingen foregår normalt parallelt med asylsagsbehandlingen. Hvis der ikke gives asyl, kan der efter konkret vurdering gives opholdstilladelse af andre grunde – til uledsagede mindreårige asylansøgere eller til afviste asylansøgere på grund af udsendelseshindringer.

Kilde: Udlændinge og Integrationsministeriet: "Tal og fakta på udlændingeområdet 2016".

**ØVELSESOPGAVER**

1. Redegør for udviklingen i antallet af indvandrere og efterkommere generelt og de forskellige typer af indvandrere og efterkommere. Brug tabel 4.1's indeks som grundlag for beskrivelsen.
2. Hvordan er det gået med antallet af familiesammenføringer? Sammenlign udviklingen 1990-2000, 2000-2010 og udviklingen efter 2010 (tabel 4.3).

**KULTURELLE MØNSTRE****ØVELSESOPGAVER**

1. Valg af kærester eller ægtefælle opfatter vi som et personligt anliggende, som forældre i meget begrænset omfang får lov at blande sig i – eller hvad? Blandt indvandrere og efterkommere med ikke-vestlig oprindelse er normerne anderledes. Hvad kan vi konkludere på grundlag af tabel 4.5?
2. Hvad viser figur 4.3 om pardannelse blandt indvandrere og efterkommere?
3. Indvandrere fra ikke-vestlige lande får i gennemsnit flere børn end danske familier. Men hvor stor er forskellen, hvis vi sammenligner med danske familier nu og tidligere? Se tabel 2.12.

## HOLDNINGER OG DISKRIMINATION

### ØVELSESOPGAVER

1. Hvad kan der på grundlag af de tre spørgsmål i tabel 4.7 siges om danskernes holdning til indvandrere?
2. Hvad viser figur 4.4 om indvandreres oplevelse af diskrimination?

### DISKUSSION

1. Tag stilling til de tre spørgsmål i tabel 4.7. Diskutér jeres argumenter for at mene det ene eller det andet.
2. Er diskrimination et problem, I kender til, fordi I enten har oplevet det selv eller været vidner til diskrimination? Diskutér, om diskrimination er et stort problem.

## INTEGRATION

### ØVELSESOPGAVER

1. En væsentlig forudsætning for en vellykket integration er, at man som indvandrer i et vist omfang behersker det danske sprog. Hvad kan i den sammenhæng udledes af tabel 4.4?
2. Beskæftigelse nævnes tit i forbindelse med integration. I 2002 indførte Dansk Folkeparti og den daværende borgerlige regering starthjælpen og en introduktionsydelse i Danmark. Disse ydelser var lavere end kontanthjælpen, og formålet med ydelserne var først og fremmest at øge de økonomiske incitamenter til, at flere kom i arbejde – med specielt sigte på indvandrere og flygtninge. Hvordan har så virkningen været af starthjælpen? Undersøg, hvad der kan udledes af figur 4.2.
3. Hvad viser tabel 4.6 om udviklingen i beskæftigelsen blandt indvandrere? Hvilke forklaringer kan der være på udviklingen?

### DISKUSSION

1. Hvad viser figur 4.1 om indvandrere og efterkommeres placering i skolesystemet? Diskutér, om det er et problem, der bør gøres noget ved, og hvad man politisk bør gøre. Inddrag nedenstående tekst.



### **Indvandrere fravælger ghetto-skoler**

En ny tendens viser sig på skoleområdet. Indvandrerfamilier flytter deres børn væk fra skoler med mange tosprogede elever og til steder, hvor de danske klassekammerater er i flertal, skriver Morgenavisen Jyllands-Posten lørdag.

Ifølge en opgørelse fra Kolding Kommune begynder 39 procent af byens indvandrerbørn efter sommerferien i en skole uden for deres eget skoledistrikt. Det er tre gange så ofte som børn med dansk baggrund og en stigning fra sidste års 34 procent.

”Det er glædeligt, at det er lykkedes med en frivillig spredning af de tosprogede,” siger Koldings børne- og uddannelsesdirektør, Ib Hansen.

### **Tvangsflyttes**

Modsætningen er Århus, hvor tosprogede elever, der klarer sig dårligt i en sprogttest, tvangsflyttes for eksempel fra Gellerupparken til byens dansk-dominerede velhaverområder.

I blandt andet Esbjerg, Odense, København og Aalborg genkendes tendensen med, at indvandrerforældre fravælger skoler med en høj andel af tosprogede.

Flere peger på, at det hovedsagelig er børn fra ressourcestærke indvandrerfamilier, som spredes frivilligt. Dermed kan enkelte skoler blive yderligere marginaliserede, fordi de i forvejen har mistet de danske elever og nu også mister børnene fra de mest velfungerende indvandrerfamilier.

Kilde: DR-nyheder, juli 2019.

# 5. KRIMINALITET

## INDLEDNING

Et af den klassiske sociologis store interesseområder er afvigende adfærd. Adfærd, der bryder med fællesskabets normer og værdier. Normer og værdier er usynlige, og vi bliver ofte først bevidste om dem, når nogen bryder normerne. De bliver meget synlige, når fællesskabet iværksætter sanktioner mod den normbrydende. Både normer og sanktioner kan være uformelle (uskrevne) eller formelle (skrevne). Når sociologer med forkærlighed kaster sig over emnet kriminalitet, er det netop, fordi kriminel adfærd er et brud på samfundets meget formaliserede normer, som er nedskrevet i eksempelvis straffeloven.

Straffeloven kan betragtes som et katalog over adfærd, som samfundet har besluttet er stærkt uønsket og dermed forbundet med straf, og et katalog over forskellige former for straf: bøde, samfundstjeneste, fængsel og forvaring. Straffesager behandles af domstolene efter reglerne i retsplejeloven, som er en anden meget vigtig lov, vi alle bør have en smule kendskab til.

Straffeloven og retsplejeloven er altså to meget vigtige love, som er vedtaget af Folketinget (den lovgivende magt), og de anvendes af domstolene (den dømmende magt). Regeringen (den udøvende magt) fører lovene, herunder straffeloven, ud i livet. Det sker i praksis gennem Justitsministeriet og politiet, som hører under Justitsministeriet. Politiets opgave er at efterforske forbrydelser og rejse sigtelse, når det er relevant. I nogle sager rejses der anklage (gennem anklagemyndigheden), og sagen kommer for en domstol (den dømmende magt). Forløbet er skitseret i figur 1.

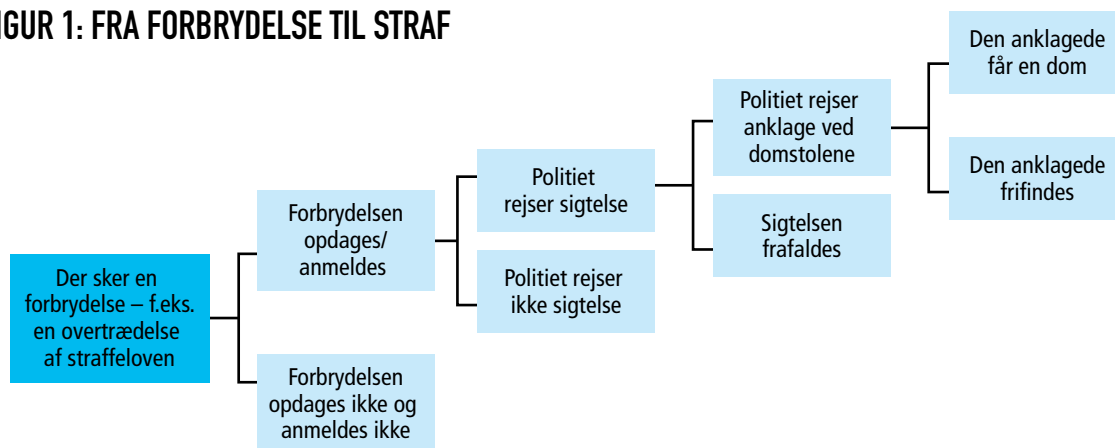
Den måde, samfundet forholder sig til kriminalitet og straf på, er i høj grad et værdipolitisk spørgsmål, som en række politiske partier forsøger at profilere sig på (partiadfærd). Det er et vigtigt værdipolitisk issue og spiller en vigtig rolle for mange vælgeres beslutninger (vælgeradfærd). For sociologien er det helt centrale spørgsmål imidlertid, hvorfor individer begår kriminelle handlinger. For at nærme os dette spørgsmål kan vi benytte modellen i figur 2, som er en generel adfærdsmodel, her tilpasset kriminel adfærd.

I kapitlet kriminalitet kan følgende temaer belyses:

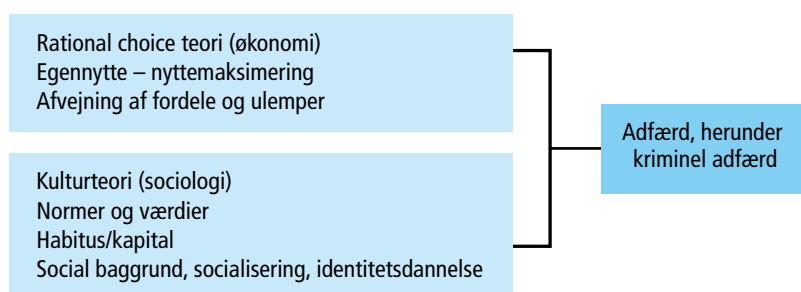
- Kriminalitetsudviklingen
- Ofre for kriminalitet
- Ungdomskriminalitet
- Straf og tilbagefald

I det følgende er der opgaver til hvert delemne. Der skelnes mellem øvelsesopgaver, databehandlingsopgaver og diskussionsopgaver. Se mere herom i introduktionsafsnittet i Samfundsstatistik om bæredygtighed.

FIGUR 1: FRA FORBRYDELSE TIL STRAF



FIGUR 2: GENEREL ADFÆRDSMODEL TILPASSET KRIMINEL ADFÆRD



## KRIMINALITETSUDVIKLINGEN

I kriminalitetsstatistikken skelnes mellem anmeldelse og afgørelser. Læs mere herom i minilex under *Kriminalstatistik*.

### ØVELSESOPGAVER

(Tabel 5.1, 5.2 og 5.6)

1. Undersøg, hvad der på grundlag af anmeldelsesstatistikken kan udledes af tabel 5.1 om udviklingen i forskellige typer straffelovsovertrædelser i Danmark i perioden 1980-2018.
2. Det er ikke al kriminalitet, der anmeldes. Den kriminalitet, der ikke anmeldes, kaldes mørketal. Vurdér, hvilke årsager der kan være til store mørketal. Skeln mellem sædelighedsforbrydelser, voldsforbrydelser og ejendomsforbrydelser.
3. Vurdér, hvad den kraftige stigning i voldtægt er udtryk for. Er der eventuelt en større tilbøjelighed til at anmelde voldtægter? Se også noten til tabel 5.2.
4. Undersøg, hvad der kan udledes af tabel 5.2 om sammenhængen mellem kriminalitet og køn. Hvad kan forklare disse forskelle? Inddrag relevant sociologisk teori i din besvarelse.
5. Undersøg, hvad der kan udledes af tabel 5.6 om kriminalitetshyppighed efter national oprindelse.

Anmeldelser af seksualforbrydelser steg fra 4.425 i 2016 til 6.869 i 2017. Det svarer til en stigning på 55 procent. En væsentlig del af stigningen vedrører flere anmeldelser af børnepornografi. Der blev således anmeldt 1.446 tilfælde af udbredelse af børnepornografi i 2017 mod 112 i 2016. Tilsvarende blev der anmeldt 306 tilfælde af besiddelse af børnepornografi i 2017 mod 127 tilfælde i 2016. Der var også en stor stigning i antallet af anmeldelser inden for gruppen af blufærdighedskrænkelser i øvrigt, der omfatter beluring og verbal/anden uanstændighed.

Kilde: Danmarks Statistik.

## DATABEHANDLING

1. Lav et indeks over strafferetlige afgørelser på grundlag af tabel 5.2. Sammenlign på grundlag heraf udviklingen i sædelighedsforbrydelser, voldsforbrydelser, ejendomsforbrydelser, færdselslovsovertrædelser og særlovsovertrædelser.
2. Alternativt kan I lave et indeks for kvinder og et for mænd (mænd er alle ÷ kvinder) på grundlag af tallene i arket "Flere tal". Brug de to indeks til at sammenligne udviklingen for henholdsvis mænd og kvinder i forbindelse med sædelighedsforbrydelser, voldsforbrydelser og ejendomsforbrydelser.
3. Beregn på baggrund af tabel 5.2, hvor stor en andel henholdsvis sædelighedsforbrydelser, voldsforbrydelser, ejendomsforbrydelser og andre forbrydelser udgør af straffelovsovertrædelser i alt for hvert år i den angivne periode. Lav et diagram, som tydeliggør udviklingen.

## OFRE FOR KRIMINALITET

### ØVELSESOPGAVER

1. Hvem er ofre for sædelighedskriminalitet? Sammenlign køn og alder (figur 5.1).
2. Hvem er ofre for volds-kriminalitet? Sammenlign køn og alder.
3. Hvad kan udledes af tabel 5.11 om ofre for internetkriminalitet?

### DISKUSSIONSOPGAVER

1. Diskutér årsagen til, at anmeldelser ikke nødvendigvis fører til sigtelser i voldtægtssager. (tabel 5.3). (Sigtelser jævnfør indledning figur 1).
2. Hvad viser tabel 5.4? Diskutér, hvad årsagen kan være til ændringen til 2017.
3. Diskutér, om man altid bør anmelde en voldtægt.

## UNGDOMSKRIMINALITET

I denne del koncentrerer vi os om kriminalitet blandt unge under 18 år.

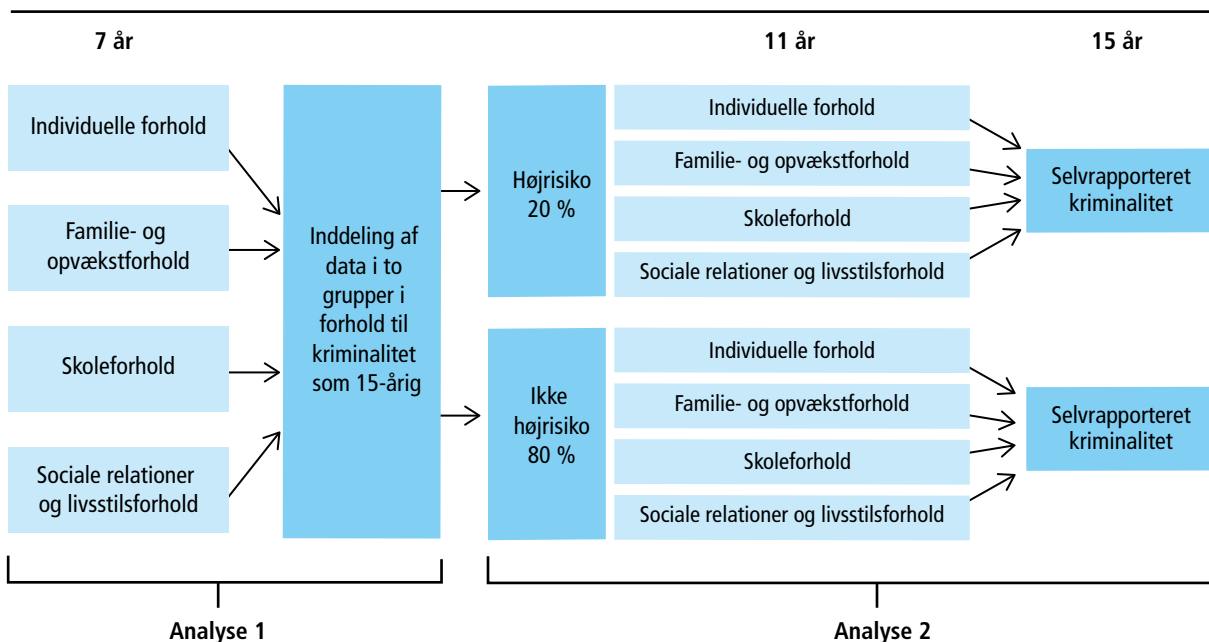
### DATABEHANDLING

1. Lav et indeks over de forskellige typer straffelovsovertrædelser foretaget af 15-17-årige i perioden 2015-2018 med 2015=100. Hvad kan konkluderes om udviklingen i ungdomskriminaliteten? (Tabel 5.7).

## ØVELSESOPGAVER

1. Redegør for analysemodellen, herunder hvad der menes med risiko- og beskyttelsesfaktorer.
2. Hvad fremgår af tabel 5.8 og 5.9 om risiko og beskyttelsesfaktorer? Overvej mulige forklaringer af de nævnte risiko- og beskyttelsesfaktorer.
3. Hvad viser figur 5.2 om udviklingen i ungdomskriminaliteten?

**FIGUR 3: ANALYSEMODEL**



### Forskernes kommentar til analysemodellen

Vi anvender logistiske regressionsmodeller til at analysere, hvordan ungdomskriminalitet hænger sammen med bestemte risiko- og beskyttelsesfaktorer. Det enkelte barns risiko- og beskyttelsesfaktorer er med til at bestemme barnets sandsynlighed for at begå ungdomskriminalitet.

Ud fra risiko- og beskyttelsesfaktorer, da børnene var 7 år, inddeler vi børnene i to grupper: en gruppe med de børn, der har størst sandsynlighed for at begå kriminalitet (højrisikogruppe), og en gruppe for de børn, der har en lavere sandsynlighed for at begå kriminalitet (ikke-højrisikogruppe). Dernæst undersøger vi for højrisikogruppen og ikke-højrisikogruppen hver især, hvordan risiko- og beskyttelsesfaktorer, der er til stede, da børnene er 11 år, hænger sammen med sandsynligheden for at begå kriminalitet, da de er 15 år.

Kilde: Stine Østergaard m.fl.: "På vej mod Ungdomskriminalitet", SFI, 2015.

## DISKUSSION

1. Diskutér, om man burde have fastholdt den kriminelle lavalder på 14 år eller måske sat den yderligere ned?
2. Diskutér, om det er godt, at man har oprettet et ungdomskriminalitetsnævn til sager, der involverer børn under 15 år.

Regeringen, DF og S er enige om at oprette et ungdomskriminalitetsnævn, der skal afgøre sager, der involverer børn og unge mellem 10 og 17 år. (...) Den kriminelle lavalder er fortsat 15 år. Men der er en gruppe unge på 10-15 år, der begår meget hård kriminalitet. Dem skal vi sætte ind over for, sagde Søren Pape Poulsen foran Justitsministeriet fredag. Ungdomskriminalitetsnævnet kan træffe afgørelse om straksreaktioner og forbedringsforløb på op til to år – og i særlige tilfælde fire år. Forbedringsforløbene kan blandt andet bestå af, at barnet eller den unge forpligtes til at deltage i behandling for hashmisbrug, eller at der stilles krav om, at folkeskolen gennemføres. I alvorlige sager, hvor vurderingen er, at problemerne ikke kan løses i hjemmet, kan nævnet anbringe barnet eller den unge i både åbne, delvist lukkede og sikrede døgninstitutioner. I det nuværende kommunale system kan børn ned til ti år også anbringes uden for hjemmet. Men partierne bag aftalen mener ikke, at kommunerne har nok fokus på børns kriminalitet, men fokuserer for meget på den sociale indsats. Det betyder, at barnet eller den unge ikke ansvarliggøres i tilstrækkelig grad for sin kriminelle adfærd, står der i aftalen.

Kilde: Daværende justitsminister Søren Pape Poulsen i TV 2.

Jeg er virkelig bange for, at der nu bliver indført et sanktionssystem over for ganske små børn, som reelt betyder, at den kriminelle lavalder bliver så lav som ti år. Det er skræmmende, at partierne bag ikke har større forståelse for børn og tror, at de kan straffe og skræmme dem til at opføre sig ordentligt. Det syn på børn hører en svunden tid til.

I det nye system bliver helt små børn mødt af en dommer, politi, sanktioner og mulig indespærring. Samtidig vil de indføre et hårdt strafregime på de lukkede institutioner med overvågning og låste døre. Men vi taler altså om børn. Sådan skal de ikke behandles.

Børn skal opdrages, når de gør noget forkert. De skal støttes og hjælpes, ikke straffes som voksne mennesker. De har ikke lært endnu, hvad det vil sige at tage ansvar for egne handlinger. Det lærer vi dem med en massiv social og pædagogisk indsats – ikke ved at trække dem gennem et straffesystem.

Kilde: Pernille Skipper, Enhedslisten.

## STRAF OG TILBAGEFALD

### DATABEHANDLING

1. Sammenhold mænd og kvinder i forskellige aldersgrupper, dels med hensyn til hvor stor en del af aldersgruppen der har fået en strafferetlig afgørelse, dels hvor stor en andel af aldersgruppen der har modtaget en frihedsstraf. Foretag relevante beregninger som grundlag for jeres konklusioner (tabel 5.5).

### ØVELSESOPGAVER

1. Redegør for størrelsen af recidiv (tilbagefald). Sammenlign køn og alder (tabel 5.10). Hvad kan forklaringen være på det relativt store tilbagefald blandt de yngre aldersgrupper?
2. Hvad forstås ved samfundstjeneste? (Se minilex). Hvad viser tabel 5.14 om udviklingen i brugen af samfundstjeneste?

## DISKUSSION

1. Hvad kan udledes om straffen for vold på grundlag af tabel 5.13? Diskutér, om voldskriminalitet straffes hårdt nok.
2. Diskutér fordele og ulemper ved brug af langvarige varetægtsfængslinger (tabel 5.12).

# 6. INDKOMSTULIGHED OG FATTIGDOM

## ER ULIGHEDEN STIGENDE ELLER FALDENDE?

Vor tid er karakteriseret af det paradoks, at indkomstuligheden i verden samlet set er faldende, mens uligheden i mange tidligt industrialiserede vestlige lande – herunder Danmark – er stigende. Forklaringen er simpel. I Kina og Indien, og en række andre nyligt industrialiserede lande, vokser den økonomiske produktion hurtigere end i Vesten. På den måde bliver der mindre forskel på indkomsterne mellem indbyggerne i verdens lande. Samtidig har en række sydamerikanske lande gennemført en omfordelende økonomisk politik, der har reduceret den ekstremt høje ulighed, der længe har karakteriseret denne del af verden.

Men hvad med den vestlige verden? Det generelle billede er, at uligheden stiger. Men det gælder ikke for alle lande, og stigningstakten er også forskellig fra land til land. Det kræver en detaljeret gennemgang af den foreliggende empiri, hvis man vil tegne et rimeligt billede af udviklingen.

## VANSKELIGHEDER MED AT MÅLE ULIGHED

Arbejdet med at kortlægge mønstret for den stigende indkomstulighed er ikke helt ligetil. Vi kan måle uligheden på mange måder, men ingen opgørelse indfanger alle aspekter af uligheden. Derfor gælder det, at jo flere forskellige måder vi måler uligheden på, jo mere dækkende et billede får vi af udviklingen i uligheden.

Desuden er det vanskeligt at finde pålidelige og sammenlignelige data om ulighed. For tyve år siden fandtes der kun meget få data. I dag er vi heldigere stillet, men alligevel skal vi være forsigtige med internationale sammenligninger. Der vil altid være forskelle på de metoder, hvormed de forskellige landes data er blevet indsamlet og optalt. Det betyder at man ikke skal lægge afgørende vægt på små forskelle i ulighedsniveauet mellem de forskellige lande, men i stedet fokusere på den relative udvikling i uligheden over tid.

Historisk har Gini-koefficienten ligget omkring 20 og 70. De laveste Gini-koefficienter er observeret i Danmark i 1980'erne, mens de højeste er observeret i Sydafrika siden apartheidens afskaffelse. I USA i dag anslås Gini i USA til at ligge mellem 40 og 47 alt efter opgørelsesprincip.

Følgende opgaver handler specifikt om Gini-koefficienten: øvelsesopgave 2-3-4 og databehandlingsopgave 1.



## ØVELSESOPGAVER

I Samfundsfagsnyt (medlemsbladet for Foreningen af Lærere i Samfundsfag) nr. 209 (april 2018) kan du i artiklen "Regneøvelser i arbejdet med indkomstulighed" læse om, hvad det var tanken, at eleverne skulle nå frem til, ved at løse øvelsesopgaverne om ulighed. Artiklen kan betragtes som en rette-vejledning til læreren.

### Øvelsesopgave 1: Indkomstulighed versus formueulighed

1. Hvad er forskellen på indkomstulighed og formueulighed?
2. Hvordan kan formueulighed tænkes at øve indflydelse på indkomstulighed?

### Øvelsesopgave 2: Hvad måler Gini-koefficienten, og hvad måler den ikke?

1. Forklar med dine egne ord, hvad Gini-koefficienten viser. Du kan læse om Gini-koefficienten i boksen "Inspiration til tværfagligt samarbejde med matematik og udregning af Gini-koefficienter". Du er også velkommen til at lave selvstændig informationssøgning.
2. Hvilke elementer af forandringer i uligheden formår Gini-koefficienten ikke at indfange? TIP: Prøv at sammenligne stigningen i Gini-koefficienten som afbildet i figur 6.2 med stigningen i indkomsterne hos forskellige indkomstgrupper på de følgende to sider.

### Inspiration til tværfagligt samarbejde med matematik om udregning af Gini-koefficienter

Gini-koefficienten er den mest populære målestok for ulighed, og den rummer desuden en mulighed for, at samfundsfag kan samarbejde med matematik. Samfundsstatistik 2018 er opdateret med data, der gør det muligt at beregne Gini-koefficienten for Danmark så langt tilbage som til 1987, samt sammenligne stigningen i Gini-koefficienten med udvalgte lande over tid. Data for Danmark findes i Excel-arket, der ligger bag tabel 6.1 på samfundsstatistik.dk. Den historiske udvikling i en række OECD-lande findes er gengivet i dette opgavehæfte og kan findes som Excel-fil på samfundsstatistik.dk under navnet tabel 6.7.

Gini-koefficienten bestemmes på baggrund af den såkaldte Lorenz-kurve. Denne kurve tegnes i et koordinatsystem, hvor indkomstdecilerne aflæses af x-aksen og den akkumulerede indkomstmasse for de ti deciler aflæses af y-aksen. Lorenz-kurven for Danmark i 2016 er afbildet i figur 6.1.

"Gini-koefficienten bestemmes ud fra størrelsen af arealet mellem Lorenz-kurven og diagonalen. Denne deles med det samlede areal under diagonalen og frembringer derved Gini-koefficienten. Gini-koefficienten er 0, hvis Lorenz-kurven er sammenfaldende med diagonalen. Det vil kun ske, hvis der er tale om en fuldstændig ligelig indkomstfordeling, dvs. når alle personer i et samfund har den samme indkomst. Det modsatte eksempel kan opstilles, hvor én person modtager al indkomst, og de øvrige personer alle har en indkomst på 0. I dette ekstreme tilfælde bliver arealet mellem kurven lige så stort som arealet under diagonalen, og Gini-koefficienten bliver i dette tilfælde lig med 100.

Gini-koefficientens styrke er, at den med et enkelt tal beskriver afstanden i indkomst mellem personerne med de mindste og største indkomster. Den er derfor god at anvende i formidling af indkomstulighed. Til gengæld er den uafhængig af indkomstniveauet og fortæller altså intet om, hvorvidt at personerne med de laveste indkomster har fået højere eller lavere indkomst. Den giver heller ikke, i den simple udgave, som oftest anvendes, ledetråde om årsagen til udviklingen i uligheden. Ønskes sådanne analyser, anbefales det, at man bruger mere detaljerede indikatorer på udviklingen i uligheden."

Fra Danmarks Statistik publikation Indkomster 2014.

Gini-koefficientens svaghed er, at den er mere følsom over for forskydninger af indkomst hen over midten af indkomstfeltet end over for forskydninger i de yderste indkomstgrupper. Den stigende ulighed i Danmark kommer især til udtryk ved, at den rigeste ene procent har fordoblet sin indkomstandel, mens de "fattigste" tre fjerdedele af befolkningen er gået tilbage. Denne udvikling registreres kun svagt i Gini-koefficienten. Prøv for eksempel at sammenligne den relative stigning i Gini-koefficienten (figur 6.2) med udviklingen i Asmussen-koefficienten (tabel 6.2).

### GINI-KOEFFICIENT I UDVALGTE LANDE IFØLGE OECD

	Gini-koefficient							Ændring 1995-2014	
	1985	1990	1995	2000	2005	2010	2014	Point	Point
Australien	...	...	30,9	31,7	...	33,4	33,7	2,8	9,1
Canada	29,3	28,7	28,9	31,5	31,7	31,9	31,8	2,9	10,0
Danmark	22,1	22,6	21,5	22,7	23,2	25,2	25,6	4,1	19,1
Finland	...	21,5	22,0	25,4	26,5	26,4	25,7	3,7	16,8
Frankrig	...	...	...	28,7	28,8	30,3	29,3	...	...
Tyskland	25,1	25,6	26,6	26,4	29,7	28,6	28,9	2,3	8,6
Ungarn	...	...	29,4	29,3	29,1	...	28,8	-0,6	-2,0
Israel	32,6	32,9	33,8	34,7	37,8	37,6	36,5	2,7	8,0
Italien	...	...	32,7	32,3	32,4	32,1	32,6	-0,1	-0,3
Mexico	...	...	...	50,7	48,6	46,6	45,9	...	...
Holland	27,2	29,2	29,7	29,2	28,4	28,3	30,5	0,8	2,7
Norge	...	...	24,3	26,1	...	24,9	25,7	1,4	5,8
Sverige	...	...	21,1	24,3	...	26,9	27,4	6,3	29,9
Storbritannien	30,9	35,5	...	35,2	33,5	34,1	36,0	...	...
USA	34,0	34,9	36,1	35,7	38,0	38,0	39,0	2,9	8,0
Danmark (ifølge DST)	...	22,2	22,4	24,4	25,7	27,5	28,3	5,5	24,6

#### Øvelsesopgave 3: Usikkerheder i datamaterialet

1. Et blik på ovenstående tabel viser nogle af de problemer, vi har med vores data, når vi måler uligheden. Her ses Gini-koefficienten for en række OECD-lande i udvalgte år. Som du ser, mangler der målinger for en række år. Jo længere tilbage i tiden vi ønsker at foretage landesammenligninger, jo færre lande får vi at sammenligne med. Det risikerer at gå ud over repræsentativiteten i vores udvalg af lande.
2. Hvad betyder repræsentativitet?  
Bemærk, at OECD opererer med to forskellige opgørelsesmetoder, hvilket vil sige, at ikke alle tal i tabellen er opgjort med præcis samme opgørelsesmetode for alle år. Forskellen er dog ikke større, end at den kun kan ændre decimalen med et eller to. Problemet er langt større, hvis man ønsker at sammenligne Gini-koefficienten udregnet af OECD med Gini-koefficienten fra andre kilder (se opgørelsen fra Danmarks Statistik nederst i tabellen). Årsagen til forskellen skal blandt andet findes i, at de forskellige institutioner beregner lejeværdien af egen bolig forskelligt.
3. Hvor stor er forskellen på stigningen i Gini-koefficienten for Danmark opgjort af henholdsvis OECD og Danmarks Statistik? Bemærk, at forskellen kan måles på flere måder.

4. Kan vi overhovedet bruge disse opgørelser til noget, når de er så forskellige? Hvordan kan vi bedst behandle vores data for at lave en meningsfuld opgørelse af udviklingen?

#### Øvelsesopgave 4: Sådan manipulerer du med statistik

Den tidligere britiske premierminister Winston Churchill (og flere andre) er tilskrevet citatet "Der findes tre slags løgn: løgn, forbandet løgn og statistik." Et udsagn, der bakkes op af det forhold, er at der formentlig er flere mennesker ansat til at fremstille statistik, der kan legitimere politiske beslutninger, end der er ansat statistikere, der blot stræber efter at give et retvisende billede af udviklingen.

I tabellen fra ovenstående opgave kan stigningen i Gini-koefficienten fra 1995 til 2014 aflæses i point og i relativ stigning i procent.

1. Hvad er forskellen på en stigning i point og en relativ stigning i procent?
2. Hvilken måleenhed vurderer du er den mest retvisende til at beskrive udviklingen i uligheden?
3. Hvordan vil du karakterisere udviklingen i uligheden i Danmark historisk og i international sammenligning?

Når man skal beskrive en historisk udvikling i tal, er det afgørende for ens resultat, hvilket år man vælger som begyndelsesår.

4. Beregn, hvor meget uligheden er steget relativt i procent for henholdsvis Danmark og USA i perioden 1985-2014.
5. Hvorfor viser stigningen (i det regnestykke, du lavede i spørgsmålet ovenfor) en anderledes udvikling, end hvis man måler for perioden 1995-2014?
6. Hvilken af de to udviklinger vurderer du er den mest retvisende?
7. Hvis du skulle overbevise folk om, at uligheden stiger langsomt i Danmark, hvilken periode vil du så måle på?

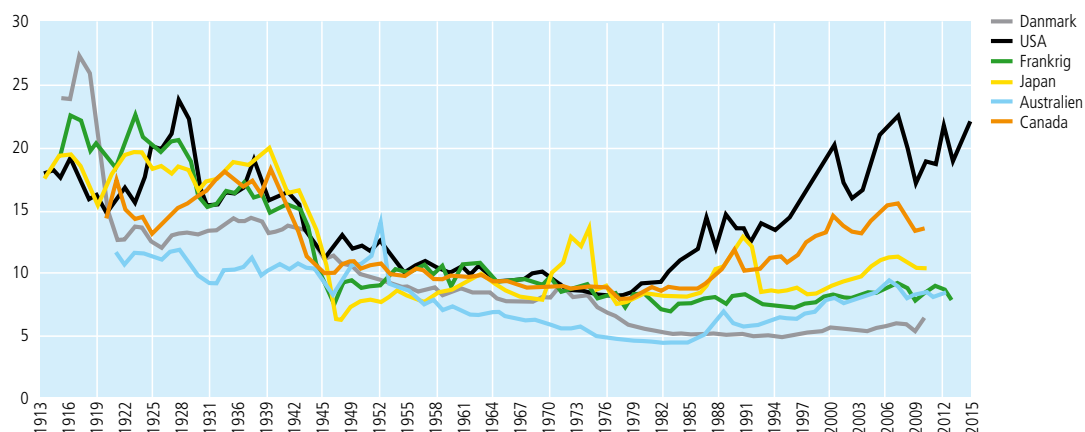
#### Øvelsesopgave 5: Fem forskellige ulighedsmål

1. På figur 6.2 i Samfundsstatistik 2019 ses udviklingen i uligheden i Danmark siden 1987 målt med fem forskellige indkomstmål. Hvordan opgøres de fem ulighedsmål hver især?
2. Giv en beskrivelse af udviklingen i uligheden i Danmark med udgangspunkt i figur 6.2. TIP: En god beskrivelse indeholder kun det væsentligste og kan forstås, selv om man ikke har den visuelle figur til rådighed.
3. Hvorfor er udviklingen mere behersket, når man måler 90/10-ratio og baseret på decil-grænser, end ved de andre typer af ulighedsmål? TIP: Figureerne og tabellen på de følgende to sider afspejler formentlig en væsentlig del af forklaringen.
4. Redegør for de forskellige ulighedsmåls styrker og svagheder.

#### Øvelsesopgave 6: Udviklingen i de allerrigestes indkomster

1. Opmærksomheden om den stigende ulighed koncentrerer sig ofte om de allerrigeste. Se på de to opgørelser for den rigeste procents andel af den samlede indkomstmasse i flere lande afbildet nedenfor. Beskriv udviklingen i de allerrigestes indkomster i Danmark i international sammenligning. TIP: En god beskrivelse indeholder kun det væsentligste og kan forstås, selv om man ikke har den visuelle figur til rådighed.

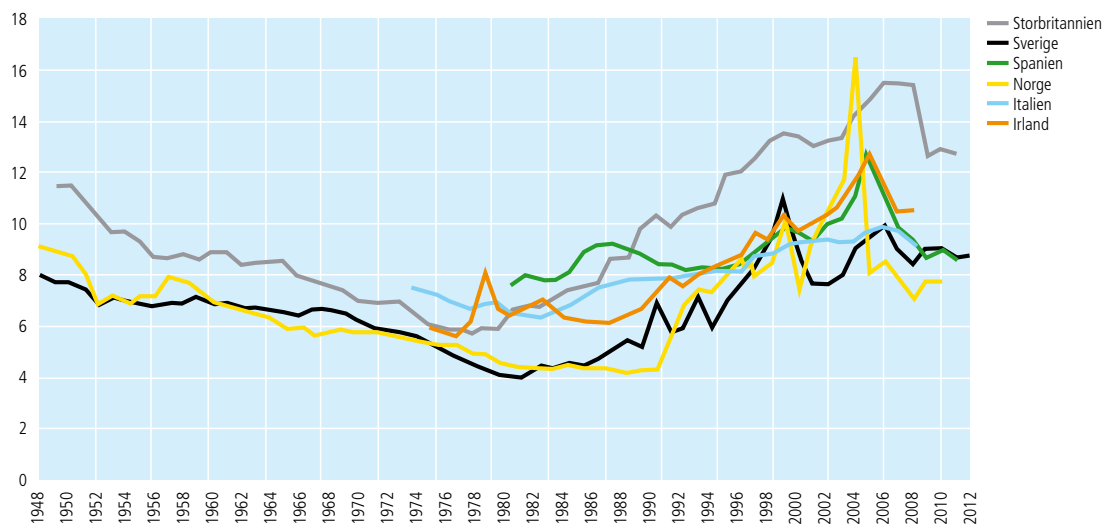
## UDVIKLINGEN I DE 1 PCT RIGESTES ANDEL AF DEN SAMLEDE INDKOMST I SEKS LANDE SIDEN 1913



Kilde: World Income Database.

Meget få huller i datasættet mangler, og er udfyldt med året før, hvilke observationer fremgår med rødt i den elektroniske udgave.

## UDVIKLINGEN I DE 1 PCT RIGESTES ANDEL AF DEN SAMLEDE INDKOMST I SEKS LANDE SIDEN 1948



Kilde: World Income Database.

Meget få huller i datasættet mangler, og er udfyldt med året før, hvilke observationer fremgår med rødt i den elektroniske udgave.

## Øvelsesopgave 7: Udviklingen i den globale indkomstulighed

1. Hvad er forskellen på opgørelsesmetoden i tabel 6.1 i Samfundsstatistik og nedenstående tabel?

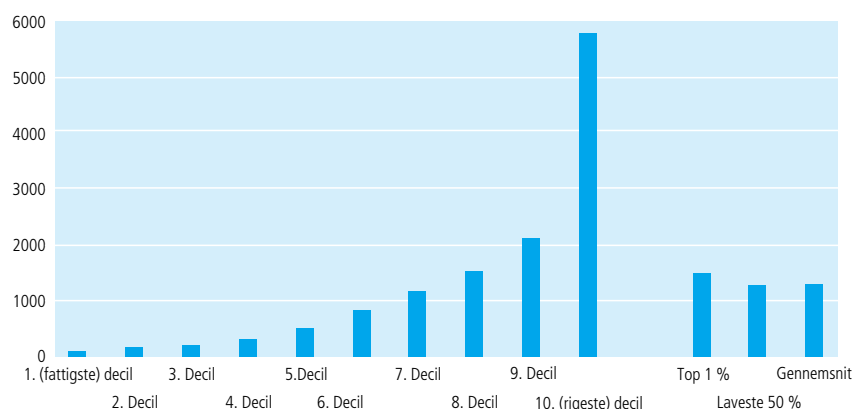
### ULIGHED I PERSONINDKOMSTER GLOBALT

Fra lav til høj indkomst:	Samlet indkomst i milliarder \$ justeret for købekraft (i 2005-priser)						Procent	
	1988	1993	1998	2003	2008	2011	1988	2011
Samlet indkomst i 1. decil (de 10 pct. laveste indkomster)	81	101	119	133	151	161	0,6	0,6
Samlet indkomst i 2. decil	117	157	186	211	248	260	0,9	1,0
Samlet indkomst i 3. decil	147	199	241	275	330	358	1,1	1,4
Samlet indkomst i 4. decil	181	246	302	347	430	500	1,3	1,9
Samlet indkomst i 5. decil	228	315	388	452	563	730	1,7	2,8
Samlet indkomst i 6. decil	322	446	532	615	825	1142	2,4	4,3
Samlet indkomst i 7. decil	542	691	837	959	1.249	1707	4,0	6,5
Samlet indkomst i 8. decil	1.261	1.322	1.431	1.565	2.069	2.784	9,2	10,6
Samlet indkomst i 9. decil	3.049	3.655	3.919	4.190	4.703	5.161	22,3	19,6
Samlet indkomst i 10. decil (de 10 pct. højeste indkomster)	7.728	9.706	11.050	12.827	14.428	13.513	56,6	51,3
<b>Samlet indkomst alle</b>	<b>13.656</b>	<b>16.838</b>	<b>19.005</b>	<b>21.574</b>	<b>24.995</b>	<b>26.316</b>	<b>100,0</b>	<b>100,0</b>
Den rigeste ene procent	1.577	1.993	2.469	3.001	3.581	3.071	11,5	11,7
De fattigste 50 procent	755	1017	1236	1418	1722	2009	5,5	7,6

Kilde: Danmarks Statistik, Statistikbanken.

2. Hvad er forskellen på figur 6.7 i Samfundsstatistik og nedenstående figur?

### STIGNING I INDKOMSTER GLOBALT, MÅLT I US\$ JUSTERET FOR KØBEKRAFT (2005-PRISER), FORDELT PÅ DECILER



Kilde: Egne beregninger på baggrund af tabel 6.5.

3. Beskriv, hvordan udviklingen i uligheden i hele verden adskiller sig fra udviklingen i uligheden for de tidligt industrialiserede lande (jævnfør øvelsesopgave 6)? TIP: En god beskrivelse indeholder kun det væsentligste og kan forstås, selv om man ikke har de visuelle figurer til rådighed.

4. Hvor bor de mennesker på kloden, der har haft den højeste relative indkomstfremgang siden 1988, som afbildet på figur 6.9 og ovenstående figur? TIP: De kommer fra især ét land, der har haft historisk høje vækstrater i mange år i træk. Stadig i tvivl? Det ligger lige i midten af verden.

## DATABEHANDLINGSOPGAVER

### Databehandlingsopgave 1: Udarbejdelse af søjlediagrammer over udviklingen i Gini-koefficienten

Det er ofte nemmere at overskue en udvikling, når den er gengivet i grafisk form, frem for blot en række tal i et regneark. Sådanne grafiske fremstillinger er gode at lave til både fremlæggelser i klassen og i dine afleveringer, såvel som til mundtlig og skriftlig eksamen. I denne opgave skal du lave forskellige søjlediagrammer over udviklingen i Gini-koefficienten. Hertil skal du bruge Excel-udgaven af tabellen fra øvelsesopgave 3, der hedder tabel 6.7 på [samfundsstatistik.dk](http://samfundsstatistik.dk).

1. Først skal du fremstille et søjlediagram over udviklingen i Gini-koefficienten i Danmark. Markér alle data i tabellen. Vælg "Indsæt" i den øverste menulinje. Vælg "Anbefalede diagrammer". Vælg det tilbudte søjlediagram.
2. Nu skal du fremstille et søjlediagram over uligheden i 2014 på tværs af landene. Klik på fanen "Uligheden på tværs af lande". Markér kolonne B. Vælg "Data" i den øverste menulinje. Vælg "Sorter", og bekræft dernæst, at du vil sortere. Nu arrangeres alle lande i en ny rækkefølge med laveste Gini-koefficient øverst. Herefter markeres alle data. Vælg "Indsæt" i øverste menulinje. Vælg "Anbefalede diagrammer". Vælg det tilbudte søjlediagram.
3. Nu skal du fremstille et søjlediagram, der viser, hvor mange point Gini-koefficienten er steget i de forskellige lande fra 1995 til 2014. Klik på fanen "Udviklingen i ulighed på tværs". Markér kolonne B. Vælg "Data" i den øverste menulinje. Vælg "Sorter", og bekræft dernæst, at du vil sortere. Nu arrangeres alle lande i en ny rækkefølge med laveste stigning i Gini-koefficient øverst. Herefter markeres alle data. Vælg "Indsæt" i øverste menulinje. Vælg "Anbefalede diagrammer". Vælg det tilbudte søjlediagram.
4. Udvælg selv nogle data fra tabel 6.7, og lav et sjovt søjlediagram. Du kan ændre farverne i søjlerne, hvis du synes.
5. Hvorfor vil vi med de data, vi har til rådighed, foretrække at lave søjlediagrammer frem for kurver? TIP: Se på figur 6.11 i *Samfundsstatistik 2019*.

### Databehandlingsopgave 2: Udviklingen i danskernes indkomst de sidste 25 år

Tabel 6.1 i *Samfundsstatistik 2019* viser udviklingen i den disponible ækvivalerede indkomst i Danmark fra 1987 til 2017 fordelt på deciler.

Disponibel indkomst betyder, at beløbet er efter skat. Ækvivaleret indkomst betyder, at man har korrigeret for de stordriftsfordele, man opnår ved, at flere personer bor sammen. Det vil altså sige, at efter denne måleenhed vil uligheden stige, hvis flere vælger at bo alene. At indkomsten opgøres på deciler, vil sige, at man grupperer alle danskere i ti grupper, først de ti procent fattigste (første decil), så de ti procent næst-fattigste osv. Det oplyste beløb er gennemsnittet for indkomsten for alle i gruppen.

Bemærk, at mange danskere bevæger sig fra decil til decil, som årene går. Som studerende optræder man typisk i første eller andet decil, som lønmodtager rykker man højere op, og som pensionist ryger man ned igen. Det vil altså sige, at hvis antallet af studerende og pensionister stiger relativt i forhold til den øvrige befolkning, vil uligheden forventes at følge med.

Eftersom der er en vis social mobilitet i befolkningen, skal man være varsom, når man sammenligner de forskellige årstal med hinanden. Hvis den sociale mobilitet er stigende, vil flere i lavindkomstgrupperne med tiden rykke op i højindkomstgrupperne. Hvis det er tilfældet, vil tabel 6.1 overvurdere stigningen i uligheden, fordi der ikke tages højde for, at danskerne hyppigere bytter plads i decilerne

og derfor over et livsforløb bliver mere lige, end tabellen giver udtryk for. Hvis det modsatte er tilfældet – at den sociale mobilitet er faldende – vil tabel 6.1 omvendt undervurdere stigningen i uligheden. Den stigningstakt, der kan udledes af tabellen, afspejler nemlig ikke, hvis færre danskere end tidligere rykker op i decilerne over et livsforløb.

Inden vi starter med at analysere tallene i tabel 6.1, bør vi forholde os til, i hvilket omfang mønstrene i den sociale mobilitet med hensyn til indkomster har ændret sig. Dette kan man aflæse af figur 8.4 og figur 8.5 i Samfundsstatistik 2019.

1. Er den sociale mobilitet med hensyn til indkomster stigende eller faldende i Danmark, jævnfør udviklingen vist i figur 8.4 og 8.5?
2. Indebærer udviklingen i den sociale mobilitet med hensyn til indkomster, at tabel 6.1 underdriver eller overdriver stigningen i uligheden i Danmark?

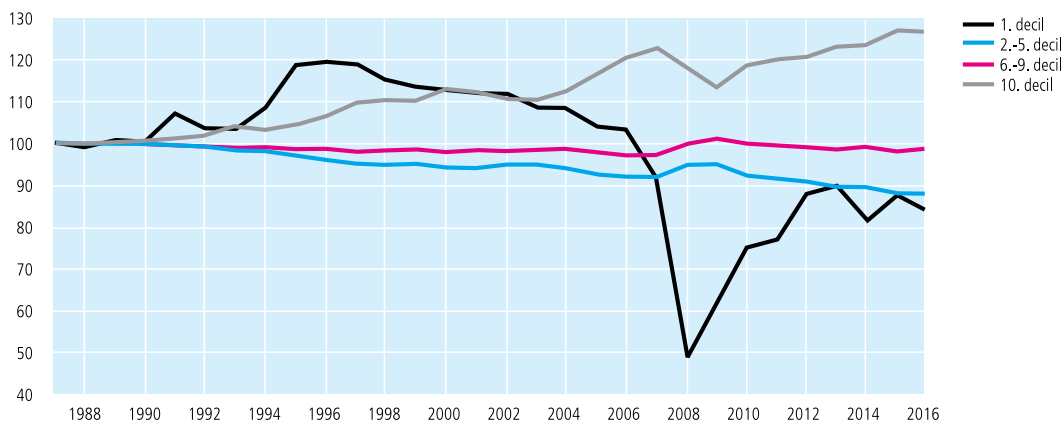
Vi vil nu beregne, hvor meget hver enkelt decil er gået frem i indkomst. Bemærk, at alle beløb er omregnet til faste 2015-priser. Det vil sige, at tallene er renset for inflation, således at det beløb, som en person i et givent decil disponerede over i 1987, ikke afspejler, hvad vedkommende reelt havde i kroner og ører i 1987, men hvor meget købekraft vedkommendes indkomst dengang besad i forhold til prisniveauet for 2015.

3. Beregn, hvor meget indkomsten i hvert decil har udviklet sig i kroner og øre fra 1987 til 2017.
4. Beregn, hvor meget indkomsten i hvert decil har udviklet sig i procent fra 1987 til 2017.
5. Det bemærkes, at alle deciler er gået frem i indkomst. Hvad er grunden til dette?
6. Ulighed måles i, hvor meget man har relativt til andre. Beregn, hvor stor en andel af den samlede indkomst (i procent) de forskellige deciler disponerede over i henholdsvis 1987 og 2017.
7. Beregn, hvor mange procentpoint forskel der er mellem decilernes andel af den samlede indkomstmasse fra 1987 til 2017. Opsummer tendensen i de forskydninger, der har fundet sted i perioden.

Indtil nu har vi ikke foretaget beregninger eller lavet illustrationer, der viser uligheden løbende over de seneste 25 år. Vi ved ikke, om udviklingen har været jævn, eller hvornår stigningen i uligheden er startet. For at få et overblik over udviklingen er det hensigtsmæssigt at tegne en graf, der viser udviklingen i decilernes indkomst i indekstal for hvert år i perioden 1987-2017. For at gøre grafen mere overskuelig kan flere deciler slås sammen. En sådan fremstilling er afbildet nedenfor.

## UDVIKLINGEN I DECILERNES ANDEL AF DEN SAMLEDE INDKOMST

(1987 = indeks 100)



Kilde: Egne beregninger på baggrund af data fra tabel 6.1.

8. Det fremgår af figuren ovenfor, at det nederste decil mistede betydelig indkomst fra 2008 til 2011. Det skyldes, at en række personer, hvis indkomst tidligere lå i det øverste decil, i forbindelse med finanskrisen i disse år oplevede negativ indkomst i et sådant omfang, at det trak gennemsnittet voldsomt ned. Fra 2012 er denne gruppes indkomst igen normaliseret. Det store dyk i første decils indkomst i perioden 2008 til 2011 afspejler derfor ikke nogen betydende ændring i indkomst for det store flertal i denne gruppe. Man kan sige, at den typiske indkomst i første decil kun ændrede sig meget lidt i forhold til den gennemsnitlige indkomst. Hvad er forskellen på typetallet (også kaldet medianen) og et gennemsnit?

Fra 2003 stiger de rigestes indkomster pludselig markant. Lad os beregne stigningen i indkomstuligheden fra det tidspunkt, hvor den for alvor tager fart. Man får trods alt det mest retvisende billede af en udvikling ved at måle fra det tidspunkt, hvor udviklingen starter.

9. Hvor meget er første decils indkomster steget i kroner og øre fra 2003 til 2017?
10. Hvor meget er tiende decils indkomster steget i kroner og øre fra 2003 til 2016?
11. Hvor stor er forskellen på indkomstfremgangen for henholdsvis første og tiende decil? Beregn både i kroner og øre og forholdet imellem de to indkomstfremgange. Hvor mange gange har tiende decil fået 100 kroner, hver gang første decil fik 100 kroner i perioden 2003-2017?
12. Det hævdes ofte, at den tiltagende ulighed dækker over, at alle bliver rigere; der er blot nogle, der bliver rigere end andre. Er det korrekt? TIP: Prøv at nærstudere, hvornår indkomsten i kroner og øre for første decil topper.

De laveste indkomstgrupper bruger en forholdsvis større del af deres indkomst på mad og husleje end de højere indkomstgrupper. Hvis priserne på mad og husleje er steget hurtigere end forbrugerpriserne generelt, har de reelt mistet mere købekraft, end tabel 6.1 antyder.

13. Aflæs prisniveauet på fødevarer og bolig til sammenligning med forbrugerprisindekset på tabel 13.1 i Samfundsstatistik 2019. Hvis vi ser på prisudviklingen i boliger og fødevarer, skal vi så konkludere, at den reelle købekraft for de laveste deciler er højere eller lavere, end det fremgår af tabel 6.1?
14. Tabel 6.1. fortæller os ikke, om indkomsten koncentrerer sig i toppen eller ej. Aflæs på tabel 6.2 i Samfundsstatistik 2019, om den stigende ulighed primært kan forklare, at de højtlojnnede har øget deres markedsværdi (fået mere i løn), eller om det er de absolutte topindkomster (topdirektører og folk med store formuer), der har øget deres indkomstandel.

### Diskussionsopgave 1: Årsagerne til den stigende ulighed

1. Lav en brainstorm over, hvad der kan være årsagerne til den stigende ulighed i henholdsvis Danmark og blandt et flertal af de tidligt industrialiserede lande.
2. Diskutér, hvilke årsager der formentlig skal tillægges størst betydning i Danmark.
3. Opstil en række hypoteser om, hvilke faktorer der kan have bidraget til den stigende ulighed i Danmark. TIP: Det skal være meget tydeligt, hvad I tror årsagssammenhængen er.
4. Kig alle tabeller og figurer igennem i kapitel 6, 7 og 8 for at finde statistik, der kan underbygge eller tale imod de hypoteser, som I har opstillet, om, hvilke faktorer der kan have bidraget til den stigende ulighed i Danmark.



5. Argumentér på baggrund af jeres informationsøgning for, hvilke årsagsforklaringer på den stigende ulighed der er de væsentligste. Opstil alternative forklaringer, hvis jeres informationsøgning afslørede forhold, I ikke havde tænkt på.
6. Diskutér, om den stigende ulighed må anses for at være et problem for Danmark? TIP: Det skal være meget tydeligt, hvad I mener problemet består i.
7. Opstil hypoteser om, hvorledes den stigende ulighed kan have negative eller positive konsekvenser for Danmark. TIP: Det skal være meget tydeligt, hvad I tror årsagssammenhængen kan være.
8. Orientér jer bredt i dette hæfte for at finde statistik, der kan underbygge eller tale imod de hypoteser, som I har opstillet, om, hvilke konsekvenser den stigende ulighed kan have haft for Danmark.
9. Argumentér på baggrund af jeres informationsøgning for, hvilke af jeres antagelser om ulighedens konsekvenser der kan støttes af empiriske observationer, og hvilke der kan modsiges af den empiriske udvikling.
10. Overvej til sidst, hvor sandsynligt det er, at de sammenhænge, I har argumenteret for, er årsagssammenhænge. TIP: Hvis I kan observere en klar sammenhæng mellem på den ene side stigende ulighed, og i forlængelse heraf en ændring vedrørende den faktor, I måler på, kan der meget vel være en årsagssammenhæng. Men det er alligevel muligt, at det ikke er tilfældet. Tænk på, at der kan være rigtig mange andre udviklinger, der kan have påvirket det, I måler, ud over blot udviklingen i uligheden.

### Hvis du vil læse mere

Om den tiltagende ulighed blandt topindkomsterne:

"Uligheden i Danmark er nu højere end gennemsnittet for EU" af Balder Asmussen, 9. maj 2019.

Artikel fra internetmagasinet Eftertryk.

"Stigende topindkomstandel i Danmark" af Jesper Kühl, Hans Jørgen Whitta-Jacobsen og Jakob Langager Christensen, 22. maj 2019. Analyse fra Tænketanken Kraka.

Om årsagerne til uligheden:

"Globalisering og stigende økonomisk ulighed – økonomi eller politik?" af Jørgen Goul Andersen.

Artikel fra Tidsskriftet Økonomi og Politik, Nummer 1, årgang 91, 2018.

Kan lokaliseres på djoef-forlag.dk.

"Stiger uligheden efter samme mønster som Piketty afdækker i Kapitalen i det 21. århundrede?"

af Balder Asmussen. Artikel fra Tidsskriftet Økonomi og Politik, Nummer 3, årgang 91, 2018.

Kan lokaliseres på djoef-forlag.dk.

Om fremstillingen af den stigende ulighed i den offentlige debat:

"Guide til spin om ulighed" af Balder Asmussen, 14. februar 2019. Klumme fra Netavisen Pio.

# 7. FORMUEULIGHED

## FORMUE OG INDKOMST HÆNGER SAMMEN

Formueulighed er interessant, fordi stigningen i indkomstuligheden hænger sammen med formueuligheden. Som det fremgår af figur 7.4, skyldes den rigeste ene procents betydelige indkomstfremgang siden midten af 1990'erne netop stigende formueindkomst. Den anden faktor – erhvervsindkomst – kan formentlig også relateres til formue, idet en del af meget høje lønstigninger blandt den absolutte indkomstelite skabes i den finansielle sektor.

## FORMUEULIGHED ER SVÆR AT MÅLE EKSAKT

Formue er vanskeligere at opgøre end indkomstulighed, idet der findes mange forskellige definitioner på formue. Dertil kommer, at ikke al formue er registreret, og at store formuer er placeret i skattely. Der gælder derfor i endnu højere grad de samme forbehold for måling af formueulighed som for måling af indkomstulighed. Der findes ikke ét mål, der er det eneste rigtige. Vi må monitorere udviklingen i, og navnlig den relative stigning i, formueuligheden opgjort på mange måder, for at få et dækkende billede.

### ØVELSESOPGAVER

#### Øvelsesopgave 1: Udviklingen i formueuligheden

1. Er formueuligheden henholdsvis med og uden pensionsopsparing stigende eller faldende i Danmark? Se figur 7.1 og 7.2. Vær opmærksom på, at svaret er meget følsomt, alt efter hvilken periode der måles over. Diskutér, hvad der vil være det mest retvisende svar.
2. Hvad kan være forklaringen på, at andelen af nettoformuen, der tilfaldt den rigeste ene procent, faldt i perioden frem til finanskrisen? TIP: Svaret findes i stort omfang i figur 13.2.
3. Hvor stor er formueuligheden i Danmark i international sammenligning jævnfør figur 7.3?
4. Figur 7.3 rummer ikke pensionsopsparing. Er målingen dermed overflødig? TIP: I artiklen "Stiger uligheden efter samme mønster som Piketty afdækker i Kapitalen i det 21. århundrede?" fra Tidsskriftet Økonomi og Politik Nummer 3, årgang 91, 2018 (kan lokaliseres på [djoef-forlag.dk](http://djoef-forlag.dk)) kan du læse argumenter for, at det er relevant at måle formue uden pensionsopsparing, når vi interesserer os for, om formueuligheden driver indkomstuligheden op.

#### Øvelsesopgave 2: Sammenhængen mellem formueindkomst og indkomstulighed

1. Hvad er formueindkomst (også kaldet kapitalindkomst)?
2. Formuen (eksklusive pension) koncentrerer sig i toppen (jævnfør figur 7.2). Samtidig er afkastet af formue stigende. Hvad betyder det for indkomstuligheden? TIP: Se figur 6.3 og tabel 6.2.

## DATBEHANDLINGSOPGAVER

### Databehandlingsopgave 1: Stiger formuekoncentrationen hos de rigeste globalt set?

#### FORDELINGEN AF DEN SAMLEDE FORMUE I HELE VERDEN 2000–2015

Procentandel af den samlede nettoformue som hvert decil disponerer over				
Fra lav til høj formue	2000	2005	2010	2015
Samlet formue i 1. decil (fattigste)	-0,3	-0,3	-0,2	-0,3
Samlet formue i 2. decil	0,1	0,1	0,1	0,1
Samlet formue i 3. decil	0,1	0,1	0,2	0,1
Samlet formue i 4. decil	0,3	0,3	0,4	0,3
Samlet formue i 5. decil	0,4	0,5	0,7	0,5
Samlet formue i 6. decil	0,7	0,8	1,0	0,8
Samlet formue i 7. decil	1,2	1,4	1,7	1,4
Samlet formue i 8. decil	2,3	2,6	3,1	2,6
Samlet formue i 9. decil	6,8	7,4	8,1	7,0
Samlet formue 10. decil (rigeste)	88,5	87,2	85,0	87,7
Samlet formue 10. decil (rigeste)	76,4	74,8	72,5	76,6
Samlet formue 1 pct rigeste	48,7	46,9	44,4	50,0
Samlet formue verden (mia. dollar), 2015 priserl	117.225	171.577	216.374	250.145

1. Forestil dig, at du arbejder for et konsulentfirma, der får til opgave at lave en rapport, der skal konkludere, at der ikke sker en formuekoncentration hos de rigeste på globalt plan. Brug data fra tabellen ovenfor til at begrunde den konklusion.
2. Forestil dig nu, at du i stedet bliver bedt om at lave en rapport, der skal konkludere, at der tværtimod sker en formuekoncentration hos de rigeste på globalt plan. Brug ligeledes data fra tabellen ovenfor til at begrunde den konklusion.
3. Forestil dig endelig, at du blot bliver bedt om at lave en rapport, der skal undersøge, om der sker en formuekoncentration hos de rigeste på globalt plan (vi ved godt, at det ikke er sådan, politisk videnskab fungerer i praksis, men nu lader vi som om et øjeblik). Hvad vil du konkludere (på baggrund af tabellen ovenfor)?

## DISKUSSIONSOPGAVER

### Diskussionsopgave 1: Har Thomas Piketty ret?

Den franske økonom Thomas Piketty har gjort det utænkelige. Udgivet en tyk bog om økonomi, der hedder noget med kapital, og er dertil blevet berømt. Men hvad er det, han siger? Har han ret? Passer Pikettys analyse på Danmarks tilfælde? Du kan få et overblik over Pikettys ideer ved at læse en gennemgang af hans bog på: <http://magtogpenge.blogspot.com/2017/02/hvorfor-oplever-vi-konstant-stigende.html>.

Vores opgave er at svare på følgende spørgsmål: Hvordan kan vi gøre Piketty målbar? Hvordan mener Piketty uligheden risikerer at udvikle sig i fremtiden? Kan vi måle, om denne tendens allerede gør sig gældende? Opgaven kan også formuleres med samfunds faglige termer. "Hvordan kan Piketty operationaliseres? Udled af Pikettys ideer en hypotese, og forklar, hvordan, og med hvilken empiri, denne hypotese kan efterprøves." Det er underforstået, at vi afprøver Pikettys hypotese på Danmark.

### Hvordan operationaliserer vi Piketty?

Piketty mener, at der findes en indbygget tendens i økonomien, nemlig at afkastet af en formue ( $r =$  interest rate) er større end vækstraten ( $g =$  growth). Hvis ikke formuer eller afkastet fra formuer beskattes tilstrækkeligt til at modvirke  $r > g$ , vil denne indbyggede tendens i økonomien automatisk føre til stigende ulighed, idet de formuendes formuer med renters rente vil vokse sig stadigt større. Vi kan heraf udlede Pikettys hypotese: "Uligheden vil stige, fordi  $r > g$ ." Påstanden om  $r > g$  kan ikke som sådan bevises, men vi kan undersøge, om formuerne koncentrerer sig på stadigt færre hænder. Hvis det ikke er tilfældet, må Pikettys ledende hypotese afvises for Danmarks vedkommende.

Vi har kun begrænset empiri om udviklingen i formuernes størrelse i Danmark. Det er nemlig først efter at Pikettys bog udkom, at Danmarks Statistik er begyndt at lave formueopgørelser. Du kan orientere dig om formuens størrelse og udvikling i Danmark ved at lave ovenstående øvelsesopgaver. Det fremgår, at formuen er væsentlig mere ulige fordelt end indkomsterne, og (når der ses bort fra pensionsopsparing) at formuen er steget eksklusivt for den rigeste tiendedel af befolkningen de seneste ti år.

Selv om vi mangler empiri, der mere omfattende kan måle udviklingen af formuernes fordeling, er det muligt gennem udviklingen i indkomstuligheden at få en indikator på udviklingen i formuefordelingen over en længere periode.

Eftersom formue generer afkast (kapitalindkomst), vil større formuer generere større afkast. Det følger heraf, at Pikettys hypotese kan falsificeres, hvis de højeste indkomster ikke oplever stigende indkomst fra deres formue (hvis deres kapitalindkomst ikke er stigende), mens hypotesen vil blive styrket, hvis det kan påvises, de højeste indkomster har oplevet en betydelig stigning i den del af deres indkomst, der kommer fra afkast af deres formue.

Vi ved om stigningen i uligheden (fra vores arbejde med opgaverne til kapitel 6), at uligheden i indkomstfordelingen skyldes, at de højeste indkomster er gået markant mere frem i indkomst end de øvrige indkomster. Opmærksomheden samler sig om den rigeste tiendedel, og den rigeste hundrededel, og den rigeste tusindedel af befolkningen. Der tegner sig et billede af, at jo højere indkomstgruppe du befinder dig i, jo større indkomstfremgang har du fået. Den rigeste promille har fået større indkomstfremgang end den rigeste procent, der dog har fået større indkomstfremgang end de rigeste ti procent. Det fremgår af tabel 7.4, at uligheden i højere grad er steget på grund af øgede indtægter fra kapitalindkomst (formueindkomst) end fra andre indkomster (løn m.v.). De formuendes formuer bliver større, og det giver større afkast, hvilket giver sig udslag i større (kapital)indkomst for de formuende. Omfanget af (den samlede) indkomst, der hidrører fra formue, fremgår af figur 7.3. Heraf fremgår det også, at det er stigende boligomkostninger og lave renter for boliglån, der er drivkraften bag det stigende formueafkast.

Med andre ord ved vi, at uligheden kommer af, at de rige bliver rigere end den øvrige del af befolkningen, og vi ved også, at denne indtægtsstigning skyldes øget formueindkomst. Det styrker hypotesen om, at uligheden i Danmark stiger, fordi de højeste indkomster oplever en større stigning i kapitalindkomst, end de øvrige oplever i lønindkomst m.v.

Samtidig med at Danmark har oplevet stigende ulighed, er også væksten taget af. Figur 14.3 viser, at vækstraten i Danmark er faldet historisk, et par år efter at uligheden er begyndt at stige. Det må dog understreges, at ulighed under alle omstændigheder kun kan være én komponent ud af flere, der kan have bidraget til lav vækst, hvis overhovedet. Sammenfaldet mellem historisk lave vækstrater og stigende formueafkast kan være en tilfældighed.

Men vi kan ikke komme uden om, at der er empirisk opbakning til hypotesen  $r > g$ . Hypotesen bliver yderligere styrket af det forhold, at det er skattelettelser, der har svækket progressiviteten i det danske skattesystem, og drevet uligheden op. Det er sænket marginalskat for kapitalindkomster og sænket arveafgift, der især svækker progressiviteten. Præcis hvor meget omfordelingen via indkomstskatterne er blevet svækket, fremgår af figur 6.11. Piketty gør opmærksom på, at høje og progressive skatter kan modvirke  $r > g$ , og dermed større ulighed, sådan som det var tilfældet i tiden 1945-1980.

En mere detaljeret gennemgang af, hvorvidt Piketty er relevant for Danmark, kan læses i artiklen *Stiger uligheden efter samme mønster som Piketty afdækker i Kapitalen i det 21. århundrede?* fra Tidsskriftet Økonomi og Politik Nummer 3, årgang 91, 2018 (kan lokaliseres på [djoef-forlag.dk](http://djoef-forlag.dk)).

# 8. SOCIAL ARV OG FATTIGDOM

## DER ER SAMMENHÆNG MELLEM ULIGHED OG SOCIAL MOBILITET

Kapitel 6 og 7 indeholder en mængde målinger af uligheden, hvor vi måler forskellige gruppers indkomstandele. På tabel 6.1 kan vi for eksempel aflæse, at de fattigste ti procent af befolkningens indkomstandel faldt fra 4,1 procent i 1997 til 2,9 procent i 2017. I den forbindelse skal vi huske på, at det kun i yderst begrænset omfang var de samme mennesker, der var blandt de fattigste ti procent af befolkningen i de to årstal. Det ændrer ikke på, at tallene i tabel 6.1 viser, at indkomstuligheden i befolkningen er stigende, men det indebærer, at vi må inddrage endnu en faktor, før vi kan udtale os definitivt om omfanget af stigningen.

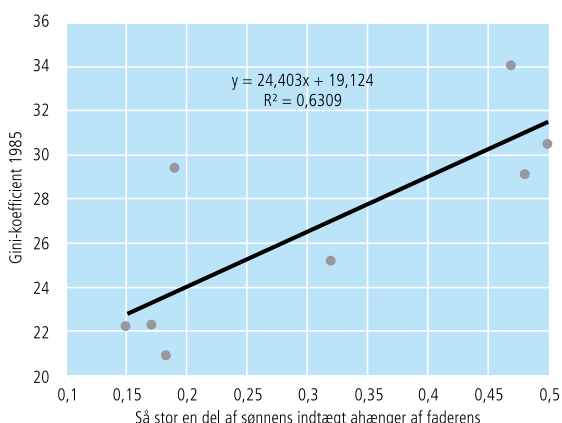
Når folk bevæger sig rundt i indkomstgrupperne, kalder vi det for indkomstmobilitet. Hvis indkomstmobiliteten stiger, kan det opveje stigende indkomstulighed. Hvis vi alle sammen oplevede at være blandt de ti procent rigeste i ti procent af vores levetid, ville uligheden over et livsforløb næppe stige meget, hvis de ti procent rigestes indkomster steg i forhold til resten af befolkningen. Omvendt, hvis samfundet oplever faldende indkomstmobilitet, er der i virkeligheden tale om, at stigende indkomstulighed som den måles i tabel 6.1, underdriver stigningen i uligheden. Ikke nok med at folk får en mindre indkomstandel, når de er fattige, de er også fattigere i længere tid.

Ulighed og indkomstmobilitet er relateret til social mobilitet. Hvis det er nemt at rykke rundt i samfundsklasserne og dermed indkomstgrupperne, er der også en høj grad af indkomstmobilitet. Målinger af indkomstulighed og formueulighed måler forskelle på personer. Inddrager vi social arv, får vi et glimt af uligheden i familier over flere generationer. Hvis den negative sociale arv er stigende, hvis det bliver sværere for børn af forældre fra underklassen at få et godt liv, så er der tale om stigende ulighed.

## ØVELSESOPGAVER

### Øvelsesopgave 1: Indkomstmobilitet

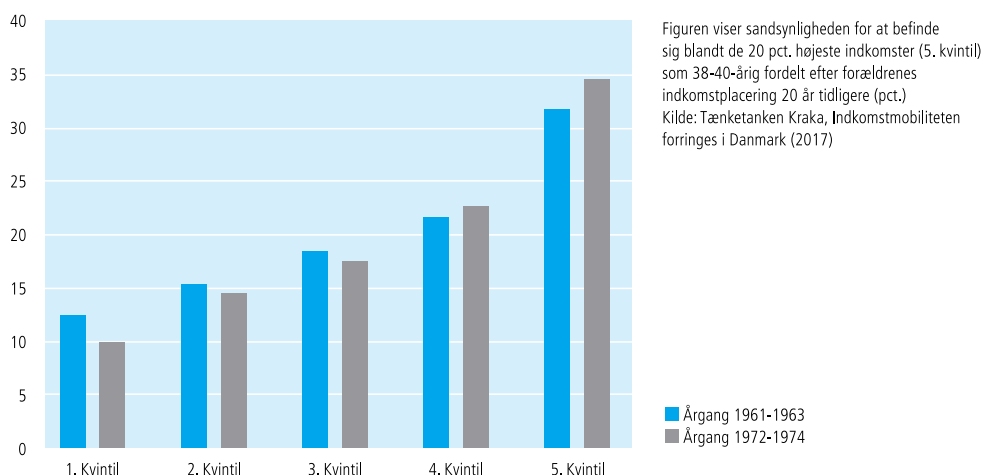
#### SAMMENHÆNGE MELLEM INDKOMSTMOBILITET OG ULIGHED



Kilde: OECD: Going for growth (2010) samt OECD Stat.

	Gini 1985	Social mobilitet
Danmark	22,1	0,15
Norge	22,2	0,17
Finland	20,9	0,182
Canada	29,3	0,191
Tyskland	25,1	0,32
USA	34	0,47
Italien	29,1	0,48
Storbritannien	30,4	0,5

## UDVIKLINGEN I INDKOMSTMOBILITETEN I DANMARK



1. Forklar begrebet indkomstmobilitet.
2. Jævnfør de ovenstående figurer samt figur 6.4, 8.4 og 8.5, hvorledes er det gået med indkomstmobiliteten i Danmark?
3. Se på ovenstående figur "Sammenhænge mellem indkomstmobilitet og ulighed". Mener du, der er tale om en stærk sammenhæng mellem indkomstmobilitet og ulighed? Argumentér for, hvilken vej kausaliteten vender. Hvad er årsag, og hvad er virkning?

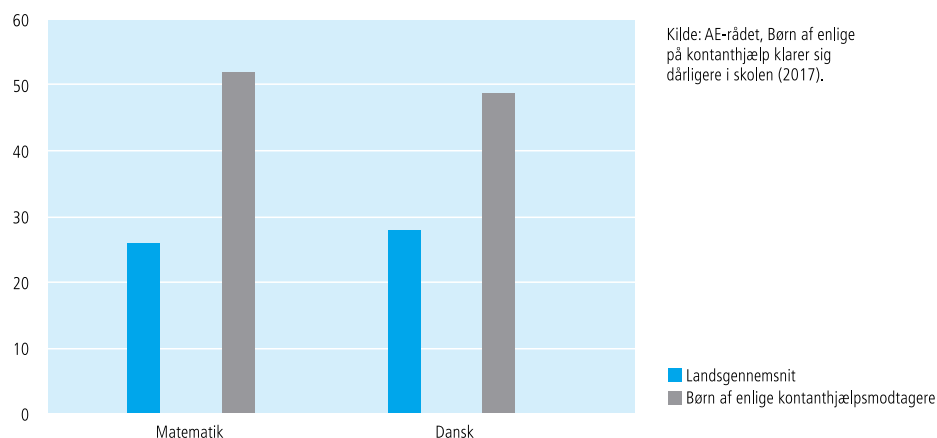
### Øvelsesopgave 2: Kontanthjælp

1. Se på tabel 8.1. Er kontanthjælp primært en ydelse for folk, der mister deres job?
2. Undersøg, hvad der kræves, for at man er berettiget til at modtage kontanthjælp.
3. Hvor mange af kontanthjælpsmodtagerne kan vi roligt klassificere som langtidsledige?

### Øvelsesopgave 3: Etnicitet og succes i skolen

1. Se på tabel 8.4. Hvor mange gange mere sandsynligt er det, at en ikke-vestlig efterkommer ikke består folkeskolens afgangsprøve i både dansk og matematik (det vil sige antal bestået minus ikke bestået og ikke gået til prøve) end en etnisk dansker, for henholdsvis drenge og pigers vedkommende?
2. Hvad kan forklare, at folk med ikke-vestlig baggrund oftere ikke består folkeskolens afgangsprøve. Inddrag nedenstående figur i din besvarelse.

## PROCENTDEL BØRN DER KLARER SIG DÅRLIGT I SJETTE KLASSE I 2015



- Figur 8.11 viser en markant stigning i antal mønsterbrydere blandt elever med indvandrerbaggrund. Diskutér, om disse mønsterbrydere har lige så gode chancer for at opnå succes på det danske arbejdsmarked som deres etnisk danske skolekammerater.

## DISKUSSIONSOPGAVER

### Diskussionsopgave 1: Balladen om de fattige børn

Figur 8.1 viser stigningen i langvarig relativ fattigdom blandt befolkningen generelt og blandt børn i Danmark. Langvarigt økonomisk fattige opgøres som personer, der tre år i træk opfylder følgende betingelser: (1) Den disponible indkomst er under 50 procent af medianindkomsten. (2) Familiens formue er under 100.000 kroner pr. voksen i familien. (3) Personen er ikke studerende eller bor i familie med en studerende over 17 år.

- Diskutér relevansen af begrebet relativ fattigdom, og redegør for begrebets styrker og svagheder.
- Giv en karakteristik af udviklingen, som den kommer til udtryk på figur 8.1 og 8.2. Bemærk: Opgørelsesmetoden er ikke den samme – læs dét med småt.
- Antallet af fattige børn skønnes tredoblet fra 2002 til 2016. Hvor stor har denne stigning været i forhold til udviklingen i andre ulighedsmål for Danmark?
- Tallene er venligst stillet til rådighed af AE-rådet, der har lavet opgørelsen, fordi regeringerne fra 2015-2019 har valgt ikke at fortsætte publikationen "Familiernes Økonomi", hvor opgørelsen oprindelig stammer fra. Hvad tror du er årsagen til, at regeringen har valgt ikke at fortsætte arbejdet med at måle relativ fattigdom blandt børn i Danmark?
- Tallet for 2016 er baseret på et skøn, hvor effekterne af integrationsydelsen, kontanthjælpsloft og 225-timersregel (der trådte i kraft henholdsvis 1. juli og 1. oktober 2016) ikke er fuldt indfaset. Et skøn over, hvor mange der er blevet påvirket, er blevet lavet. Disse tal er blevet til på baggrund af et spørgsmål til daværende beskæftigelsesminister Jørn Neergaard Larsen (V) fra Benny Engelbrecht (A). Spørgsmål og svar kan lokaliseres på: <https://www.ft.dk/samling/20151/almDEL/FIU/%20spm/30/svar/1323463/1631443/index.htm>. Hvorfor mon Benny Engelbrecht understreger, at "Ministeren bedes i sin besvarelse benytte samme definition på fattigdom, som i Familiernes Økonomi 2015 fra Social- og Indenrigsministeriet"?
- I svaret argumenterer Beskæftigelsesministeriets embedsmænd for, at målingen er irrelevant. "Regeringen anerkender ikke den tidligere regerings grænse for økonomisk fattigdom. Fattigdom i et velfærdssamfund er alt for komplekst et fænomen til, at det kan måles med én enkelt indikator (...) Der er alene spurgt til enkeltelementer af regeringens politik. Det mest retvisende billede vil være at opgøre virkningen af regeringens samlede politik ved regeringsperiodens udløb. Før giver det ikke mening at måle på regeringens samlede resultater." Er du enig med Beskæftigelsesministeriets embedsmænd?
- Benny Engelbrecht stillede sit spørgsmål 3. november 2015, men fik først svar 11. maj 2016. Hvad kan være årsag til den lange svartid? TIP: Du kan læse om timingen af beskæftigelsesministerens svar i kommentaren "Regeringen gør 7.000 børn fattige" af Benny Engelbrecht fra Berlingske 16. maj 2016.

### Diskussionsopgave 2: Velfærdsmodeller og fattigdom

Brug figur 8.3 til at argumentere for, hvor effektiv de tre velfærdsmodeller er til at reducere fattigdom (den universelle model versus den residuale model versus forsikringsmodellen – du kender dem måske under andre navne).



### Diskussionsopgave 3: Et mere skævt Danmark

1. I den offentlige debat hører man ofte det synspunkt, at Danmark i stadigt større grad bliver styret af en elite, der lukker sig om sig selv, og som ikke kender til den øvrige befolknings levevilkår. Det er eksempelvis forfatter Lars Olsens pointer i flere bøger. Find indlæg af eller om Lars Olsen, og opsummer argumenterne.
2. Med udgangspunkt i kapitel 8 skal du finde empiri, der kan bruges til at efterprøve forestillingen om, at Danmark kan betragtes som et klassesamfund, og at eliten lever stadigt mere adskilt fra den øvrige befolkning. Lav eventuelt også en selvstændig dataindsamling.
3. Diskutér for og imod, om (1) det giver mening at analysere Danmark som et klassesamfund, og (2) om det er et problem, hvis der er stigende klasseforskelle i Danmark.

# 9. POLITISK MENINGS- DANNELSE OG MEDIER

## INDLEDNING

Medierne har direkte og indirekte stor betydning i dansk politik. Megafon spurgte danskerne om, hvem der havde størst indflydelse i Danmark. 42 procent mente, at medierne har størst indflydelse i Danmark (Politiken 23. juli 2017). Det siger måske ikke så meget om den reelle indflydelse, medierne har, men meget om befolkningens opfattelse af medierne som en vigtig faktor.

Vi skal se nærmere på forskellige typer af medier.

Historisk har dagbladene haft en vigtig funktion som meningsdannere, først som partipresse, senere med et mere bredt sigte på modtagere. De senere år har konkurrencen med andre medier ramt dagspressen hårdt.

Tv spiller stadig en stor rolle i danskernes hverdag. Det gælder generelt. Der er dog ændringer i både udbud og hvad man ser. Der er væsentlig forskel på forskellige grupper med hensyn til både alder og erhverv.

Vigtigt for den politiske meningsdannelse er nyhedsformidlingen. Vi skal se på forskellige nyhedskilder.

Nyhedsformidling i forbindelse med valg har særlig interesse for den politiske meningsdannelse. Her skal vi se på nyhedsformidling både fra brugernes side og fra de politikere, der anvender medier i valgkampen.

I det følgende er der opgaver til hvert delemne. Der skelnes mellem øvelsesopgaver, databehandlingsopgaver og diskussionsopgaver.

## DAGBLADENE

### DATABEHANDLING

1. Lav et indeks over udviklingen i antal læsere af hverdagsaviser, landsdækkende og regionale (tabel 9.3).
2. Lav et indeks over dagbladenes reklameindtægter (tabel 9.13). Hvad kan konkluderes på baggrund af jeres indeks?

### ØVELSESOPGAVER

(Tabel 9.1-9.3 og 9.13)

1. Hvad forstås ved dækningsgrad?

2. Undersøg, hvem der især læser Berlingske, Politiken og Jyllands-Posten (sammenlign med hele befolkningen).
3. Hvad kan konkluderes ved at se på B.T.s og Ekstra Bladets læsere?
4. Hvad viser tabel 9.2 om udviklingen i de udvalgte avisers dækningsgrad?
5. Hvilke aviser er særlig hårdt ramt?
6. Hvor meget har dagbladene mistet af reklameindtægter?
7. Hvad har afløst dagbladenes reklamer?

## TV

### ØVELSESOPGAVER

(Tabel 9.4-9.6, figur 9.1 og figur 9.2)

1. Hvordan har tv-forbruget udviklet sig? Undersøg udviklingen frem til 2012 og udviklingen fra 2012 til 2018.
2. Hvad viser tabel 9.6 og figur 9.2 om anvendelsen af streamingtjenester?
3. Sammenlign TV 2's, DR1's og DR2/DRK's udbud af nyheder, aktualitet og debat og deres udbud af dramatik og fiktion. Hvad viser kolonnerne med omkostninger?
4. Hvilken sammenhæng mon der er mellem det, man kan se om omkostninger, og det, der fremgår om programudbuddet?
5. Undersøg forskellige gruppers tv-forbrug på grundlag af figur 9.1 og 9.3.

### DISKUSSION

1. Hvilke programtyper synes I er vigtige at se?
2. Hvorfor synes I det?
3. Er det et problem, hvis man næsten udelukkende ser tv via streamingtjenester?
4. Tag stilling til den udvikling, der beskrives i teksten nedenfor.

#### Samsening

2,3 millioner danskere sad bag skærmen og ærgrede sig, da fodboldlandsholdets Nicolai Jørgensen i sommer brændte det afgørende straffespark mod Kroatien i VM-ottendedelsfinalen – og seks ud af 10 ærgrede sig i selskab med andre. Ved håndboldlandsholdets OL-finale i 2016 var to ud af tre seere i selskab med andre, og da Danmark vandt det legendariske europamesterskab i fodbold over Tyskland ved EM i 1992 delte otte ud af ti triumfen sammen med eksempelvis venner og familie i stuen. Men ser man bort fra eksempelvis sport og andre store begivenheder, der sker her og nu, bliver der faktisk stadigt længere mellem de programmer, vi ser sammen med andre. Faktisk har den såkaldte samsening på traditionelt tv i 2018 ligget på det laveste niveau, siden målingen af seertal begyndte i 1992.

Kilde: DR, 22. december 2018.

## NYHEDSFORMIDLING

### ØVELSESOPGAVER

(Figur 9.3-9.4, tabel 9.7-9.8)

1. Figur 9.3 består af to dele. I den venstre del spørges til, hvad man har brugt som kilde til nyheder inden for den sidste uge. I den højre del, hvilke af de nyhedsmedier, man har brugt, der opfattes som vigtigst.
2. Hvad viser figuren om de forskellige nyhedsmedier 2013-2019?
3. Unge og ældre bruger forskellige nyhedsmedier. Hvad viser figur 9.4? Hvordan svarer tallene for 18-24-årige til, hvor I selv henter nyheder?
4. Tabel 9.7 er en sammenligning af oplevelser af "fake news" i forskellige lande. Hvad viser den?
5. I tabel 9.8 er en international undersøgelse af befolkningernes tiltro til nyhedsmedier. I hvilke lande er tiltroen til medierne særligt lav?
6. Hvad viser tabellen om tiltroen til sociale medier?
7. Er der nogen mere specifikke konklusioner, I er blevet opmærksomme på?

### DISKUSSION

1. Har Jacob Ohme ret i, at de sociale medier er unges vigtigste nyhedskilde?
2. Sammenhold dels med figur 9.4, dels med jeres egne erfaringer.
3. Er der problemer forbundet med den fremtidsudvikling, Jacob Ohme forudsiger?

#### Sociale medier slår de gamle af pinden

Der er en meget klar årsag til, at partierne er begyndt at satse så målrettet på at være til stede på de sociale medier. Da valgkampen buldrede af sted i maj og juni sidste år, var sociale medier nemlig førstegangsvælgeres vigtigste kilde til politisk information. "Det kommer måske ikke som den store overraskelse, men sociale medier er hovedkilden for førstegangsvælgerne til politisk information," siger Jakob Ohme.

Selv om det muligvis ikke er den store overraskelse, at de unges væsentligste nyhedskilde er de sociale medier, giver det med Jakob Ohmes ord et blik ind i fremtiden. Og her kan vi godt forvente store forandringer: "Hvis man sammenligner de to aldersgrupper, giver det et hint om, hvordan fremtiden kommer til at se ud. Hvis medieforbruget er kendetegnende for generationen af førstegangsvælgere, kan offline-medierne miste deres indflydelse i fremtiden. Om 30 år kan offline-medierne have så lille en udbredelse blandt de 50-årige, som de i dag har blandt førstegangsvælgere."

Konklusionen er dermed klar: "Med tiden vil de sociale medier blive den væsentligste kilde til politisk information," vurderer Jakob Ohme.

Kilde: Videnskab.dk

## MEDIER OG POLITIK

### ØVELSESOPGAVER

(Tabel 9.9-9.11 og figur 9.5 og 9.6)

1. Sammenlign vælgernes politiske dagsorden i 2015 med tidligere år.
2. Hvilken udvikling har der været i vælgernes politiske dagsorden fra januar 2018 til maj 2019?
3. Sammenlign vælgernes politiske dagsorden i forbindelse med valgkampen med mediernes dagsorden.
4. Undersøg, hvornår vælgerne beslutter sig for, hvilket parti de vil stemme på. Se specielt på udviklingen fra 2001 til 2019.
5. Sammenlign de socialdemokratiske kandidaters kampagneredskaber med det, der bruges af "de blå partier" – Konservative, Venstre, Liberal alliance og Dansk Folkeparti (9.11).

#### Politikerne og medierne, folketingsvalget 2015

Vi har spurgt kandidaterne, om de har anvendt en lang række kampagneredskaber i deres valgkamp op til folketingsvalget 2015. De traditionelle kampagneredskaber blev anvendt af flest kandidater, og de blev brugt lige så meget i 2015 som ved 2011-folketingsvalget.

Kilde: "Folketingskandidaternes valgkamp" i Kasper Møller Hansen og Rune Stubager: "Oprør fra udkanten", Jurist- og Økonomforbundets Forlag 2017.

6. Hvad viser figur 9.7 om sammenhængen mellem "talking abouts" på Facebook og partiernes stemmetal?

Jeg skrev i begyndelsen af maj, at Facebook-likes er ligegyldige i politik. Det gjorde jeg, fordi jeg mener, det er vigtigst at holde øje med engagementsniveauet på Facebook, nemlig det tal, Facebook kalder "Talking about". Talking about måler groft sagt al interaktion med en Facebook-side. Det er vigtigt, da det er interaktion med en side og dens indhold, der får det til at sprede sig.

Kilde: Kommentar af Mikkel Freltoft Krogsholm, Altinget, 23. juni 2015.

### DATABEHANDLING

1. Figur 9.5 er et eksempel på lineær regression. Hvad er formålet med at lave en regressionsanalyse?
2. Hvad udtrykker  $R^2 = 0,8649$ ?
3. Hvad viser forskriften  $Y=35,262x + 5301,4$ ?

### DISKUSSION

Hvis I nu var spindoktorer og skulle vejlede jeres kandidat til folketingsvalget om, hvilke kampagneredskaber han/hun skulle vælge, hvad ville I så anbefale?

(Inddrag tabel 9.10,9.11 og figur 9.4).

# 10. POLITIK – VÆLGERNE

## INDLEDNING

Vælgerne og vælgeradfærd er centralt for forståelsen af politik i et demokratisk samfund som det danske. I forbindelse med vælgeradfærd skelner man mellem classvoting og issue voting. Traditionelt har der været en tydelig sammenhæng mellem den sociale klasse, man tilhørte, og det parti, man tilsluttede sig. Er det stadig sådan? Eller er det de politiske sager – "issues" – man orienterer sig imod?

En anden problemstilling vedrører betydningen af køn og alder. Afspejler forskellige værdier hos mænd og kvinder deres valg af parti? På samme måde med alder. En gammel floskel siger, at man som ung stemmer med hjertet og som ældre stemmer med hjernen.

Et andet vigtigt skel er mellem fordelingspolitik og værdipolitik. Fordelingspolitik handler om økonomi og fordeling af samfundskagen. Værdipolitik er et fælles udtryk for andre typer af værdier, der har dannet nye skel i vælgergruppen.

I forbindelse med valg er der særlig fokus på vælgernes partiskift. Der foregår ganske store vælgervandring mellem partierne imellem. Vi vil her specielt se på, hvad der skete i forbindelse med valget 2019.

En sidste problemstilling, der belyses i dette afsnit af Samfundsstatistik, er spørgsmålet om vælgernes tillid til politikerne. Vi skal se på udvikling og på nogle af de baggrundsfaktorer, der har betydning for spørgsmålet om tillid.

I det følgende er der opgaver til hvert delemne. Der skelnes mellem øvelsesopgaver, databehandlingsopgaver og diskussionsopgaver.

## CLASSVOTING

### DATABEHANDLING

1. Lav en tabel over, hvor mange procent af de forskellige erhvervsgrupper der stemmer på arbejderpartierne (Enhedslisten, SF og Socialdemokraterne), og hvor mange der stemmer på borgerlige partier (Liberal Alliance, Konservative og Venstre).
2. Én tabel inklusive sofavælgere og én eksklusiv sofavælgere.
3. Hvad viser tabellerne om sammenhængen mellem social klasse og partivalg?
4. Er kvinder mere venstreorienterede end mænd?
5. Del partierne op i forskellige grupper – venstreorienterede, højreorienterede og en mellemgruppe. Lav et søjlediagram med venstreorienterede mænd og kvinder og højreorienterede mænd og kvinder. Hvad kan konkluderes herudfra?

**ØVELSESOPGAVER**

(Tabel 10.1 og 10.2)

1. Hvilke partier er særligt populære hos unge i forhold til andre aldersgrupper?
2. Der er nyere tal offentliggjort i september – se nedenfor. Vær opmærksom på, at de ikke inkluderer sofavælgerne.

	Enhl.	Alt	SF	Soc.	Rad.	LA	Kons.	Ven.	DF	NyB.	KD	Str K.	Øvr.
18-24	11,9	7,2	8,0	14,4	15,8	5,2	6,5	16,0	2,7	3,8	3,0	4,7	0,8
25-29	11,4	5,6	4,3	20,6	11,4	5,5	6,4	18,0	9,4	0,3	0,5	4,3	2,4
30-39	9,7	6,0	10,8	17,3	13,4	4,0	5,3	18,7	7,3	3,9	0,2	2,4	1,0
40-49	6,3	2,8	7,5	24,0	8,5	3,3	7,0	25,2	8,6	2,2	1,6	2,1	1,0
50-59	5,4	1,7	8,1	28,2	6,8	0,9	6,1	24,9	10,2	3,5	2,4	1,0	0,9
60-69	6,6	1,2	10,0	33,1	5,2	0,1	5,8	24,0	9,1	1,8	1,8	0,6	0,6
70 +	3,0	0,5	4,6	33,3	5,5	0,8	8,6	29,1	11,1	1,0	2,0	0,5	0,2

Kilde: Kasper Møller Hansen i Altinget, 16. september 2019.

3. Lad hver elev i gruppen vælge en erhvervsklasse, og redegør for mere markante forskelle i, hvordan alle vælgere stemmer.
4. Se nærmere på de vælgere, der tjener mere end 900.000. Er der stor forskel på deres valg af rød eller blå blok, når man sammenligner med alle vælgere? Forklar den konklusion, I er nået frem til.

**VÆLGERVANDRINGER****ØVELSESOPGAVER**

(Tabel 10.4)

1. Man skelner mellem marginalvælgere og kernevælgere. Forklar forskellen. Hvilke af partierne har forholdsvis mange kernevælgere?
2. Undersøg bevægelserne mellem blokkene (A, B, F, Ø) og (C, O, V, I). Halvdelen kan se, hvor stor en andel af partiernes vælgere i partier i den røde blok der er gået til partier i den blå blok. Den anden halvdel kan tilsvarende se på partierne i den blå blok.

**FORDELINGSPOLITIK OG VÆRDIPOLITIK****ØVELSESOPGAVER**

(Tabel 10.5 og figur 10.4)

1. Hvad menes med en venstreorienteret holdning i fordelingspolitikken?
2. På hvilke fordelingspolitiske emner er vælgerne mere højreorienterede end venstreorienterede? Og omvendt: Hvor er de mere venstreorienterede?
3. Karakterisér udviklingen i fordelingspolitiske opfattelser fra 1990 til 2015.
4. Er der noget I tror vil være anderledes i 2019?
5. Hvad menes med en venstreorienteret holdning i værdipolitikken?

6. Hvordan har udviklingen været i holdningen til de nævnte værdipolitiske emner?
7. Redegør for, hvad der kan konkluderes på grundlag af figur 10.4.

## DISKUSSION

Forestil jer, at I selv deltog i undersøgelsen og fik stillet de spørgsmål, der er nævnt i noten i tabel 10.5. Er jeres holdninger mest venstreorienterede eller højreorienterede? I må godt skelne mellem fordelingspolitik og værdipolitik.

## TILLID TIL POLITIKERNE

### DISKUSSION

Hvilke af de tre mål for tillid i figur 10.1 synes I giver det bedste billede af vælgernes tillid til politikere?

### ØVELSESOPGAVER

Med udgangspunkt i, hvad I har bestemt jer for i spørgsmålet ovenfor, skal I beskrive udviklingen i vælgernes tillid til politikere. Beskriv udviklingen. Del udviklingen ind i relevante perioder (figur 10.1).

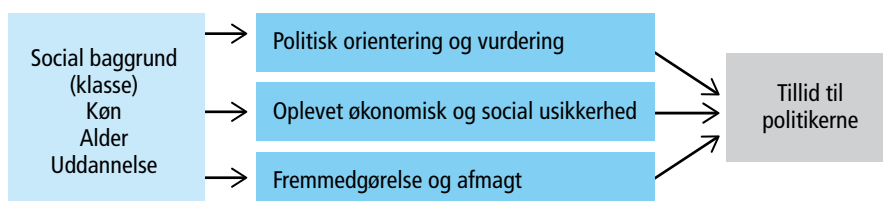
Nedenfor er præsenteret en model for sammenhængen mellem forskellige faktorer og vælgernes tillid til politikere. Lektor i politologi Johannes Andersen, der er ophavsmand til modellen, skriver herom: "Når vælgerne går fra at have almindelig tillid til politikere i 2007, til at det er under halvdele, der har det i 2015, kan der være tale om en politisk reaktion på en given udvikling, der har fået vælgerne til at udvikle en opfattelse af, at politikere har svigtet deres ansvar."

Men det kan også hænge sammen med andre faktorer, skriver Johannes Andersen. Han nævner her, "at der kan være tale om, at vælgere oplever en social usikkerhed".

Endelig nævnes, at der "kan være tale om en personlig udvikling i vælgeren selv, hvor han eller hun (...) ikke længere tror på egne evner til at gøre sig gældende". Redegør for modellen med jeres egne ord.

1. Hvilken del af modellen belyses af figur 10.2?
2. Hvad kan konkluderes ud fra figuren?
3. Analysér på samme måde figur 10.3.

### MODEL FOR VÆLGERNES TILLID TIL POLITIKERNE



Kilde: Kasper Møller Hansen og Rune Stubager: "Oprør fra udkanten" Jurist- og Økonomforbundets Forlag 2017.



# 11. FORHOLDET MELLEM PARTIERNE

## INDLEDNING

De politiske partier er vigtige organer i det politiske system. Det er igennem dem, at der skabes forbindelse mellem vælgerne og dem, der styrer. Når man vurderer partiernes indbyrdes styrke og samarbejds muligheder, siges ofte, at det handler om at tælle til 90. Folketinget har 179 medlemmer, 90 er altså et flertal. Så enkelt er det ikke, men der er ikke tvivl om, at resultatet, når der holdes folketingsvalg, er af afgørende betydning for partiernes muligheder for indflydelse.

Vi vil starte med at belyse det seneste folketingsvalg i 2019. I forlængelse heraf belyses styrkeforholdet mellem partierne i historisk perspektiv. Dernæst sættes fokus på forskelle mellem partierne med hensyn til, hvilke vælgergrupper de formår at appellere til.

Ud over at tiltrække vælgere er det vigtigt for partierne at have en stærk medlemsorganisation. Partierne er professionelle organisationer, hvor ressourcer i form af dygtige ansatte i partiorganisationen har stor betydning. Derfor er partiernes økonomi vigtig. Det samme gælder antallet af medlemmer – ud over kontingentindtægter er medlemmerne vigtige for udbredelsen af partiets synspunkter.

I det følgende er der opgaver til hvert delemne. Der skelnes mellem øvelsesopgaver, databehandlingsopgaver og diskussionsopgaver.

## FOLKETINGSVALGET 2019

### ØVELSESOPGAVER

1. Danmark er opdelt i 92 opstillingskredse, der indgår i i alt ti storkredse. Figur 11.1 giver et overblik over, hvilke partier der var størst i de enkelte storkredse. Hvad viser figuren om valget 2019, når man sammenligner de forskellige landsdele?
2. Hvad er der sket i 2019 sammenlignet med 2015?
3. I tabel 11.1 er en opgørelse af alle partier og alle gyldige stemmer. Tag fat i hvert enkelt parti, og se på, hvor de har klaret sig bedst.

### DATBEHANDLING

I statistikbanken kan I finde tal for jeres eget lokalområde – *Statistikbanken.dk*. Vælg "Befolkning og valg" og Valg. Udvælg den storkreds, I hører til. Her kan I så vælge jeres lokalområde og markere de forskellige partier. Efter at have klikket på 'vis tabel' kan I vælge at lægge tallene i Excel, og her beregne de enkelte partiers procentandel.

## SENESTE MEGAFONMÅLINGER FØR VALGET: 1800 RESPONDENTER HAR MEDVIRKET

Procent	Soc.dem.	Rad.	Kons.	SF	DF	KD	Vens.	LA	Enhedsl.	Alt.	NB
4/9	26,4	7,8	5,9	8,1	10,3	1,7	20,7	2,8	8,1	2,9	2,7
Usikkerhed											
Fra											
Til											

Kopier eller indskriv i Excel.

Beregn usikkerhed og intervallet fra og til, og før det ind i tabellen.

Følgende formel anvendes

$$\pm 1,96 \sqrt{\frac{p(100-p)}{n}}$$

hvor p er andelens størrelse og n er stikprøvens størrelse.

### ØVELSESOPGAVER

I tabel 11.2 er de 175 mandater, der hører til selve Danmark, fordelt mellem partierne. De 4 mandater, der vælges på Færøerne og i Grønland, er ikke med her.

1. Sammenlign resultatet af valget i 2019 med valgene i 2015, 2001, 1990 og 1981. Hvad viser sammenligningen?
2. Figur 11.2 viser regeringsdannelsen. Hvad har kendetegnet regeringsdannelsen fra 2000 til 2019?
3. I hvilke år har mindretalsregeringerne været meget smalle?

## STYRKEFORHOLDET PARTIERNE IMELLEM

### ØVELSESOPGAVER

(Figur 11.3, tabel 11.2 og 11.3)

1. Partiernes stemmetal varierer meget. Hvordan har udviklingen været for de røde partier: Socialdemokraterne, SF og venstrefløjen?
2. Hvordan har udviklingen været for de traditionelle borgerlige partier: Venstre og konservative?
3. Hvilke muligheder har Radikale Venstre haft for at være "tungen på vægtskålen" (nødvendig for, at den ene eller den anden gruppe kan danne regering)?
4. Hvilke muligheder har vælgerne givet den værdipolitiske højrefløj (Fremskridtspartiet og Dansk Folkeparti)?
5. I figur 11.3 kan det være interessant at følge 50-procent-linjen. I 1990 var Socialdemokraterne sikre på, at de havde vundet valget, men som det fremgår af figur 11.2, gav det ikke regeringsmagten. Hvad kan årsagen til det være?

## HVEM APPELLERER PARTIERNE TIL?

### ØVELSESOPGAVER

(11.4, 11.5 og figur 11.4)

1. Partiernes vælgerprofil fortæller, hvor meget enkelte befolkningssegmenter fylder i partiernes vælgergruppe. Sammenlign partierne med hensyn til vælgernes indkomst. Del vælgerne i tre grupper: (1) under 400.000, (2) 400.000-599.999 og (3) 600.000 og derover. Sammenlign det enkelte parti med alle. Hvem ligger under, og hvem ligger over gennemsnittet (alle)?
2. Mænd og kvinder knytter sig til forskellige partier. Hvilke er typisk mandepartier, og hvilke kvindpartier? Er det noget, I kender til i forvejen?
3. På samme måde kan figur 11.4 bruges til at se på, hvordan partierne tiltrækker unge vælgere. Tabel 11.4 ser på betydningen af uddannelse.
4. Hvad kan konkluderes ud fra figur 11.4 og tabel 11.4?

### DISKUSSION

En gammel forestilling er, at unge stemmer med hjertet (idealistiske), men når de bliver ældre i højere grad stemmer med hjernen. Tag stilling til påstanden og synspunkterne i nedenstående tekst.

Hvis Folketinget alene skulle sammensættes af unge vælgere mellem 18 og 24 år, ville rød blok – inklusive Alternativet – stå til en markant valgsejr onsdag den 5. juni. Samlet står partierne i rød blok til at få 104 ud af de 175 mandater, der bliver fordelt i Danmark. Omvendt ville blå blok kun kunne samle 60 mandater, hvis man ikke medregner Stram Kurs' 11 mandater.

Det viser en ny analyse, som professor Kasper Møller Hansen har lavet for Altinget. Hos de unge er magtpartierne S og V stadig landets to største partier med henholdsvis 31 og 22 mandater. Alternativet, der ellers står relativt dårligt i målingerne for alle aldersgrupper, har godt fat i de unge og står til 19 mandater. Og på den yderste højrefløj er det interessant at bemærke, at Dansk Folkeparti og Stram Kurs med YouTube-fænomenet Rasmus Paludan i spidsen begge står til 11 mandater. "Mens DF og Nye Borgerlige har fat i den mere ældre gruppe af indvandrings skeptikere, ser vi en del unge mænd, der er mere på sociale medier, som bakker op om Paludans projekt. Det skyldes blandt andet YouTube, hvor Stram Kurs startede sin base," siger Kasper Møller Hansen

Kilde: Peter Pagh-Schlegel, Altinget, 29. maj 2019.

## PARTIERNES ORGANISATION

### ØVELSESOPGAVER

(Tabel 11.6)

1. Hvordan er det gået med partiernes medlemstal? Se først på de gamle "klassepartier": Socialdemokraterne, Radikale Venstre, Venstre og Konservative. Dernæst på de øvrige.
2. Hvilke partier må siges at have en stærk økonomi, og hvilke står lidt svagere?
3. Hvilke forskelle er der på de indtægtskilder, de har?

# 12. POLITISKE SYSTEMER I DANMARK OG EU

## INDLEDNING

Det danske politiske system indeholder mange processer. I dette afsnit er det kun en mindre del, der belyses. Andre aspekter findes i afsnittene om vælgerne, de politiske partier og afsnittet om politisk meningsdannelse og medier.

Her skal vi dels se på folketingets arbejde med blandt andet lovgivning, dels på EU-beslutningernes betydning for lovgivningen i Danmark.

Folketingsvalg er behandlet i foregående afsnit. Der er en række andre valg af betydning for Danmark både internt og i relation til EU.

Det drejer sig om de valg til kommuner og regioner, der fandt sted i efteråret 2017.

Andre valg er valgene til Europa-Parlamentet og en række folkeafstemninger om Danmarks forhold til EU.

## FOLKETINGETS ARBEJDE OG EU'S BETYDNING FOR LOVGIVNINGEN

### DATABEHANDLING

(Tabel 12.1 og figur 12.1)

Lav et indeks, der kan beskrive udviklingen i antallet af lovforslag, beslutningsforslag, § 20-spørgsmål, antal udvalgsmøder og antal udvalgssamråd. Vælg selv, hvilket år I vil bruge som basisår.

### ØVELSESOPGAVER

1. Redegør for de former for folketingsarbejde, der er nævnt i tabel 12.1. Se boks nedenfor.
2. Beskriv udviklingen i Folketingets arbejde på grundlag af det indeks, I har lavet.
3. Hvad forstås ved EU-direktiver? Find eventuelt mere herom i EU-oplysningen på eu.dk.
4. Hvad kan konkluderes om EU-beslutningernes betydning for dansk lovgivning på basis af figur 12.1?

## Begreber i forbindelse med Folketingets arbejde

### Lovforslag

Folketinget behandler to typer forslag: lovforslag og beslutningsforslag. Et lovforslag behandles tre gange i folketingsalen. Hvis det vedtages, bliver det til en gældende lov, når dronningen og en minister har skrevet loven under i Statsrådet, og når den er offentliggjort på [www.lovtidende.dk](http://www.lovtidende.dk).

### Beslutningsforslag

Folketinget behandler lovforslag og beslutningsforslag. Både ministre og folketingsmedlemmer kan fremsætte lovforslag og beslutningsforslag, men typisk vælger folketingsmedlemmerne at fremsætte beslutningsforslag frem for lovforslag, fordi de ikke er så omfattende og tidskrævende at skrive. Beslutningsforslag er karakteriseret ved at indeholde et klart formuleret politisk budskab og et pålæg eller en opfordring til regeringen om at fremsætte et lovforslag, der udmønter budskabet.

Et beslutningsforslag behandles to gange i folketingsalen, og hvis det vedtages, bliver det ikke direkte til en gældende lov. Men ministeren på det pågældende område vil efter de almindelige parlamentariske regler være forpligtet til at udmønte beslutningen.

### Folketingets udvalg

En stor del af folketingsarbejdet foregår i udvalgene. Udvalgene behandler de lovforslag, som Folketinget henviser til dem efter 1. behandling, og udvalgene fører parlamentarisk kontrol med regeringen. Desuden holder udvalgene sig løbende orienteret om udviklingen på deres fagområde ved blandt andet at arrangere høringer og tage på studieture. En væsentlig del af udvalgsarbejdet består i, at medlemmerne af udvalget stiller spørgsmål til ministrene. Det kan enten være til skriftlig besvarelse eller til mundtlig besvarelse (samråd).

### Forespørgsler

Et eller flere medlemmer kan tage initiativ til en bred debat i folketingsalen om et givet emne ved at indlevere en forespørgsel (grundlovens § 53 og FFO § 21). Normalt står der flere medlemmer, eventuelt flere folketingsgrupper, bag en forespørgsel.

### Redegørelser

En minister kan give Folketinget en redegørelse for et offentligt anliggende (FFO § 19, stk. 4). Traditionelt er en redegørelse en orientering om et generelt emne, et helt sagsområde eller et lovgivningsområde, der gives i samlet, almindeligvis skriftlig, form uden at være svar på spørgsmål fra Folketinget.

En redegørelse fremkommer således normalt på initiativ fra ministeren, og formålet vil ofte være at inddrage Folketinget i regeringens overvejelser om ændret lovgivning på et område. Ved at afgive en redegørelse og sikre, at den kommer til debat, får regeringen på et tidligt tidspunkt en tilkendegivelse om folketingsgruppernes holdning. Folketinget inviteres således til at medvirke ved udformningen af de politiske hovedlinjer i regeringens lovforslag eller af regeringens politik på områder, hvor der ikke lovgives.

### Spørgsmål fra enkeltmedlemmer § 20-spørgsmål

Hvis et medlem ønsker at indhente oplysninger om et offentligt anliggende, kan dette ske ved et spørgsmål til en minister. Den almindelige betegnelse for disse spørgsmål er § 20-spørgsmål, fordi de er nævnt i forretningsordenens § 20, og de kan stilles til enten mundtlig eller skriftlig besvarelse. Hver onsdag er der spørgetid i folketingsalen, hvor ministrene besvarer de spørgsmål, som medlemmerne senest tre hverdage forinden har ønsket at få mundtligt svar på.

Kilde: "Håndbog i folketingsarbejde", Folketinget, oktober 2015.

## VALG OG FOLKEAFSTEMNINGER

### DATABEHANDLING

1. Kommunalvalget 2017: Beregn, hvor stor en andel af partiernes opstillede og valgte kandidater der udgjordes af kvinder (tabel 12.5). Hvad viser det om de enkelte partier?
2. Hvorfor er andelen generelt større blandt de valgte end de opstillede?

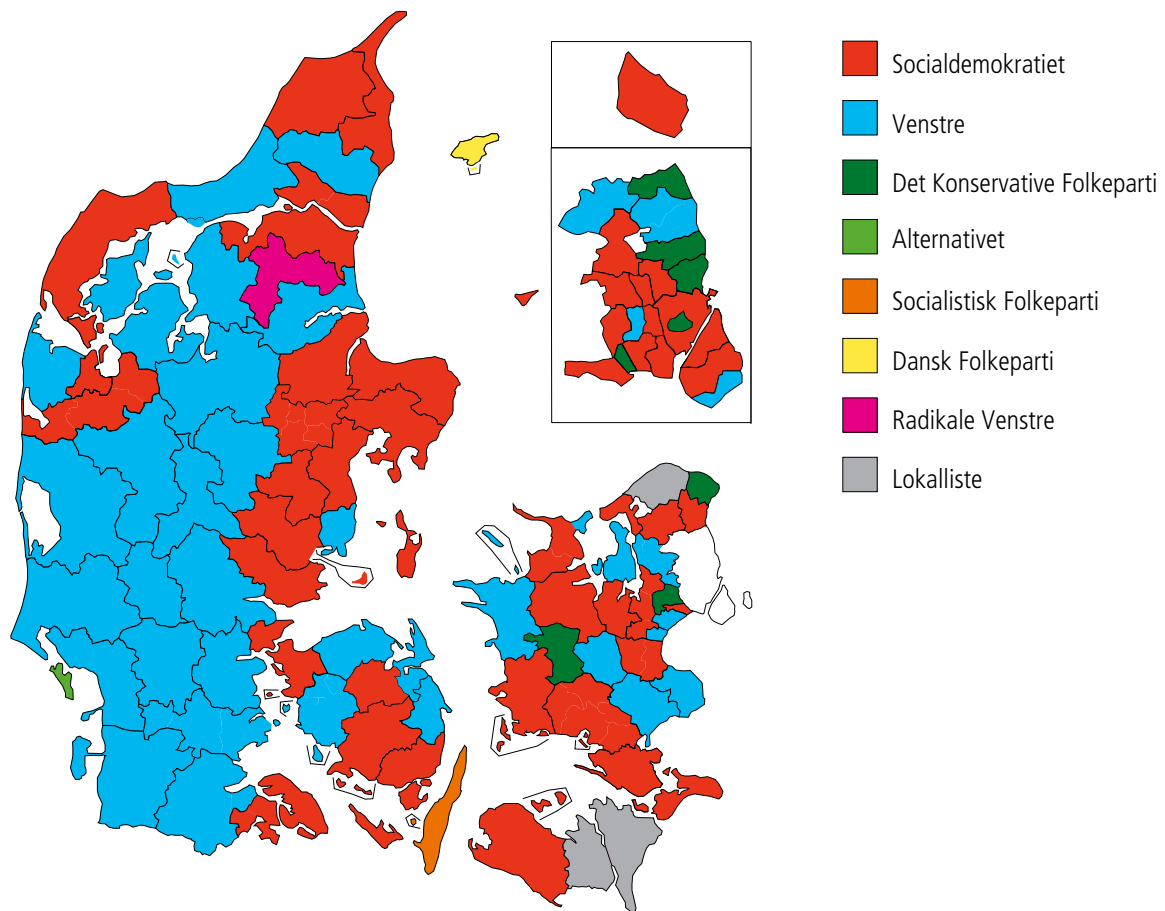
### ØVELSESOPGAVER

1. Sammenlign resultatet geografisk af kommunalvalget 2017 og 2013 (figur 12.1 og figur nederst).
2. Valget til Europa-Parlamentet fremgår af tabel 12.2. Folkebevægelsen mod EU og Junibevægelsen var to græsrodsorganisationer. Hvordan har udviklingen været i tilslutningen til dem?
3. Hvordan er det gået for de politiske partier efter 1999?
4. I tabel 12.3 er resultatet af de seneste europaparlamentsvalg for alle EU-landene.
5. Redegør for, hvilke grupper der findes i Europa-Parlamentet i 2019 (brug oplysningerne i noten). I hvilke grupper indgår de danske repræsentanter?
6. Hvordan har udviklingen været for de tre største grupper 2004-2019?
7. Hvordan er styrkeforholdet mellem de forskellige partigrupper i Europa-Parlamentet 2019 sammenlignet med 2014?
8. Redegør for de forskellige folkeafstemninger i tabel 12.4. Se nedenstående link.  
[https://da.wikipedia.org/wiki/Danmarks\\_EU-medlemskab](https://da.wikipedia.org/wiki/Danmarks_EU-medlemskab)

### DISKUSSION

Læs hos EU-Oplysningen <https://www.eu.dk/da/danmark-i-eu/de-danske-forbehold> om de fire danske EU-forbehold. Diskutér, om et eller flere af forbeholdene bør opgives? Diskutér også, om det vil være fornuftigt at sende et eller flere til folkeafstemning.

## FORDELING AF BORGMESTRE PÅ PARTIER EFTER KOMMUNALVALGET I NOVEMBER 2017



Kilde: Kommunernes Landsforening.

# 13. FORBRUG OG INFLATION

Opgaverne er inddelt efter temaerne (1) Olien, (2) Inflationen og (3) Forbrug og forventninger.

## OLIE

### ØVELSESOPGAVER

1. Beskriv udviklingen i oliepriserne siden 1968 på figur 13.3.
2. Sammenhold prisudviklingen på olie med udviklingen i betalingsbalancens løbende poster. Se figur 18.1. Hvad er sammenhængen?

### DISKUSSIONSOPGAVER

1. Det fremgår (efter arbejdet med øvelsesopgaverne), at verden for nylig har gennemlevet en oliekrise af samme omfang som i 1970'erne. Hvorfor oplevede Danmark i den forbindelse ikke et kæmpe underskud på betalingsbalancens løbende poster, ligesom tilfældet var i 1970'erne?
2. Selv om Danmark har klaret sig bedre gennem den seneste oliekrise, end tilfældet var i 1970'erne, målt på udviklingen på betalingsbalancens løbende poster, har Danmark klaret sig usædvanlig dårligt målt på økonomisk vækst (se figur 14.3). Kan der tænkes at være en sammenhæng mellem udviklingen i oliepriserne og den utilfredsstillende økonomiske vækst?

## INFLATION

### ØVELSESOPGAVER

1. Hvad viser figur 13.1 om inflationen de seneste næsten 30 år?
2. Hvilke årsager kan medvirke til, at inflationen er historisk lav?
3. Se på figur 13.2, og beskriv, hvordan ejendomspriserne har udviklet sig til sammenligning med forbrugerpriserne.
4. Hvad kan være årsagerne til de stigende ejendomspriser?
5. Hvilke effekter kan de stigende ejendomspriser tænkes at have haft for udviklingen i samfundsøkonomien?

### DATABEHANDLINGSOPGAVER

1. Det er ikke alle priser i forbrugerprisindekset, der stiger lige meget. Find Excel-versionen af tabel 13.1 på Samfundsstatistik's hjemmeside. Lav figuren som en graf. Identificér, på hvilke grupper priserne er steget mest. Diskutér, hvilke indkomstgrupper der har haft mest gavn af prisudviklingen siden 2001.



2. Lav indeks-året om til 2007, og lav en ny graf. Hvad betød finanskrisen i 2008 for prisudviklingen?

## FORBRUG OG FORVENTNINGER

### DISKUSSIONSOPGAVER

1. Hvilke sammenhænge kan der være mellem forbrugernes forventninger til fremtiden (figur 13.5) og den faktiske udvikling i forbruget (figur 13.6)?
2. Hvad kan der udledes om sammenhængen mellem det faktiske forbrug og beskæftigelsen jævnfør figur 13.8? Giv en tolkning af hælningskvotienten og forklaringsgraden. Hvad kan forklare en helt modsat matematisk sammenhæng i de to årtier?
3. Opstil teoretiske forklaringer på den fundne sammenhæng med brug af makroøkonomiske begreber.
4. Overvej, om der er en sammenhæng mellem forbruget og antal tvangsauktioner (figur 13.4), udviklingen i inflationen (figur 13.1), udviklingen på betalingsbalancens løbende poster (figur 18.1) og udviklingen i den økonomiske vækst (figur 14.3). Hvis du mener, der er en årsagssammenhæng, så forklar, hvad der er årsag og effekt (og hvorfor du tror det).
5. Sammenlign figur 13.9 og 13.11. Hvordan har finanskrisen påvirket henholdsvis USA og Danmark på de viste parametre? Hvad er sammenhængen mellem de to enheder, som der måles på i de to figurer?

# 14. NATIONALREGNSKAB OG ØKONOMISKE SAMMENHÆNGE

Opgaverne er inddelt efter temaerne: (1) Nationalregnskabet, (2) Væksten, (3) Finanspolitikken og (4) Phillipskurven.

## NATIONALREGNSKAB

### ØVELSESOPGAVER

1. Redegør for begreberne i figur 14.1.
2. Hvad viser figuren om tilgang og anvendelse?
3. Se på tabel 14.2. Hvorfor er produktionen højere end bruttonationalproduktet?
4. Hvad er forskellen på de nationalregnskabsbegreber, der optræder i tabellen?

### DATABEHANDLINGSOPGAVER

1. Lav et indeks på grundlag af tabel 14.1 over BNP, import, eksport, privat forbrug, offentligt forbrug og faste bruttoinvesteringer for årene med 1970 som basisår.
2. Kommentér udviklingen.

## VÆKST

### ØVELSESOPGAVER

1. Se på tabel 14.4. Hvad er realvækst?
2. Hvordan påvirker de øvrige variable i tabel 14.4 BNP? Hvad er sammenhængene?
3. Kan du sætte udviklingen i figur 14.2 i forbindelse med bestemte begivenheder?
4. Se på figur 14.3. Karakteriser vækstkrise i Danmark omkring finanskrisen set i lyset af de sidste 200 års udvikling.
5. Se på tabel 14.3. Hvilke lande har haft en større nedgang i væksten i forbindelse med finanskrisen end Danmark?
6. Læs på tabellen, hvilke lande der kom henholdsvis først og sidst ud af den vækstkrise, der kom i kølvandet på finanskrisen.

## DISKUSSIONSOPGAVER

1. Diskutér med udgangspunkt i figur 14.3, hvor sandsynligt det er, at den internationale finanskriser alene er årsagen til den utilfredsstillende vækst i Danmark siden 2007.
2. Diskutér med udgangspunkt i figur 14.5, om den matematiske sammenhæng mellem investeringer og økonomisk vækst også er en kausal sammenhæng, altså om investeringer er årsag til væksten.
3. Diskutér med udgangspunkt i figur 14.6, om der er en sammenhæng mellem opsparing og investering. Hvad siger henholdsvis neoklassisk økonomisk teori og keynesiansk økonomisk teori om sammenhængen mellem investeringer og opsparing?

## FINANSPOLITIK

### ØVELSESOPGAVER

1. Se på tabel 14.5, og beregn effekten af den nedenfor foreslåede finanspolitik på BNP og beskæftigelse, dels efter et år, dels efter fem år. Afgør om de foreslåede finanspolitiske tiltag er ekspansive (lempelige) eller kontraktive (stramme).
  - a. Personskatten lettes med 10 milliarder.
  - b. Selskabsskatten lettes med 10 milliarder.
  - c. Vægtafgiften nedsættes med 10 milliarder.
  - d. Der fyres gymnasielærere for yderligere 10 milliarder (her er måske tale om en svag overdrivelse, men det fremmer som bekendt forståelsen, og ungdomsuddannelserne er der, hvor der er sparet mest de seneste år).
  - e. Der renoveres toiletter på landets folkeskoler for 10 milliarder.
  - f. Momsen hæves, så den indbringer yderligere 10 milliarder.

### DISKUSSIONSOPGAVER

1. Forklar, hvad finanseffekt er.
2. Forklar, hvad output-gap er.
3. Diskutér med udgangspunkt i figur 14.7, i hvilket omfang der er blevet ført en hensigtsmæssig finanspolitik i perioden.
4. Du kan læse en diskussion af finanspolitikken, som den blev ført op til finanskrisen: "Anders Fogh Rasmussen havde ret – de økonomiske lærebøger skal skrives om" af Balder Asmussen (kan lokaliseres på <http://magtogpenge.blogspot.com>).

## PHILIPSKURVEN

### ØVELSES- OG DISKUSSIONSOPGAVER

1. Tegn Philipskurven, som den traditionelt er blevet beskrevet.
2. Tegn den neoklassiske Phillipskurve, der antager, at alle økonomiske agenter er rationelle. Også kaldet den forventningsudvidede Phillipskurve.

3. Sammenlign den traditionelle og den neoklassiske Phillipskurve med den empiriske Phillipskurve, som den har set ud til forskellige tider (afbildet på figur 14.4).
4. Diskutér, om der findes en Phillipskurve-sammenhæng overhovedet.

# 15. BÆREDYGTIG UDVIKLING

## INDLEDNING

Energiforsyningen er samfundets livsnerve, og både energi og miljø påkalder sig en særlig interesse som selvstændige politikområder. I øjeblikket har vi således i Danmark både et Energi-, Forsynings- og Klimaministerium og et Miljø- og Fødevareministerium.

Naturressourcer og herunder energi er en meget vigtig inputfaktor i den samlede produktion. Dette leder opmærksomheden hen mod markederne for råvarer og energiprodukter og priserne på disse goder. I 1973 blev verdensøkonomien ramt af den første oliekrise, hvor oliepriserne steg voldsomt på meget kort tid. Disse prisstigninger fik meget store konsekvenser for, hvad der blev produceret (mindre, energiøkonomiske biler, isoleringsprodukter, lavenergivinduer, vindmøller, solceller og mange andre ting), hvordan det blev produceret (mange nye energieffektive produktionsteknologier), og endelig til hvem der blev produceret (i første omgang de arabiske lande, de olieproducerende lande og senere dem, der udviklede de nye energieffektive proces- og produkteknologier).

Emnerne energi og miljø hænger imidlertid også tæt sammen. Vores energiforsyning har i mange år overvejende været baseret på fossile brændsler, og anvendelsen af netop disse energiformer medfører udledning af store mængder drivhusgasser, herunder CO<sub>2</sub>, til jordens atmosfære. Spørgsmålet om vores energiforsyning er derfor tæt knyttet til spørgsmålet om klimaforandringer, som har været højt på den politiske dagsorden de seneste 20-30 år.

Når priserne på energiprodukter ikke afspejler miljøomkostningerne i form af klimaforandring, taler vi om, at markedet svigter. Der foreligger det, økonomerne med et fint ord kalder en eksternalitet – en ekstern virkning, som aktørerne på markedet (forbrugere og producenter) ikke tager højde for. Der er derfor et argument for, at staten skal blande sig og korrigere markedet for eksempel gennem afgifter (på eksempelvis biler, benzin og diesel), regulering (eksempelvis krav om partikelfiltre på dieselmotorer) og tilskud (eksempelvis til at sætte solceller på taget).

I de senere år har man talt og skrevet meget om den store omstilling i retning af en mere bæredygtig økonomi baseret på energieffektive og klimavenlige teknologier. I Samfundsstatistikens kapitel om energi og miljø kan du blandt andet undersøge, hvor langt Danmark er kommet i den store omstilling.

## ØVELSESOPGAVER

1. Undersøg, hvad der kan udledes af figur 15.2 om Danmarks produktion af primært energi- og bruttoenergiforbrug i perioden 1966-2017.
2. Undersøg, hvad der kan udledes af tabel 15.4 om Danmarks produktion af vedvarende energi i perioden 1972-2017. Besvarelsen skal understøttes af relevante beregninger.
3. Undersøg, hvad der kan udledes af tabel 15.2 om Danmarks forbrug af energiprodukter i perioden 1966-2017. Besvarelsen skal understøttes af relevante beregninger.

4. Undersøg, hvad der kan udledes af tabel 15.3 om transportsektorens energiforbrug i perioden 1980-2016. Besvarelsen skal understøttes af relevante beregninger.
5. Diskutér, hvad der kan tænkes at være årsagerne til udviklingen i Danmarks forbrug af energiprodukter i perioden 1990-2017.
6. Undersøg, hvad der kan udledes af tabel 15.5 om energiintensiteten i Danmark i perioden 2004-2016 sammenlignet med andre EU-lande.
7. Undersøg, hvad der kan udledes af tabel 15.1 om udviklingen i CO<sub>2</sub>-emissioner fra dansk energiforbrug i perioden 1980-2017. Hvad kan eventuelt forklare udviklingen?
8. Undersøg, hvad der kan udledes af tabel 15.6 om udviklingen i udledningen af drivhusgasser i Danmark sammenlignet med andre EU-lande.
9. Undersøg, hvad der kan udledes af figur 15.5 om Danmarks økologiske fodaftryk i et internationalt perspektiv.

### DATABEHANDLING

1. Undersøg ved hjælp af tabel 15.1 og 15.2, hvilken sammenhæng der er mellem Danmarks samlede forbrug af energiprodukter og Danmarks samlede CO<sub>2</sub>-emissioner (TIP: Lav en regressionsanalyse).
2. Undersøg ved hjælp af tabel 15.1 og 15.4, hvilken sammenhæng der er mellem Danmarks samlede produktion af vedvarende energi og Danmarks samlede CO<sub>2</sub>-emissioner (TIP: Lav en regressionsanalyse).
3. Sammenlign ved hjælp af et kurvediagram udviklingen i energiintensiteten i Danmark med fire-fem andre lande, "som vi plejer at sammenligne os med".

### DISKUSSION

1. Diskutér og vurdér på baggrund af relevant materiale fra Samfundsstatistik, hvad Danmark kan gøre for at nedbringe det samlede CO<sub>2</sub>-udslip.
2. Diskutér og vurdér på baggrund af relevant materiale fra Samfundsstatistik, hvad det vil betyde for CO<sub>2</sub>-relaterede globale klimaforandringer, at Danmark nedbringer sit samlede CO<sub>2</sub>-udslip.
3. Diskutér og vurdér på baggrund af relevant materiale fra Samfundsstatistik og relevant IP-teori, hvordan Danmark eventuelt kan bidrage til at nedbringe det samlede globale CO<sub>2</sub>-udslip.
4. Diskutér, hvad der kan tænkes at være drivkræfterne bag udviklingen i Danmarks produktion af vedvarende energi i perioden 1972-2017. I din besvarelse skal du inddrage viden om forholdet mellem stat og marked.

# 16. ERHVERVSFORHOLD

## INDLEDNING

En hurtig gennemgang af tilfældige grundbøger i samfundsfag viser, at der ikke levnes megen plads til en omtale af erhverv og erhvervslivet. Der er lidt i grundbøgerne i økonomi, hvor virksomhedssektoren indgår i modellen over det økonomiske kredsløb, og der er ofte en ikke særlig fyldig omtale af erhvervspolitik. Ikke desto mindre spiller erhvervslivet og virksomhederne en central rolle i samfundet. Det er virksomhederne, der udbyder de fleste fysiske varer på markedet, og virksomheder står også for udbuddet af mange tjenesteydelser.

Mange liberalistisk orienterede økonomer og politikere mener, at markedsmekanismen og det frie marked giver den bedste anvendelse af samfundets ressourcer og er bedst til at sikre opfyldelsen af menneskelige behov. Tidligere statsminister Anders Fogh Rasmussen (V) skrev i bogen *Fra socialstat til minimalstat* en hyldest til det frie marked:

”Der findes kun én brugbar målestok for belønning: Hvad er produktet eller ydelsen værd for andre mennesker? Den, der er dygtig til at tilfredsstille andre menneskers ønsker og behov, får en stor belønning. Den, der er mindre dygtig, får en mindre belønning. Det frie marked afgør belønningens størrelse. Markedsbelønningen er hverken rigtig eller forkert, retfærdig eller uretfærdig. Den er blot et faktum.”

Før værdipolitikken for alvor gjorde sit indtog i dansk politik, udgjorde spørgsmålet om stat eller marked *the great divide* i dansk politik, og spørgsmålet spiller stadig en betydelig rolle i den politiske debat. De liberalistiske partier i blå blok er typisk meget positivt indstillet over for det frie marked og går i vid udstrækning ind for afregulering, privatisering og udlicitering af offentlige opgaver. I modsætning hertil er de socialistiske partier i rød blok meget mere skeptiske over for markedsmekanismen. De går typisk ind for, at markedet skal reguleres.

I denne debat om indretningen af vores samfund må man ikke glemme, at erhvervslivet og erhvervslivets organisationer i sig selv spiller en meget vigtig rolle som politisk aktør. Når vi betragter et område som miljøpolitikken, vil vi ofte finde, at der i miljøpolitiske spørgsmål indgår tydelige erhvervsinteresser, som står i modsætning til forskellige miljøinteresser.

Ud fra en sociologisk betragtning er erhvervsstrukturen især interessant, fordi ændringer i erhvervsstrukturen tit medfører ændringer i klassestrukturen, livsformer og livsstile.

I Samfundsstatistikens kapitel om erhverv kan du blandt andet undersøge, hvordan erhvervsstrukturen i Danmark har udviklet sig gennem tiden.

## ØVELSESOPGAVER

1. Undersøg, hvad der kan udledes af figur 16.1 og 16.2 om udviklingen i erhvervsstrukturen i Danmark. Hvad kan denne udvikling tænkes at betyde for udviklingen i danskernes vælgeradfærd og de politiske partiers adfærd?
2. Undersøg, hvad der kan udledes af tabel 16.4 om udviklingen i antallet af konkurser i Danmark i perioden 2006-2018. Din undersøgelse skal understøttes af relevante beregninger, og du skal inddrage relevant samfundsfaglig viden.

3. Undersøg, hvad der kan udledes af tabel 16.6, 16.7 og 16.8 om udviklingen i landbrugserhvervet i Danmark, og landbrugserhvervets samfundsøkonomiske betydning.
4. Undersøg udviklingen af ejerfordelingen af børsnoterede aktier (tabel 16.13). Hvilke væsentlige forskydninger kan man iagttage? Hvad kan baggrunden og konsekvenserne tænkes at være? Opstil gerne hypoteser, men de skal selvfølgelig være fagligt begrundet.

### DATABEHANDLING

1. Beregn indekstal på tabel 16.1. Lad det første år i tabellen være basisår. Fortolk resultatet.
2. Beregn fordelingen af beskæftigelsen på brancher (tabel 16.2) i procent det første og sidste år i tabellen, og beregn derefter forskellen mellem de to kolonner i procentpoint. Fortolk resultatet.
3. Beregn erklærede konkurser fordelt på brancher i procent (tabel 16.4) for det sidste år i tabellen. Fortolk resultatet.
4. Beregn udviklingen i kornhøsten (tabel 16.6) i indekstal med det første år som basisår. Fortolk udviklingen.
5. Beregn udviklingen i kornhøsten pr. hektar landbrugsjord (tabel 16.6). Diskutér, i hvilken udstrækning en beregning som denne giver mening.
6. Beregn forholdet mellem fangster i kroner og fangster i mængder i fiskeriet for hvert år i tabel 16.9. Hvad kan forklare denne udvikling?
7. Beregn på baggrund af tabel 16.10 de faste bruttoinvesteringers procentvise fordeling på investeringstyper. Fortolk resultatet.

### DISKUSSION

Meget tyder på, at klimaforandringer i fremtiden vil kræve store investeringer i klima- og energisektoren, og at netop denne sektor vil have gode eksportmuligheder i fremtiden. Diskutér, om det ville være muligt og ønskeligt at lade staten gå ind og fremme denne udvikling i klima- og energisektoren.



# 17. KONKURRENCEEVNE OG ARBEJDSMARKED

## INDLEDNING

Arbejdsmarkedet er et af de vigtigste markeder overhovedet. Som nævnt i indledningen til afsnittet om befolkningen, er arbejdsstyrkens størrelse helt afgørende for, hvor stor beskæftigelsen, produktionen og den samlede velstand kan blive. Arbejdsmarkedet er imidlertid også vigtigt, fordi vi ofte knytter identitet til vores arbejde. Mange mennesker bruger relativt mange timer på arbejde hver dag, og trivslen på jobbet er afgørende for vores samlede trivsel. Hertil kommer endelig, at det at klare sig godt på arbejdsmarkedet er helt afgørende for den status og placering, man opnår i den sociale lagdeling eller det sociale hierarki i samfundet.

Arbejdsmarkedet er derfor meget vigtigt set ud fra både et økonomisk, et politisk og et sociologisk perspektiv. Den form for politik, som knytter sig til arbejdsmarkedet, arbejdsmarkedspolitikken, har i de seneste 20-30 år fået en stadigt mere afgørende placering i den samlede økonomiske politik og i bestræbelserne på at nå de økonomiske mål: økonomisk vækst, lav inflation, lav ledighed, ligevægt på statsfinanserne og ligevægt på betalingsbalancens løbende poster.

I takt med den økonomisk politiske integration i EU og Danmarks tilknytning til ØMU'en er det ikke længere muligt for Danmark at føre en aktiv valutakurspolitik. Det er af samme grund heller ikke muligt for Danmark at føre en selvstændig pengepolitik. Den danske rente er bundet til renten i euro-zonen. I forlængelse heraf begrænser budgetloven og reglerne om maksimumgrænser, underskud på statsfinanserne og statens gæld mulighederne for at føre en selvstændig finanspolitik. På denne måde indsnævres mulighederne for at føre keynesiansk økonomisk politik, som fokuserer på samfundsøkonomiens efterspørgselsside ( $C + I + G + X - M$ ).

Fokus i den økonomiske politik har på denne baggrund flyttet sig mod samfundsøkonomiens udbudside, mod strukturpolitikken og herunder særligt arbejdsmarkedspolitikken. Opmærksomheden har især været rettet mod tiltag, som stimulerer udbuddet af arbejdskraft ved at øge erhvervs- og beskæftigelsesfrekvensen. Det sker for eksempel gennem skattelettelser og i endnu højere grad kontant-hjælpsreformer, dagpengereformer, reformer af førtidspension, efterløn og pensionsalder samt fremdriftsreformer og SU-reformer. Alt i alt tyder meget på, at der især har været fokus på push-faktorer, som har gjort det mindre attraktivt at være uden for arbejdsmarkedet og mindre på pull-faktorer, som kunne gøre det mere attraktivt at være på arbejdsmarkedet.

Når øget arbejdsudbud i de senere år af mainstreamøkonomer er blevet betragtet som lidt af et columbusæg, er det dels fordi et øget arbejdsudbud direkte stimulerer økonomiens udbudsside – der bliver et større input til produktionen, dels fordi et øget arbejdsudbud alt andet lige vil lægge en dæmper på lønudviklingen og forbedre konkurrenceevnen. En forbedret konkurrenceevne vil i næste led stimulere eksporten, og en øget eksport vil have en gunstig virkning på alle de økonomiske mål, med prisstabilitet som en mulig undtagelse. Men da der ligger en afdæmpet lønudvikling bag, vil der i realiteten næppe blive tale om stigende inflation.

I Samfundsstatistikks kapitel om arbejdsmarkedet kan du undersøge, hvordan arbejdsmarkedet i Danmark har udviklet sig i de senere år, og du kan undersøge, i hvilken udstrækning de senere års mange reformer har virket med hensyn til at øge beskæftigelsen og reducere arbejdsløsheden.

### ØVELSESOPGAVER

1. Hvilken rolle spiller arbejdsmarkedspolitik i den økonomiske politik i Danmark i dag? Hvad er baggrunden herfor?
2. Hvad er målene med arbejdsmarkedspolitikken i Danmark, og hvilke midler benytter man sig af i arbejdsmarkedspolitikken?
3. Hvordan har man beregnet henholdsvis erhvervs- og beskæftigelsesfrekvensen i Danmark i tabel 17.1?
4. Hvordan har erhvervs- og beskæftigelsesfrekvensen udviklet sig i Danmark i perioden efter 2000?
5. Gør rede for de lange linjer i arbejdsløshedens udvikling siden 1950. Hvorfor anses arbejdsløshed for at være et alvorligt samfundsøkonomisk problem?
6. Hvordan har henholdsvis mænd og kvinders aldersbetingede erhvervsfrekvenser udviklet sig siden 1981? Hvad kan tænkes at være baggrunden for denne udvikling?
7. Hvilken sammenhæng er der mellem uddannelse og arbejdsløshed? Hvem er særlig hårdt ramt af arbejdsløshed? Hvad kan årsagen hertil være?
8. Hvilke arbejdsløshedskassers medlemmer er særlig hårdt ramt af arbejdsløshed? Hvad kan årsagen være til, at forskellige arbejdsløshedskassers medlemmer rammes forskelligt af arbejdsløshed?
9. Figur 17.7 viser den faktiske bruttoledighed over tid. Hvad er karakteristisk for netop denne kurves forløb? Hvornår på året er ledigheden størst? Hvornår er den lavest? Hvad kan forklare disse svingninger?
10. Undersøg, hvad der kan udledes af tabel 17.9 om udviklingen i antallet af personer på syge- og barselsdagpenge og tilbagetrækningsordninger i det senere år. Hvad er baggrunden for denne udvikling?
11. Undersøg, hvad der kan udledes af figur 17.8 om mænd og kvinders gennemsnitlige ugentlige arbejdstid samt udviklingen over tid.
12. Undersøg, hvad der kan udledes af tabel 17.11 om udviklingen i antallet af arbejdsstandsninger i Danmark. I 2013 var antallet af tabte arbejdsdage 930.300. Hvad er baggrunden for, at så mange arbejdsdage gik tabt i 2013 (se økonomisk-politisk oversigt)? Hvad er konsekvenserne af dette alt andet lige for samfundsøkonomien?

### DATABEHANDLING

1. Med udgangspunkt i tabel 17.1 skal du beregne indekstal på udviklingen i befolkningen, befolkningen uden for arbejdsstyrken og befolkningen i arbejdsstyrken. Brug det første år i tabellen som basisår. Hvad kan du på denne baggrund udlede om udviklingen?
2. Med udgangspunkt i tabel 17.2 skal du beregne den procentvise fordeling af lønmodtagere på sektorer i det seneste år i tabellen. Sammenlign fordelingen mellem mænd og kvinder. Fortolk resultatet.
3. Sammenlign ved hjælp af et kurvediagram udviklingen i kvinders erhvervsfrekvens i Danmark med udviklingen i Sverige, Tyskland, Italien og Tyrkiet. Brug tabel 17.3. Hvad viser udviklingen?

4. Sammenlign ved hjælp af et kurvediagram udviklingen i ledigheden i Lolland, på Langeland og i Sønderborg, Billund og Hørsholm. Brug tabel 17.6. Hvad viser udviklingen?
5. Med udgangspunkt i tabel 17.10 skal du beregne indekstal på udviklingen i antallet af fuldtidsledige blandt de tre herkomstgrupper (dansk, vestlig og ikke-vestlig). Vis resultaterne i et kurvediagram. Hvad viser diagrammet?
6. Med udgangspunkt i tabel 17.11 skal du beregne indekstal på udviklingen i antallet af tabte arbejdsdage. Vis resultaterne i et kurvediagram. Hvad viser diagrammet?
7. Der tales ofte om, at vi har et kønsopdelt arbejdsmarked i Danmark. Hvad vil det sige? Kan tallene i tabel 17.2 eventuelt bruges til at belyse, om vi har et kønsopdelt arbejdsmarked i Danmark, og i givet fald hvordan?
8. I hvilke lande har kvinder en særlig høj henholdsvis lav erhvervsfrekvens (tabel 17.3)? Hvilke typer samfund er der tale om, og hvad kan eventuelt forklare forskellene?

### DISKUSSION

1. Diskutér og vurdér, om det er muligt og ønskeligt at øge beskæftigelsen i Danmark gennem yderligere stramninger af arbejdsmarkedspolitikken.
2. Diskutér og vurdér, om det er muligt og ønskeligt at øge beskæftigelsen i Danmark gennem øget indvandring fra ikke-vestlige lande.

# 18. UDENRIGSHANDEL, VALUTA OG BETALINGSBALANCE

Opgaverne er inddelt efter temaerne (1) Konkurrenceevnen og (2) Eksporten.

## KONKURRENCEEVNEN

### ØVELSESOPGAVER

1. Hvilken betydning kan henholdsvis inflation og kronekurs have for konkurrenceevnen? Besvar spørgsmålet med udgangspunkt i figur 13.1 og 18.4.
2. Redegør for udviklingen i Danmarks konkurrenceevne med udgangspunkt i tabel 17.14 og 17.16.
3. Hvordan harmonerer denne udvikling med udviklingen i nettogælden til udlandet (figur 18.2)?
4. Se på tabel 18.1. Hvor tilfredsstillende har udviklingen været på betalingsbalancens løbende poster i Danmark i sammenligning med de øvrige lande i tabellen?
5. Konkurrenceevnen blev voldsomt forbedret i starten af 1980'erne. Hvordan skete det? Aflæs udviklingen på nedenstående tabel, og gengiv den på skrift med dine egne ord.

### UDVIKLINGEN I KONKURRENCEEVNEN I 1980ERNE

	1980	1981	1982	1983	1984	1985	1986	1987
Udenlandsk lønstigning	10,1	9,5	8,4	6,7	5,9	5,8	4,5	4,9
Dansk lønstigning	11,2	9,5	10,0	6,6	4,8	4,9	3,8	11,1
Ændring i relativt lønforhold	-1,1	0,0	-1,5	0,2	1,2	0,9	0,7	-6,2
Ændring i kronekurs i forhold til dem, vi handler med	8,6	8,7	5,2	1,3	3,8	-0,9	-5,3	-3,7
Ændring i lønkonkurrenceevne	7,5	8,7	3,6	1,6	4,9	-0,1	-4,6	-9,9

Kilde: Samfundsstatistik 1988.

## EKSPORTEN

### DISKUSSIONSOPGAVER

1. Se på figur 18.3, og diskutér, hvilken betydning finanskrisen 2008 havde for den samlede verdenshandel.
2. Danmarks eksport og import er vokset meget som andel af BNP siden 1980. Der har også været ændringer i, hvem vi eksporterer mest til og importerer mest fra. Se på figur 18.7 og 18.8. Identifi-

cér de største ændringer, og kom med forklaringer på, at disse ændringer har fundet sted. "Hvorfor er eksporten til X øget som andel af den samlede eksport? Hvorfor er importen til Y mindsket som andel af den samlede import?"

3. Et kig på figur 18.9 viser, at landbrugseksportens andel af den samlede eksport er blevet mindsket voldsomt siden 1980 (faktisk har udviklingen stået på uafbrudt siden den tidligste industrialisering). Hvorfor betyder landbruget mindre og mindre i vores økonomi? TIP: Det er ikke, fordi landbruget er blevet dårligere til at producere, tværtimod.

# 19. EU

## INDLEDNING

Da den franske præsident Emmanuel Macron var på besøg i 2018, udtalte han blandt andet om EU, at han ønskede europæiske værdier. Jeres statsminister står meget bag europæiske værdier, sagde den franske præsident. Men det er måske et land, som ikke erkender, hvor europæisk det egentlig er, sagde han. Af den grund opfordrer Emmanuel Macron især de danske unge til at være åbne over for EU. Hvad er danskernes holdning til EU sammenlignet med andre europæiske lande?

EU-landene er meget forskellige, hvilket ikke mindst gælder deres økonomi. I sammenhæng med indførelsen af euroen i EU vedtog man en række konvergenskrav, der skulle sikre, at alle, der var med i eurosamarbejdet (ØMU'en) var økonomisk sunde og på længere sigt bidrog til en mere ensartet økonomisk udvikling.

Finansieringen af EU har ofte været til diskussion. Det drejer sig ikke kun om landenes bidrag til EU-budgettet, men også om, hvor meget de får igen i form af støtte til projekter m.m.  
Holdninger til EU

## HOLDNINGER TIL EU

### DATABEHANDLING

(Tabel 19.2)

1. Udarbejd en tabel over negative holdninger (meget negativ + temmelig negativ) fordelt på lande i årene 2016 og 2018.
2. På samme måde laver I en tabel over positive holdninger (meget positiv + temmelig positiv).
3. Find ud fra tabellerne de tre mest positive og de tre mest negative lande.
4. Lav et søjlediagram over de positive og et over de negative lande.
5. Find herud fra ud af, hvordan holdningerne har ændret sig fra 2016 til 2018. Hvad kan forklaringen herpå være?

### ØVELSESOPGAVER

1. Sammenlign danskernes holdning i 2018 til euroen, fælles forsvarspolitik, fælles udenrigspolitik, fælles integrationspolitik og fri bevægelse for EU-borgere med holdningerne i Frankrig, UK, Polen og EU28. Lav en konklusion for hvert politikområde (tabel 19.1).
2. Hvad er der sket med danskernes holdning fra 2016 til 2018 (tabel 19.1 og 19.2)?
3. Sammenhold dels udviklingen i positive holdninger, dels udviklingen i negative holdninger. Hvad kan forklare udviklingen?

4. Udvælg to politikområder, som I har interesse i. Det kunne være to, der diskuteres aktuelt: fælles forsvarspolitik og fælles migrationspolitik (tabel 19.3).
5. Sammenlign danskernes holdning på de valgte områder med de øvrige EU-lande. Hvem er på linje med danskerne, og hvem har en klar anden holdning?
6. Er der forskel på 2016 og 2018?

## DISKUSSION

Hvad er jeres opfattelse af EU? Tag udgangspunkt i de positive og negative holdninger i tabel 19.1. Sammenlign jeres holdning med danskernes og EU som helhed.

## EU-LANDENES ØKONOMI

1. Hvilke EU-lande havde svært ved at opfylde konvergenskriterierne for underskud på de offentlige budgetter? Dels i 2014, dels i 2018 (tabel 19.4).

### Konvergenskriterierne

Konvergenskriterierne kan overordnet beskrives som:

#### 1. Krav om prisstabilitet

Kravet indebærer, at en medlemsstats inflationstakt (forbrugerprisstigning) ikke må overstige inflationstakten i de tre medlemsstater, der har haft den laveste inflation, med mere end 1,5 procentpoint.

#### 2. Krav om holdbare offentlige finanser

Der må ikke være uforholdsmæssig stort underskud på det offentlige budget. Det vil sige, at det årlige offentlige underskud som hovedregel ikke må overstige 3 procent af bruttonationalproduktet. Bruttonationalproduktet er værdien af et lands samlede produktion af varer, tjenester og investeringer minus værdien af anvendte råstoffer og eventuelle statstilskud. Undtagelsesvis kan dette accepteres, hvis underskuddet er reduceret væsentligt og vedvarende samt har nået et niveau, der ligger tæt på de 3 procent, eller hvis en mindre overskridelse af de 3 procent er enestående og midlertidig.

#### 3. Krav til den offentlige gæld

Den andel, som den offentlige bruttogæld udgør af bruttonationalproduktet, må som hovedregel ikke overstige 60 procent ved udgangen af det forudgående finansår. En undtagelse kan gøres, hvis underskuddet er mindsket tilstrækkeligt og i et tilfredsstillende tempo nærmer sig de 60 procent.

#### 4. Deltagelse i ERM II i de seneste to år

Medlemsstaten skal i de seneste to år have deltaget i det europæiske monetære systems valutakursmekanisme (ERM II) uden alvorlige udsving, og må heller ikke på eget initiativ have nedsat værdien af sin valuta i den periode.

#### 5. Krav til den langfristede rentesats

Medlemsstaternes nominelle langfristede rentesatser må ikke overstige de tilsvarende rentesatser i de tre medlemsstater, der har nået de bedste resultater med hensyn til prisstabilitet med mere end to procentpoint.

Kilde: EU-Oplysningen.

2. Hvilke EU-lande havde svært ved at opfylde konvergenskriterierne for offentlig gæld? Dels i 2014, dels i 2018 (tabel 19.5).

## FINANSIERING AF EU OG BIDRAG TIL ENKELTLANDE

### DATABEHANDLING

1. Hent tabel 19.6 på [samfundsstatistik.dk](http://samfundsstatistik.dk)
2. Slet alle kolonner undtagen euro/indb.
3. Sortér tabellen fra mindst til højest euro/indb.
4. Udarbejd et diagram (menu Indsæt) – vælg søjlediagram og indsæt overskrift.
5. Hvad kan konkluderes herudfra?

### ØVELSESOPGAVER

1. Hvilke typer af udgifter har EU? (Tabel 19.7).
2. Hvad kendetegner udviklingen fra 2014 til 2019? Brug procenttallene.
3. Hvad kan konkluderes på grundlag af figur 19.3 og 19.4?



# 20. VELFÆRDSSTATEN

Opgaverne er inddelt efter temaerne: (1) Velfærdsstaten i international sammenligning, (2) Hvem får gavn af velfærdsstaten? (3) Udviklingen i den offentlige sektor og (4) Overførselsindkomster.

## VELFÆRDSSTATEN I INTERNATIONAL SAMMENHÆNG

### ØVELSESOPGAVER

1. Se på figur 20.1. Hvorfor ser Danmarks velfærdsudgifter meget forskellige ud i international sammenligning? TIP: Læs det med småt eller læs "Bruger Danmark flere ressourcer på velfærd end andre lande?" af Balder Asmussen (kan lokaliseres på <http://magtopenge.blogspot.com/2016/01/bruger-danmark-flere-ressourcer-pa.html>) for en fyldestgørende forklaring.
2. Hvorfor bruger USA mere på velfærd end Danmark alt i alt jævnfør figur 20.1? TIP: Du kan finde en del af forklaringen i figur 20.3.
3. Det hævdes ofte, at Danmark har generøse overførselsindkomster i forhold til andre lande. Figur 20.4 sammenligner, hvor meget af BNP forskellige lande bruger på overførselsindkomster. Målt på denne måde, er Danmark så et land, der bruger meget på overførselsindkomster? Tallene i figur 20.4 er før skat. Hvorfor betyder det, at Danmarks udgifter til overførselsindkomster overdrives i international sammenligning? TIP: Hvis du svarede rigtigt på spørgsmål 1, har du svaret dér.

## HVEM FÅR GAVN AF VELFÆRDSSTATEN?

### ØVELSESOPGAVER

1. Tabel 20.5 viser, hvor meget forskellige indkomstgrupper får af det offentlige. Bemærk, at vi ikke kan se, hvad de rigeste får, da den højeste indkomstkategori er 800.000 i husstandsindkomst, og det indbefatter faktisk en stor del af middelklassen. Imidlertid er det ret tydeligt, hvilke indtægtsgrupper der har gavn af henholdsvis overførsler fra det offentlige (kontante udbetalinger), og hvor meget man indirekte modtager i tilskud fra det offentlige (offentlig service, herunder børnepasning). Undersøg, hvilken indkomstgruppe der har mest gavn af henholdsvis offentlige tilskud og services? I kan måle både i kroner og ører og i andel af den samlede indkomst.
2. Velfærdsstatens evne til at omfordele er ikke kun bestemt af, hvor stor velfærdsstaten er (altså hvor meget den kræver ind i skat), men også i hvilket omfang den favoriserer de fattigste, når den udbetaler overførselsindkomster. I mange sydeuropæiske lande udbetaler velfærdsstaterne mere til de rige end til de fattige. Se figur 20.5. Hvilke lande omfordeler i virkeligheden således, at det bliver en økonomisk fordel for de fattigste?
3. I hvilket omfang lever målingerne i figur 20.5 op til jeres forventninger?

## UDVIKLINGEN I DEN OFFENTLIGE SEKTOR

### ØVELSESOPGAVER

1. Hvordan har beskæftigelsen i den offentlige sektor udviklet sig de senere år? Aflæs på tabel 20.1.
2. På hvilke delområder er udgifterne til den offentlige sektor faldet, og på hvilke områder er de steget siden henholdsvis 1995 og 2005? Aflæs på tabel 20.3.
3. Hvad er forskellen på tabel 20.3 og 20.4? Hvilken er mest retvisende til at dokumentere nedskæringer i den offentlige sektor? TIP: Læs det med småt.

## OVERFØRSELSINDKOMSTER

### ØVELSESOPGAVER

1. Hvilke overførselsindkomster er steget mest siden henholdsvis 1990 og 2005? Aflæs på tabel 20.6. Er stigningerne udtryk for en stigende indkomstandel for overførselsindkomsterne?
2. Se på figur 20.6 og 20.7. Find ud af, hvor mange personer i den arbejdsdygtige der: (1) modtager overførselsindkomst, (2) står til rådighed for arbejdsmarkedet, (3) modtager SU.
3. Overvej, hvorfor mængden af offentligt forsørgede i den arbejdsdygtige alder ikke falder i samme takt som faldet i antal nettoledige.

### DISKUSSIONSOPGAVER

1. Lars Løkke Rasmussen (V) udtalte i en valgvideo i 2015, at han med kontanthjælpsloftet ville sænke kontanthjælpen og bruge pengene til skattelettelser, der skulle få flere i arbejde. Diskutér mulighederne for at mindske gruppen af danskere i den arbejdsdygtige alder på overførselsindkomst ad denne vej?
2. Find Lars Løkke Rasmussens valgvideo fra 2015 på youtube, og bemærk, hvordan han umærkeligt kobler samtlige på overførselsindkomst sammen med sine planer for kontanthjælpsloftet. Kunne du komme med bedre forslag til, hvordan man kunne tilvejebringe penge til skattelettelser?

# 21. SKAT

I dette kapitel er følgende temaer belyst: (1) Skattetrykket, (2) Hvem betaler hvor meget i skat, og (3) Skattens effekter.

## SKATTETRYKKET

### ØVELSESOPGAVER

1. Se på figur 21.6. Det er værd at bemærke, at udsvingene siden 1987 næppe kan sammenkædes med ændringer skatten i Danmark. Hvorfor ikke? TIP: Læs det med småt.
2. Se på figur 21.7. Redegør for vanskelighederne ved at måle skattetrykket over tid og rum. Du kan få hjælp ved at læse det med småt eller læs "Faktatjek: Danmark har ikke verdens højeste skattetryk" af Balder Asmussen (kan lokaliseres på <http://magtogpenge.blogspot.com/2016/11/faktatjek-danmark-har-ikke-verdens.html>) for en nærmere forklaring.

## HVEM BETALER HVOR MEGET I SKAT?

### ØVELSESOPGAVER

1. Redegør for forskellene mellem topskat, marginalskat, gennemsnitsskat og skattetryk.
2. Se på figur 21.3. Hvilket land har den højeste beskatning af høje indkomster? Hvilket land har sænket marginalsatten for høje indkomster mest siden år 2000?
3. Inddrag også figur 21.5, og forklar, hvilke indkomstgrupper og familietyper i Danmark der tilgodeses i det danske skattesystem relativt til andre lande?

## SKATTENS EFFEKTER

### DISKUSSIONSOPGAVER

Som det fremgik af øvelsesopgaverne, er den samlede beskatning relativt til produktionens størrelse stort set uændret i 30 år. Dog er progressionen afsvækket om end stadig markant. Spørgsmålet er, om ændringen i måden, hvorpå skatten opkræves, har haft nogen effekt. Diskutér, om skatten kan have haft indflydelse på:

1. Beskæftigelsen
2. Huspriserne
3. Betalingsbalancens løbende poster
4. Forbruget

5. Skatteprovenuet
6. Økonomisk vækst
7. Eksporten
8. Find selv på flere

BEMÆRK: Det er muligt at tjekke, om der skulle være en umiddelbar empirisk sammenhæng mellem udviklingen i skatten og de ovenstående variable, ved at bladre i Samfundsstatistik 2019, men det garanterer ikke, at der er tale om en kausal sammenhæng. Det er netop derfor, dette er en diskussionsopgave.

# 22. ULANDE OG ILANDE

## INDLEDNING

Vi lever i en verden med store økonomiske, sociale, kulturelle og politiske forskelle. Det giver anledning til en række konflikter og udfordringer i en globaliseret verden med meget effektive kommunikations- og transportteknologier.

Nogle iagttagere taler om et globalt system bestående af et antal rige centerlande og et stort antal fattige lande i periferien (center-periferimodellen). I andre sammenhænge taler man om industrialiserede lande og udviklingslande, ilande og ulande. Danmark er et iland karakteriseret ved en høj materiel levestandard, høj gennemsnitlig levealder, relativt højt uddannelsesniveau for hele befolkningen og et velfungerende sundhedssystem. Burkina Faso i Vestafrika er et uland. Her er levestandarden betydelig lavere, levetiden kortere, og uddannelses- og sundhedssystemet langt mindre udbygget.

I udviklingsteoriene er ilandene ofte blevet kritiseret for at udbytte ulandene gennem en international arbejdsdeling, som på mange måder ikke har været til fordel for ulandene, og gennem internationale organisationer og institutioner, som har understøttet det handelsregime, der opstod i kolonitiden.

I dag er situationen den, at mange ulande stadig er meget afhængige af de rige landes ulandsbistand, og mange er stærkt forgældede. Situationen i ulandene får hvert år mange mennesker til at søge mod den rige verden. Denne strøm af migranter er steget betydeligt de senere år.

I Samfundsstatistikks kapitel om ulande og ilande kan du blandt andet undersøge og sammenligne forskellige landes udvikling målt på det såkaldte Human Development Indeks. Du kan også undersøge, hvordan Danmarks ulandsbistand har udviklet sig i de senere år.

## ØVELSESOPGAVER

1. Undersøg, hvad der kan udledes af figur 22.1 om udviklingen i verdens befolkning frem mod år 2100. Diskutér, hvad denne udvikling kan komme til at betyde for international politik i fremtiden.
2. Undersøg på baggrund af tabel 22.2, hvad Human Development Indeks (HDI) er for en størrelse. Hvad er baggrunden for, at man har udviklet HDI-indekset?
3. Diskutér på baggrund af tabel 22.2, hvad de store forskelle i HDI kan komme til at betyde for international politik i fremtiden. Du skal især fokusere på migrationsstrømme og i den forbindelse inddrage begreberne push- og pull-faktorer.
4. Undersøg, hvad der kan udledes af figur 22.2 om udviklingen i migranternes hjemsendelse af penge til udviklingslande.
5. Undersøg, hvad der kan udledes af tabel 22.3 om udviklingen i verdensmarkedsprisen på olie. Hvordan kan udviklingen forklares ved hjælp af udbud- og efterspørgsel?
6. Undersøg, hvad der kan udledes af tabel 22.4 om udviklingen i produktionen i verden. Hvilken betydning kan denne udvikling tænkes at få for international politik?
7. Undersøg, hvad der kan udledes af tabel 22.5 om udviklingen i bytteforholdet i u- og ilande.

8. Undersøg, hvad der kan udledes af tabel 22.6 og tabel 22.7 om udviklingen i udviklingslandenes gæld.
9. Undersøg, hvad der kan udledes af figur 22.4, tabel 22.11 og tabel 22.12 om udviklingen i Danmarks udviklingsbistand. I undersøgelsen skal du inddrage viden om udenrigspolitiske mål og midler, herunder hård og blød magt.
10. Undersøg, hvad der kan udledes af tabel 22.10 om magthierarkiet i det internationale system. Hvad betyder tabellens enkelte variable for et lands muligheder for at projicere magt i det internationale system?

### DATABEHANDLING

1. Sammenlign ved hjælp af et kurvediagram udviklingen i gælden i procent af BNI i Brasilien, Rusland, Indien og Kina. Brug tabel 22.7. Hvad viser udviklingen?
2. Vis ved hjælp af et lagkagediagram Eksportkreditfondens garantiansvar fordelt på regioner. Brug tabel 22.8. Hvad viser figuren?
3. Vis ved hjælp af et lagkagediagram Eksportkreditfondens garantiansvar fordelt på landerisikoklasser. Brug tabel 22.8. Hvad viser figuren?
4. Med udgangspunkt i tabel 22.10 skal du beregne indekstal på udviklingen i Danmarks bilaterale og multilaterale bistand. Vis resultaterne i et kurvediagram. Hvad viser diagrammet?

### DISKUSSION

1. Diskutér på baggrund af tabel 22.2, hvad de store forskelle i HDI kan komme til at betyde for international politik i fremtiden. Du skal især fokusere på migrationsstrømme og i den forbindelse inddrage begreberne push- og pull-faktorer.
2. Diskutér fordele og ulemper ved international gældsætning. Under hvilke omstændigheder kan gældsætning vise sig at være en endda særdeles god forretning?