



OPGAVER TIL

SAMFUNDS  
STATISTIK

2020

COLUMBUS

# INDHOLD

INTRODUKTION	3
1. BEFOLKNING	4
2. FAMILIE OG SOCIALISATION	7
3. BØRN OG UNGES LIV	12
4. INDVANDRERE OG EFTERKOMMERE	15
5. KRIMINALITET	18
6. ØKONOMISK ULIGHED	24
7. SOCIAL ARV OG FATTIGDOM	36
8. POLITISK MENINGSDANNELSE OG MEDIER	39
9. POLITIK – VÆLGERNE	44
10. FORHOLDET MELLLEM PARTIERNE	47
11 POLITISKE SYSYTEMER I DANMARK OG EU	51
12. FORBRUG OG INFLATION	55
13. NATIONALREGNSKAB OG ØKONOMISKE SAMMENHÆNGE	57
14. BÆREDYGTIG UDVIKLING	61
15. ERHVERVSFORHOLD	63
16. ARBEJDSMARKED	65
17. KONKURRENCEEVNE	68
18. UDENRIGSHANDEL OG BETALINGSBALANCE	70
19. EU	73
20. VELFÆRDSSTATEN	78
21. SKAT	79
22. ULANDE OG ILANDE	80



# INTRODUKTION

Opgaverne i hæftet er opdelt i temaer svarende til temaerne i Samfundsstatistik 2020.

Sigtet med hæftet er at give eleverne opgaver, som de selvstændigt vil kunne arbejde med.

Der findes tre typer af opgaver i denne opgavesamling:

Øvelsesopgaver, databehandlingsopgaver og diskussionsopgaver

## OM ØVELSESOPGAVERNE

Øvelsesopgaverne er små, korte opgaver, der beskæftiger sig med elementær brug af statistik. Fokus er først og fremmest på at læse, forstå og gengive indholdet af statistikker. Opgaverne er udarbejdet med henblik på læreplanens målsætning om, at alle elever i samfundsfag uanset niveau skal kunne formidle indholdet i enkle modeller, tabeller og diagrammer.

## OM DATABEHANDLINGSOPGAVERNE

Databehandlingsopgaverne er målrettet mod at optræne elevernes færdigheder i at "påvise faglige sammenhænge og udviklingstendenser ved hjælp af foreliggende og egne beregninger, tabeller, diagrammer og modeller", som det hedder i læreplanen for samfundsfag på A-niveau.

Eleverne guides igennem forskellige måder at anskue og bearbejde data på og får lov at øve sig på de beregningsteknikker, som det forudsættes, at man mestrer, når man går til skriftlig eksamen. Den første opgave indeholder instrukser i elementær brug af Excel, som eleverne forventes at kunne anvende i de følgende opgaver.

## OM DISKUSSIONSOPGAVERNE

Diskussionsopgaverne opfordrer eleverne til at lokalisere og anvende statistikkerne i dette hæfte til at underbygge faglige argumenter og synspunkter. Eleverne vil blive udfordret på deres evne til at operationalisere problemstillinger og forholde sig til, om de fundne sammenhænge også er årsagssammenhænge. Det er typisk opgaver, der er velegnede til først at blive diskuteret i små grupper, hvorefter der kan samles op med diskussion i klassen.

# 1. BEFOLKNING

## INDLEDNING

Uden befolkning intet samfund. Befolkningslæren – demografi – er en af de ældste samfundsfaglige discipliner. Et lands befolkning er en væsentlig ressource i forbindelse med produktion og velstand. Befolkningens størrelse og sammensætning (køn, alder m.m.) er bestemmende for, hvor stor en arbejdsstyrke (se afsnittet om arbejdsmarkedet) der kan disponeres over. Arbejdsstyrken er afgørende for, hvor stor beskæftigelsen kan blive, og beskæftigelsen er med til at bestemme, hvor stor den samlede produktion (BNP – se afsnittet om nationalregnskabet) kan blive.

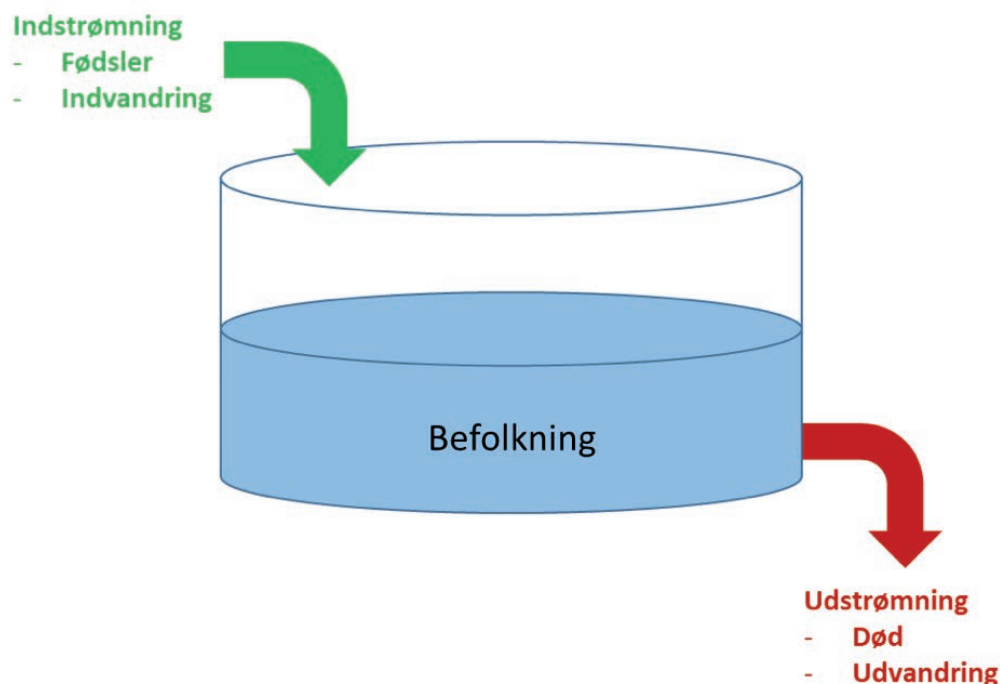
Befolkningens størrelse er også med til at bestemme, hvor stort et hjemmemarked der er for et lands virksomheder, og sammensætningen af befolkningen er med til at bestemme, hvordan forbruget er sammensat. I et samfund med mange meget gamle mennesker må man alt andet lige antage, at der er en stor efterspørgsel efter ældreomsorg og hjælpemidler som høreapparater og rollatorer.

Befolkningens størrelse og sammensætning er desuden meget vigtig for at forstå helt basale politiske processer. Politik handler i bund og grund om at træffe beslutninger for fællesskabet. De politiske beslutninger vil typisk i en eller anden udstrækning afspejle fordelingen af magt og interesser i samfundet og dermed samfundets væsentligste skillelinjer (køn, alder, generation, etnicitet, sprog, religion, uddannelse m.m.).

I international politik regnes størrelsen af et lands befolkning og BNP for at være to helt afgørende determinanter i forbindelse med et lands militære kapabiliteter og udenrigspolitiske adfærd.

Befolkningens bevægelser kan illustreres som en beholder med ind- og udstrømning (se figur 1).

**FIGUR 1: BEFOLKNINGENS BEVÆGELSER**



Beholderen indeholder en beholdning (befolkning). Indstrømning (fødsler og indvandring) øger alt andet lige befolkningen. Udstrømningen (død og udvandring) mindsker alt andet lige beholdningen.

### ØVELSESOPGAVER

1. Hvilken sammenhæng vil man alt andet lige forvente mellem størrelsen af et lands befolkning og størrelsen af landets BNP? Begrund dit svar.
2. Hvilken sammenhæng vil man alt andet lige forvente mellem størrelsen af et lands befolkning og landets militære styrke? Begrund dit svar.
3. Hvilke variable indgår i tabel 1.2 i Samfundsstatistik 2020? Hvilken variabel er afhængig, og hvilke variable uafhængige?
4. Hvilken sammenhæng er der ifølge tabel 1.2 mellem køn og forventet levealder?
5. Hvilken sammenhæng er der ifølge tabel 1.2 mellem alder og forventet levealder?
6. Hvilken sammenhæng er der ifølge tabel 1.2 mellem tid og forventet levealder?
7. Opstil på baggrund af tabel 1.2 en model med tre faktorer, som kan forklare udviklingen i den forventede levealder.
8. Opstil tre hypoteser, som kan forklare de mønstre, der fremgår af tabel 1.2. Hver hypotese skal understøttes af en faglig begrundelse.
9. Tabel 1.1 i Samfundsstatistik 2020 viser udviklingen i den danske befolknings alderssammensætning.
  - a. Forklar, hvordan procenttallene i tabellens midterste sektion er beregnet.
  - b. Forklar, hvordan indekstallene i tabellens nederste sektion er beregnet.
  - c. Hvad sker der med den danske befolknings alderssammensætning?
10. Undersøg ved hjælp af tabel 1.3, hvilke lande i Europa der adskiller sig mest fra Danmark med hensyn til udviklingen i befolkningens alderssammensætning.

### DATABEHANDLINGSOPGAVER

1. Beregn på baggrund af tabel 1.3 differencen mellem andelen af børn og unge (0-24 år) og gamle (>65 år) i de forskellige lande. Brug Excel-funktionen betinget formatering til at lave en farveskala, hvor de største differencer er grønne, og de mindste differencer er røde. Hvilke lande er tæt på at have en overvægt af gamle? Hvorfor?
2. Find tabellen FOLK2 i Statistikbanken, vælg de tre herkomstgrupper, vælg alle år, og hent dine data i Excel-format. Beregn den årlige vækstrate i de tre befolkningsgrupper for hvert år i perioden fra 1980 til 2020. Lav et kurvediagram over dit resultat. Giv den lodrette akse titlen: Årlig vækstrate i procent. Kopiér dit diagram over i et Word-dokument, og giv det en passende overskrift med angivelse af måleenhed, og husk at angive kilden under diagrammet.

### DISKUSSIONSOPGAVER

1. Diskutér, hvad ændringerne i den danske befolknings alderssammensætning kan komme til at betyde for socialiseringen af børn og unge i Danmark i fremtiden.
2. Diskutér, hvad ændringerne i den danske befolknings alderssammensætning kan komme til at betyde for vælgeradfærden i Danmark i fremtiden.
3. Diskutér, hvad ændringerne i den danske befolknings alderssammensætning kan komme til at betyde for de politiske partiers adfærd og positionering i Danmark i fremtiden.
4. Diskutér, hvad ændringerne i den danske befolknings alderssammensætning kan komme til at betyde for det danske arbejdsmarked og Danmarks økonomi i fremtiden.
5. Diskutér, hvad ændringerne i den danske befolknings alderssammensætning kan komme til at betyde for Danmarks militære styrke i fremtiden.
6. Diskutér og vurder, hvilke konsekvenser det på længere sigt vil kunne få for et land, hvis dets befolkningstal begynder at falde (et eksempel kunne være Japan).

# 2. FAMILIE OG SOCIALISATION

## INDLEDNING

Identitetsdannelse og socialisation er et kerneområde i samfundsfag. Familien er en vigtig ramme for socialisationsprocessen. Her indlæres grundlæggende normer og værdier.

Inden vi ser på centrale problemstillinger i den sammenhæng, skal vi have fastlagt begrebet familie. Det kan synes meget simpelt: Traditionelt består familien af far, mor og et eller flere børn. I den sociologiske litteratur arbejder man også med andre familieformer: storfamilier, hvor flere generationer bor og arbejder sammen, kollektiver, hvor et større antal personer bor sammen i en slags storfamilie, og papirløst samlevende, hvor et par danner en kernefamilie uden at indgå ægteskab.

De nye familieformer belyses i statistikken med begreberne:

- Samlevende i registreret partnerskab eller ægteskab mellem to personer af samme køn
- Samlevende par – papirløst samlevende med fællesbørn
- Samboende par – papirløst samlevende, der ikke har fællesbørn.

I kapitlet *familie og socialisation* kan følgende temaer belyses:

1. Familiens udvikling især siden årtusindskiftet, herunder udviklingen i familietyper, hvem børnene bor hos, og hvad der sker med hensyn til at få børn i familien
2. Vielser og skilsmisser med hovedvægten på udviklingen i skilsmisser, årsagerne hertil og betydning for børnene
3. Socialisation. Forholdet mellem forældre og børn, og i sammenhæng hermed udviklingen i opdragsværdier. Forholdet mellem voksne og børn i daginstitutioner er et andet aspekt af socialisation. Udviklingen i normeringer, antallet af voksne, primært pædagoger, i forhold til børnetal er centralt i diskussionen om daginstitutionernes rolle og har ført til krav om minimumsnormeringer.

## FAMILIENS UDVIKLING

### DATABEHANDLINGSOPGAVER

(Tabel 2.1 og 2.4)

1. Beregn, hvor stor en andel de forskellige familietyper udgør af samtlige familier i 2000 og 2020.
2. Beregn andelen af børn født af mødre i aldersgruppen 13-24 år i forhold til alle levendefødte. Hvad kan konkluderes på grundlag heraf?

### ØVELSESOPGAVER

(Tabel 2.1-2.3 og 2-14)

1. Hvilke udviklingstræk kan udledes af en sammenligning af familietyper i 2000 med familietyper 2020?
2. Beskriv udviklingen i antal børn, der ikke bor hos begge forældre. Benyt procenttallene i tabel 2.2.
3. Hvad forstås ved samlet- og aldersbetinget fertilitet?
4. Hvad viser tallene i tabel 2.14 om udviklingen fra 1970 til 2000 og fra 2000 til 2018?
5. Hvad er det for en udvikling, der illustreres af tabel 2.3? Se specielt på udviklingen i husstande med én person og husstande med fem eller derover.
6. Inddrag noten til tabellen og nedenstående tekst.

En vigtig del af de familiemæssige ændringer i efterkrigstidens Danmark har været de ældres øgede grad af selvhjulpethed bolig-mæssigt, socialt og økonomisk. Udviklingen i blandt andet de skandinaviske lande er gået i retning af at sikre de ældres livsgrundlag, når deres erhvervsmuligheder er ophørt, uden at de skal være afhængige af økonomiske ressourcer direkte fra deres egne børn. En konsekvens af denne udvikling er også en frigørelse af mange kvinders arbejdskraft, der ellers var bundet i at passe ældre familiemedlemmer. En anden konsekvens har antagelig været en mærkbar nedgang i fødselstal, da børnene ophørte med at betyde sikring af alderdommen. Helt op i 1960'erne kunne man dog stadig i Danmark finde relativt mange ældre, der boede sammen med deres børn. Således boede næsten hver femte ældre (70 år og derover) sammen med deres børn i 1962.

Kilde: Mogens Nygaard Christoffersen: "Familiens udvikling i det 20 århundrede", SFI, 2004.

### DISKUSSIONSOPGAVER

1. Diskutér, hvornår det rigtige tidspunkt er at få børn – før man bliver 25 – i sidste halvdel af tyverne eller efter at man er fyldt 30. Overvej fordele og ulemper ved de forskellige muligheder. Inddrag gerne jeres egne forestillinger om fremtiden.

## VIELSER OG SKILSMISER

### DATABEHANDLINGSOPGAVE

1. Lav et indeks over udviklingen i Vielser og skilsmisser 1990=100.

### ØVELSESOPGAVER

(Tabel 2.5 og 2.6 + figur 2.1- 2.3)

1. Hvad kan siges om udviklingen i antal ægteskaber på grundlag af det indeks, I har lavet? Sammenlign med opgørelsen af vielser pr. 1.000 ugifte mænd.
2. Hvad kan der ud fra materialet siges om udviklingen i antallet af skilsmisser? Bliver det stadig mere almindeligt, at folk bliver skilt?



3. Sammenlign figur 2.1 med jeres personlige situation. Er jeres forældre gift? I givet fald hvornår? Er de for eksempel blevet gift i 1990'erne? Hvad viser figuren om de ægtepar, der blev gift i 1990 og i 2000? Er det gået bedre for jeres forældre?
4. Sammenlign dem, der blev gift i 1990, med dem, der blev gift i 1960 og 1970 (kunne være jeres bedsteforældre). Hvor mange er skilt efter 10 år og efter 25 år?
5. Figur 2.3 handler om de forældre, der i forbindelse med en skilsmisse har henvendt sig til Statsforvaltningen. Statsforvaltningen inddrages typisk, når man har behov for, at en offentlig myndighed tager stilling til forældremyndighed og/eller børne- og ægtefællebidrag. (Pr. 1. april 2019 er Statsforvaltningen erstattet af Familieretshuset, som er en ny administrativ myndighed. Familieretshuse vil i forhold til Statsforvaltningen have færre jurister og flere børnesagkyndige, psykologer m.m.).
6. Hvad viser figuren om de konflikter, der ligger bag beslutningen om skilsmisse?
7. I sammenhæng med skilsmissen bestemmes, hvilken samværsordning der skal være gældende, se mere herom i noten til figur 2.2. Beskriv udviklingen i samværsordninger, og sammenlign samværsordninger efter etnicitet og forældrenes uddannelse.

### DISKUSSIONSOPGAVER

1. Hvad er forudsætninger for et lykkeligt parforhold? Hvad synes I? Tag udgangspunkt i en analyse af tabel 2.7.
2. Hvordan oplever børn de forskellige konflikttyper, der nævnes i figur 2.3?
3. Hvilke forklaringer kan gives på de forskelle, der fremgår af figur 2.1?
4. Inddrag Mogens Nygaard Christoffersens opfattelse.

#### Mulige forklaringer på det stigende antal skilsmisser

Skilsmissehyppigheden er steget gennem hele det 20. århundrede. Man taler ligefrem om, at der foregår en revolution af familiemønsteret i de industrialiserede lande, hvor udviklingen har været særlig markant efter anden verdenskrig. En blandt flere forklaringer på denne udvikling har været, at der er et stigende antal belastende forhold for kernefamilien. Dels udgør familierne sjældent en fælles produktionsenhed (for eksempel landbrug eller håndværksvirksomhed), dels anføres det, at båndene til den øvrige slægt er blevet svækket, så disse ikke kan støtte familien i krisesituationer. Industrialismen skulle således have medført en større hensyntagen til følelsesmæssige aspekter end til familiens instrumentelle sider.

For det andet har man anført, at efterkrigstidens arbejdskraftefterspørgsel og kvindernes stigende erhvervsdeltagelse har resulteret i en øget byrde på familien, hvor traditionelle roller og normer vil føre til en øget risiko for konflikter på grund af uforenelige forventninger. Denne udvikling skulle ifølge nogle analytikere have forrykket magtbalancen og givet kvinderne flere handlemuligheder til at komme ud af et utilfredsstillende ægteskab.

En tredje forklaring på den stigende tendens til familieopløsning har været, at stigmatiseringen, der tidligere var forbundet med skilsmissen, efterhånden er forsvundet. De dominerende ideologier har understøttet individets frihed til at vælge partner og at vælge at afslutte et utåleligt ægteskab.

Mogens Nygaard Christoffersen: "Familiens udvikling i det 20. århundrede", SFI, 2004.

## SOCIALISATION

Den traditionelle opdeling i primær og sekundær socialisation, hvor den primære især var tilknyttet familien, er blevet suppleret af det, socialpsykologen Lars Dencik kalder dobbeltsocialisering. Herved forstås, at de fleste børn socialiseres i to fundamentalt forskellige sociale sammenhænge, nemlig familien og et eller flere børneinstitutioner.

### ØVELSESOPGAVER

1. Hvad viser tabel 2.9 om udviklingen i opdragelsesværdier? Hvad synes I man som forældre bør tilstræbe for sine børn? Inddrag tabel 2.11

#### Materielle og postmaterielle opdragelsesværdier

Inddelingen bygger på opdelingen fra Ronald Inglehart (chef for the World Values Survey, et globalt netværk af forskere fra over 80 samfund). De materielle værdier sigter på at gøre barnet i stand til at klare sig i et samfund, hvor opfyldelsen af basale materielle behov vægter højere end behov for individuel frihed, personlig udvikling m.m. Barnet skal lære et på forhånd veldefineret sæt spilleregler gennem flid, lydighed og sparsommelighed. De postmaterielle værdier er omvendt værdier, der i højere grad aktualiseres i samfund, hvor den basale materielle sikkerhed er sikret, men hvor der stilles krav om at kunne udvikle sig og indgå i forskellige sociale sammenhænge.

Kilde: Karen Margrethe Dahl: "Faste rammer, omtanke for andre og tolerance: Strømninger i danskernes opdragelsesværdier. I: Morten Frederiksen (red.) "Usikker modernitet", Hans Reitzel 2019, s. 322.

2. Sammenhold tabellerne med opdelingen i materielle og postmaterielle opdragelsesværdier.
3. Hvad viser tabel 2.10 om sammenhængen mellem holdningen til værdier og uddannelse?
4. Hvad viser figur 2.5 om sammenhængen mellem holdningen til værdier og alder?
5. Tabel 2.13 belyser forholdet mellem forældre og børn. Hvilke konklusioner kan drages vedrørende betydningen af køn og alder? Brug de nyeste tal.
6. Hvad viser tabel 1 nedenfor om daginstitutionernes rolle i Danmark sammenlignet med andre europæiske lande?
7. Hvad viser tabel 2.12 om normeringer i daginstitutioner m.m.?
8. Hvor tæt er man på at leve op til kravet om minimumsnormeringer? Inddrag noten til tabellen.

**TABEL 1: BØRN I DAGINSTITUTION I MINDST 30 TIMER/UGE.  
PROCENT AF BØRN I ALDERSGRUPPEN.2017**

0-2 år					3 år til skolealder				
EU-gennemsnit	Danmark	Sverige	Tyskland	Spanien	EU-gennemsnit	Danmark	Sverige	Tyskland	Spanien
17	66	37	22	18	50	77	78	56	38

Kilde: Eurostat, "tjek det", 2020.

Udformningen af en model for minimumsnormeringer forhandles i Børne- og undervisningsministeriet i 2020 med henblik på vedtagelse i folketingsåret 2020/2021 og ikrafttræden 2025. Målet er, at minimumsnormeringer fuldt indfaset skal sikre, at der maksimalt er 3 børn pr. voksen i vuggestuer og 6 børn pr. voksen i børnehaver.

Kilde: Finansloven for 2020.

### DISKUSSIONSOPGAVER

1. Hvad viser tabel 2.8 om holdninger til, om det skader førskolebørn, at moderen arbejder? Hvad mener I selv? Inddrag nedenstående synspunkter.

(Andre spørgsmål om emnet: Det er acceptabelt at have et job, men de fleste kvinder vil i virkeligheden helst gå hjemme (25 procent af kvinderne er enige i 1990, 13 procent i 2017). Generelt går det ud over familielivet, hvis kvinden har et fuldtidsjob (11 procent af mændene og 20 procent af kvinderne er helt enige eller enige i 2017). Kilde: Morten Frederiksen (red.) "Usikker Modernitet").

Hjemmepasning giver langt de fleste børn en bedre start på livet, mere robusthed og flere kompetencer, mener forsker. Da Marika Bundesen for tre år siden skulle sende sin førstefødte i vuggestuen, følte det forkert. Rummene var små, børnene var mange, og pædagogernes hænder var for få. Det var en klar mavefornemmelse, der fortalte Marika Bundesen og hendes mand, at daginstitutionen ikke var det rigtige for deres dengang ti måneder gamle datter. I stedet faldt beslutningen på, at hun selv skulle passe deres datter derhjemme.

Kilde: TV 2, januar 2019.

Gøsta Esping Andersen har i flere bøger fremhævet de skandinaviske løsninger med inddragelse af kvinder i beskæftigelse blandt andet gennem generøse velfærdsordninger for børnepasning. Han har betegnet det som en social investering, der er god både for børn, kvinder og mænd.

Kilde: Morten Frederiksen (red.) "Usikker Modernitet", Hans Reitzels Forlag, 2019.

2. Diskutér normer i hjemmet i forskellige aldersgrupper. Tag udgangspunkt i tabel 2.11.

# 3. BØRN OG UNGES LIV

## INDLEDNING

Fokus i denne del ligger på den del af identitetsdannelsen, der kommer til udtryk gennem børn og unges livsstil, herunder livet på skolen og i fritiden. En af de livstilsformer, der har været fokus på, er de unges festkultur, herunder indtagelse af alkohol og stoffer.

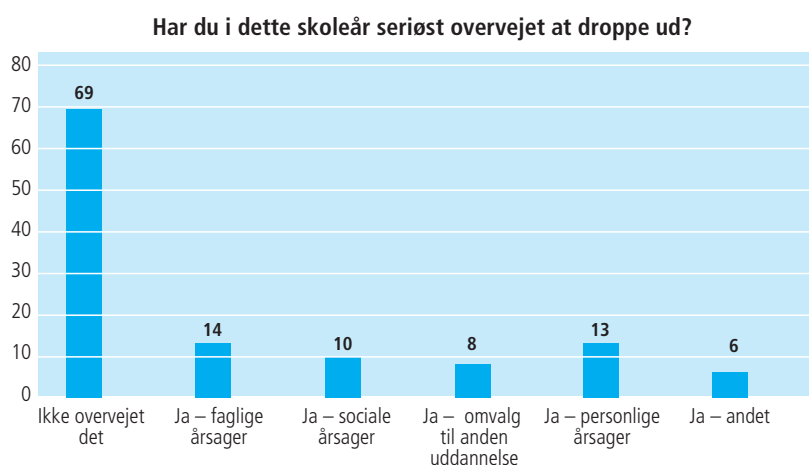
Emnet handler også om unges problemer, og hvad de har været udsat for af alvorlige begivenheder. Endelig er der fokus på de børn og unge, der fjernes fra hjemmet eller oplever at komme på et krisecenter.

I det følgende er der opgaver til hvert delemne. Der skelnes mellem øvelsesopgaver, databehandlingsopgaver og diskussionsopgaver.

## LIVET I SKOLEN

### DISKUSSIONSOPGAVER

1. Hvad vil det efter jeres opfattelse sige at trives i skolen? Vurdér betydningen af kammerater, lærere og hvad I ellers synes er vigtigt.
2. Nedenstående diagram er et af resultaterne af en aktuel trivselsundersøgelse i gymnasiet. Diskutér årsagerne til resultatet herunder – hvad der kan få gymnasieelever til at føle sig presset. Diskutér også, hvordan det passer med jeres erfaringer på skolen.



Note: Eleverne har kunnet vælge mere end ét svar – derfor er summen ikke 100 procent.

Kilde: Børne- og Undervisningsministeriet 2019.

#### ØVELSESOPGAVER

1. Hvad kan konkluderes på baggrund af figur 3.1 og tabel 3.1 om udviklingen i børn og unges trivsel i skolen?
2. Tabel 3.1 og 3.2 handler om skoleliv dels i gymnasiet og hf, dels på erhvervsuddannelserne.
3. Sammenlign drenge og pigers trivsel og aktivitet.
4. Sammenlign forholdene for elever i gymnasiet og på hf med elever på erhvervsuddannelserne. Tilstræb præcise og nuancerede svar på opgaverne.

## LIVSSTIL

#### ØVELSESOPGAVER

1. Hvor ofte går unge i Danmark ud? Hvad kan konkluderes på grundlag af figur 3.2? Svarer det til, hvad der er typisk for eleverne på jeres skole?
2. Forbrug af alkohol er belyst i figur 3.4 og tabel 3.6. Hvad kan konkluderes om udviklingen i alkoholforbruget og om kønsforskelle?
3. I tabel 3.9 er de unge inddelt efter holdninger til deres fremtid og adfærd i forholdet til det andet køn. Karakterisér de fem grupper. Overvej eventuelt, hvilken gruppe du selv hører til. Sammenlign de fem gruppers fremtidsforventninger.
4. Hvad viser figur 3.3 om unges seksuelle erfaringer?
5. Belys unges forbrug af sociale medier og udbredelsen af mobning på internettet (figur 3.6 og tabel 3.8).

#### DISKUSSIONSOPGAVER

1. Diskutér oplevelser med alkohol med udgangspunkt i figur 3.5.
2. Diskutér, om mobning på nettet er et stort problem. Tag udgangspunkt i figur 3.6.

## BØRN OG UNGE FJERNET FRA HJEMMET ELLER MED MOR PÅ KRISECENTER

#### DATABEHANDLINGSOPGAVE

1. Beskriv udviklingen i tvangsanbringelser, anbringelse i familiepleje og anbringelser i alt ved hjælp af et indeks med 2013=100 (tabel 3.11).

#### ØVELSESOPGAVER

1. Sammenhold procenttallene i tabel 3.11. Hvad kan konkluderes på baggrund heraf?
2. Hvad viser tabel 3.10 om de problemer, børn på krisecenter har været udsat for?
3. Hvad kan udledes om udviklingen fra 2010 til 2018 for børn på krisecenter?



## DISKUSSIONSOPGAVER

1. Diskutér årsagerne til det, der fremgår af boksen nedenfor.
2. Hvad kan man gøre for at give børn, der er fjernet fra hjemmet, en bedre fremtid?

Anbragte børn får langt sjældnere en uddannelse og et arbejde sammenlignet med de ikke-anbragte børn. Samtidig havner flere anbragte børn i kriminalitet. Det viser en ny Momentum-analyse, hvor vi har fulgt og sammenlignet alle anbragte og ikke-anbragte børn fra årgangene 1982, 1987 og 1996 på en række parametre. Anbragte børn defineres som børn, der mindst én gang som 0-17-årig har været anbragt uden for hjemmet.

Resultaterne tegner et meget klart billede af, at de anbragte børn klarer sig langt dårligere end andre jævnaldrende:

- 40 procent af de anbragte børn har som 16-17-årige ikke taget folkeskolens afgangsprøve, mens det kun gælder seks procent af de ikke-anbragte børn.
- 30 procent af de anbragte børn har taget en ungdomsuddannelse som 25-årige mod 79 procent af de ikke-anbragte.
- Kun 35 procent af de anbragte børn har som 30-årige en kompetencegivende uddannelse, mens 77 procent af de ikke-anbragte børn har det.
- Kun 43 procent af de anbragte børn er som 30-årige i beskæftigelse, mens det gælder 77 procent af de ikke-anbragte børn.
- 24 procent af de anbragte drenge har været fængslet mindst én gang, når de er 30 år, mod kun fire procent af de ikke-anbragte drenge.

Kilde: Bodil Holbech Hansen, KL's analyseenhed.

## UNGE MED ALVORLIGE PROBLEMER

### ØVELSESOPGAVER

1. Redegør for udbredelsen af de problemer, der fremgår af tabel 3.3. Sammenhold drenge og piger.
2. Redegør for figur 3.7. Sammenhold interviewpersonernes angivelse af problemer knyttet til venner og familie i forhold til det, de selv har oplevet.
3. På hjemmesiden findes en figur (figur 3.7a), der omhandler 25-29-årige med psykisk lidelse, misbrug eller ubetinget dom særskilt for hjemløse og øvrige. Hvad viser den?

# 4. INDVANDRERE OG EFTERKOMMERE

## INDLEDNING

Nogle mener, at Danmark er på vej til at blive et multikulturelt samfund. Det er nok en overdrivelse, når man ser på antallet af indvandrere og efterkommere i forhold til hele befolkningen. Mange er desuden assimileret i den danske kultur. Alligevel kan det være interessant at se udviklingen i antallet af indvandrere og efterkommere både fra EU og andre vestlige lande og fra det, de fleste hæfter sig ved: indvandrere og efterkommere fra ikke vestlige lande.

Studiet af Indvandrere og efterkommere kan også fokusere på kulturelle mønstre. Her kan være en praksis, der adskiller sig fra majoritetsgruppen, herunder hvem man gifter sig med, og hvornår man får børn. Social kontrol i familien er kendetegn, man knytter til indvandrerfamilier, men hvor udbredt er det?

Et tredje tema er integration. Beskæftigelse er et centralt middel til at øge integrationen. Her ses på udviklingen og et eksempel på et politisk initiativ, der sigtede på at øge beskæftigelsen. Vigtigt er også, om man klarer sig sprogligt i det danske samfund.

I den sammenhæng spiller skolen en rolle. Går man i en skole, der er domineret af indvandrere og efterkommere, eller er man godt blandet med etniske danske børn?

Et sidste tema, der belyses, er diskrimination. Hvordan har udviklingen været i danskernes holdning til indvandrere, og hvordan oplever indvandrerne selv forskelsbehandling som følge af etnicitet.

I det følgende er der opgaver til hvert delemne. Der skelnes mellem øvelsesopgaver, databehandlingsopgaver og diskussionsopgaver. Se mere herom i introduktionsafsnittet.

## INDVANDRERE OG FLYGTNINGE TIL DANMARK

### DATABEHANDLINGSOPGAVER

1. Lav en beregning af den procentvise fordeling af indvandrere og efterkommere fra de gamle EU-lande, de nye EU-lande, andre vestlige lande og ikke-vestlige lande i 1985, 2000 og 2020 på grundlag af tabel 4.1.
2. Hvad kan konkluderes herudfra?
3. Lav et indeks over antallet af opholdstilladelser for flygtninge generelt og specifikt for konventionsflygtninge og flygtninge, der har beskyttelsesstatus (B-status). Brug 2010 som basisår. Brug tabel 4.2.
4. Hvad kan konkluderes herudfra? Redegør samtidig for de forskellige flygtningegrupperinger. Se boksen nedenfor.

5. Lav et indeks over udviklingen i familiesammenføringer (i alt, ægtefæller og fastsamlevende, mindreårige børn) brug 2000 som basisår.

### Asyl

I den indledende fase af asylsagsbehandlingen foretager politiet en registrering af asylansøgeren. Ansøgeren udfylder et asylansøgningsskema og bliver indkaldt til en oplysnings- og motivsamtale i Udlændingestyrelsen. På baggrund af samtalen og eventuelle andre oplysninger beslutter Udlændingestyrelsen, om asylansøgningen skal realitetsbehandles i Danmark, eller om den bør behandles i et andet Dublin-land i medfør af Dublin-forordningen. Hvis asylansøgningen skal behandles i Danmark, vurderer Udlændingestyrelsen, om asylansøgeren risikerer at blive udsat for en konkret, individuel forfølgelse, der er omfattet af Flygtningekonventionen af 28. juli 1951, eller om asylansøgeren opfylder betingelserne for at få beskyttelsesstatus eller midlertidig beskyttelsesstatus. Beskyttelsesstatus gives til en asylansøger, der ikke opfylder betingelserne i Flygtningekonventionen, men som ved en tilbagevenden til sit hjemland risikerer dødsstraf eller at blive underkastet tortur eller umenneskelig eller nedværdigende behandling eller straf.

### Kvoteflygtninge

Et vist antal flygtninge tilbydes årligt genbosætning i Danmark efter aftale med FN's Flygtningehøjkommissariat (UNHCR).

### Andet grundlag

En udlænding, som er registreret som asylansøger, kan søge om humanitær opholdstilladelse. Ansøgning om humanitær opholdstilladelse behandles af Udlændinge- og Integrationsministeriet, og sagsbehandlingen foregår normalt parallelt med asylsagsbehandlingen. Hvis der ikke gives asyl, kan der efter konkret vurdering gives opholdstilladelse af andre grunde – til uledsagede mindreårige asylansøgere eller til afviste asylansøgere på grund af udsendelseshindringer.

Kilde: Udlændinge og Integrationsministeriet: "Tal og fakta på udlændingeområdet 2019".

## ØVELSESOPGAVER

1. Redegør for udviklingen i antallet af indvandrere og efterkommere generelt og de forskellige typer af indvandrere og efterkommere. Brug tabel 4.1's indeks som grundlag for beskrivelsen.
2. Hvordan er det gået med antallet af familiesammenføringer? Sammenlign udviklingen 1990-2000, 2000-2010 og udviklingen efter 2010 (tabel 4.3).

## KULTURELLE MØNSTRE

### ØVELSESOPGAVER

1. Valg af kæreste eller ægtefælle opfatter vi som et personligt anliggende, som forældre i meget begrænset omfang får lov at blande sig i – eller hvad? Blandt indvandrere og efterkommere med ikke-vestlig oprindelse er normerne anderledes. Hvad kan vi konkludere på grundlag af figur 4.2 og tabel 4.5?
2. Hvad viser figur 4.2 om kønsroller hos indvandrere og efterkommere?
3. Hvad viser figur 4.3 om pardannelse blandt indvandrere og efterkommere?

4. Indvandrere fra ikke-vestlige lande får i gennemsnit flere børn end danske familier.
5. Men hvor stor er forskellen, hvis vi sammenligner med danske familier nu og tidligere? Se tabel 2.14.

## HOLDNINGER OG DISKRIMINATION

### ØVELSESOPGAVER

1. Hvad kan der på grundlag af de forskellige opfattelser i tabel 4.6 og figur 4.4 siges om danskernes holdning til indvandrere? Brug totaltallene i tabel 4.6.
2. Hvilke køns- og aldersforskelle er der i danskernes holdninger til indvandrere?

### DISKUSSIONSOPGAVER

1. Tag stilling til de nævnte påstande i tabel 4.6. Diskutér jeres argumenter for at mene det ene eller det andet.
2. Er diskrimination et problem, I kender til, enten fordi I har oplevet det selv, eller fordi I har været vidner til diskrimination? Diskutér, om diskrimination er et stort problem.
3. Undersøg forskelle i antal covid-19-smittede i foråret. Diskuter årsagerne til, at der er flere smittede blandt indvandrere fra ikke-vestlige lande.

# 5. KRIMINALITET

## INDLEDNING

Et af den klassiske sociologis store interesseområder er afvigende adfærd. Adfærd, der bryder med fællesskabets normer og værdier. Normer og værdier er usynlige, og vi bliver ofte først bevidste om dem, når nogen bryder normerne. De bliver meget synlige, når fællesskabet iværksætter sanktioner mod den normbrydende. Både normer og sanktioner kan være uformelle (uskrevne) eller formelle (skrevne). Når sociologer med forkærlighed kaster sig over emnet kriminalitet, er det netop, fordi kriminel adfærd er et brud på samfundets meget formaliserede normer, som er nedskrevet i eksempelvis straffeloven.

Straffeloven kan betragtes som et katalog over adfærd, som samfundet har besluttet er stærkt uønsket og dermed forbundet med straf, og et katalog over forskellige former for straf: bøde, samfundstjeneste, fængsel og forvaring. Straffesager behandles af domstolene efter reglerne i retsplejeloven, som er en anden meget vigtig lov, vi alle bør have en smule kendskab til.

Straffeloven og retsplejeloven er altså to meget vigtige love, som er vedtaget af Folketinget (den lovgivende magt), og de anvendes af domstolene (den dømmende magt). Regeringen (den udøvende magt) fører lovene, herunder straffeloven, ud i livet. Det sker i praksis gennem Justitsministeriet og politiet, som hører under Justitsministeriet. Politiets opgave er at efterforske forbrydelser og rejse sigtelse, når det er relevant. I nogle sager rejses der anklage (gennem anklagemyndigheden), og sagen kommer for en domstol (den dømmende magt). Forløbet er skitseret i figur 1.

Den måde, samfundet forholder sig til kriminalitet og straf på, er i høj grad et værdipolitisk spørgsmål, som en række politiske partier forsøger at profilere sig på (partiadfærd). Det er et vigtigt værdipolitisk issue og spiller en vigtig rolle for mange vælgeres beslutninger (vælgeradfærd).

For sociologien er det helt centrale spørgsmål imidlertid, hvorfor individer begår kriminelle handlinger. For at nærme os dette spørgsmål kan vi benytte modellen i figur 2, som er en generel adfærdsmodel, her tilpasset kriminel adfærd.

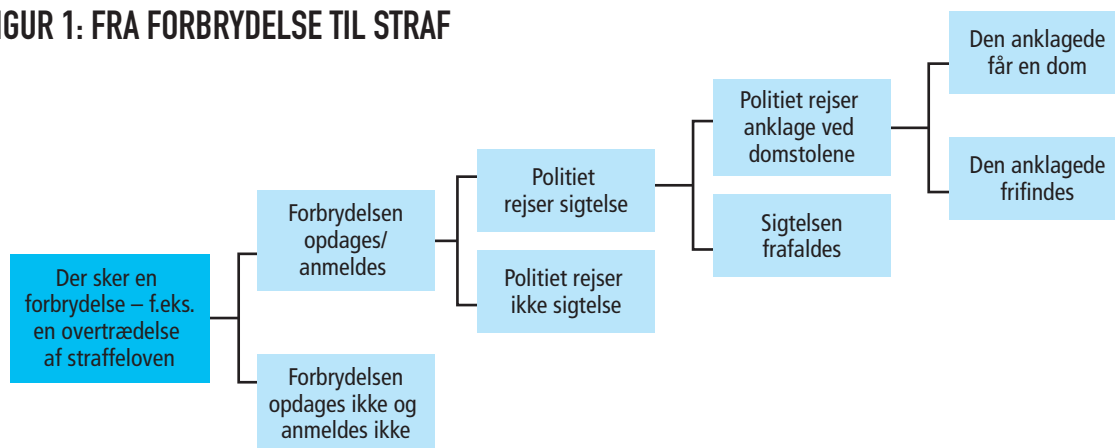
I kapitlet kriminalitet kan følgende temaer belyses:

- Kriminalitetsudviklingen
- Ofre for kriminalitet
- Ungdomskriminalitet
- Straf og tilbagefald.

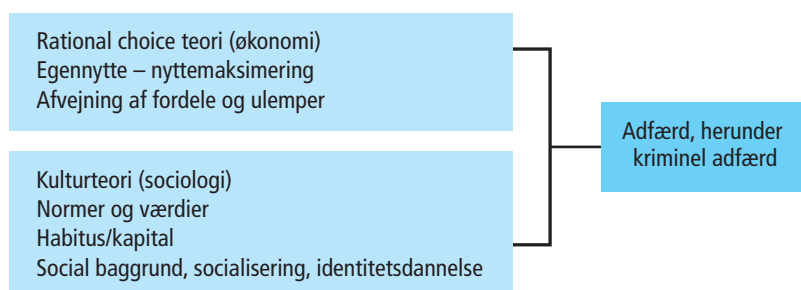
I det følgende er der opgaver til hvert delemne. Der skelnes mellem øvelsesopgaver, databehandlingsopgaver og diskussionsopgaver.



FIGUR 1: FRA FORBRYDELSE TIL STRAF



FIGUR 2: GENEREL ADFÆRDSMODEL TILPASSET KRIMINEL ADFÆRD



## KRIMINALITETSUDVIKLING

I kriminalitetsstatistikken skelnes mellem anmeldelse og afgørelser. Læs mere herom i minilex under *Kriminalstatistik*.

### ØVELSESOPGAVER

(Tabel 5.1, 5.2 og 5.6)

1. Undersøg, hvad der på grundlag af anmeldelsesstatistikken kan udledes af tabel 5.1 om udviklingen i forskellige typer straffelovsovertrædelser i Danmark i perioden 1980-2019.
2. Det er ikke al kriminalitet, der anmeldes. Den kriminalitet, der ikke anmeldes, kaldes mørketal. Vurdér, hvilke årsager der kan være til store mørketal. Skeln mellem sædelighedsforbrydelser, voldsforbrydelser og ejendomsforbrydelser.
3. Vurdér, hvad den kraftige stigning i voldtægtsanmeldelser er udtryk for. Er der eventuelt en større tilbøjelighed til at anmelde voldtægter? Se også noten til tabel 5.2.
4. Undersøg, hvad der kan udledes af tabel 5.2 om sammenhængen mellem kriminalitet og køn. Hvad kan forklare disse forskelle? Inddrag relevant sociologisk teori i din besvarelse.
5. Undersøg, hvad der kan udledes af tabel 5.6 om kriminalitetshyppighed efter national oprindelse.

### DATABEHANDLINGSOPGAVER

1. Lav et indeks over strafferetlige afgørelser på grundlag af tabel 5.2. Sammenlign på grundlag heraf udviklingen i sædelighedsforbrydelser, voldsforbrydelser, ejendomsforbrydelser, færdselslovovertrædelser og særlovovertrædelser.

2. Alternativt kan I lave et indeks for kvinder og et for mænd (mænd er alle ÷ kvinder). Brug de to indeks til at sammenligne udviklingen for henholdsvis mænd og kvinder i forbindelse med sædelighedsforbrydelser, voldsforbrydelser og ejendomsforbrydelser.
3. Beregn på baggrund af tabel 5.2, hvor stor en andel henholdsvis sædelighedsforbrydelser, voldsforbrydelser, ejendomsforbrydelser og andre forbrydelser udgør af straffelovsovertrædelser i alt for hvert år i den angivne periode. Lav et diagram, som tydeliggør udviklingen.

## OFRE FOR KRIMINALITET

### ØVELSESOPGAVER

1. Hvem er ofre for sædelighedskriminalitet? Sammenlign køn og alder (figur 5.1).
2. Hvem er ofre for volds-kriminalitet? Sammenlign køn og alder (figur 5.1).
3. Hvad kan udledes af tabel 5.11 om ofre for internetkriminalitet?

### DISKUSSIONSOPGAVER

1. Diskutér årsagen til, at anmeldelser ikke nødvendigvis fører til sigtelser i voldtægtssager (tabel 5.3). (Sigtelser jævnfør indledning, figur 1).
2. Hvad viser tabel 5.4? Diskutér, hvad årsagen kan være til ændringen til 2017.
3. Diskutér, om man som pige/kvinde altid bør anmelde en voldtægt.

## UNGDOMSKRIMINALITET

I denne del koncentrerer vi os om kriminalitet blandt unge under 18 år.

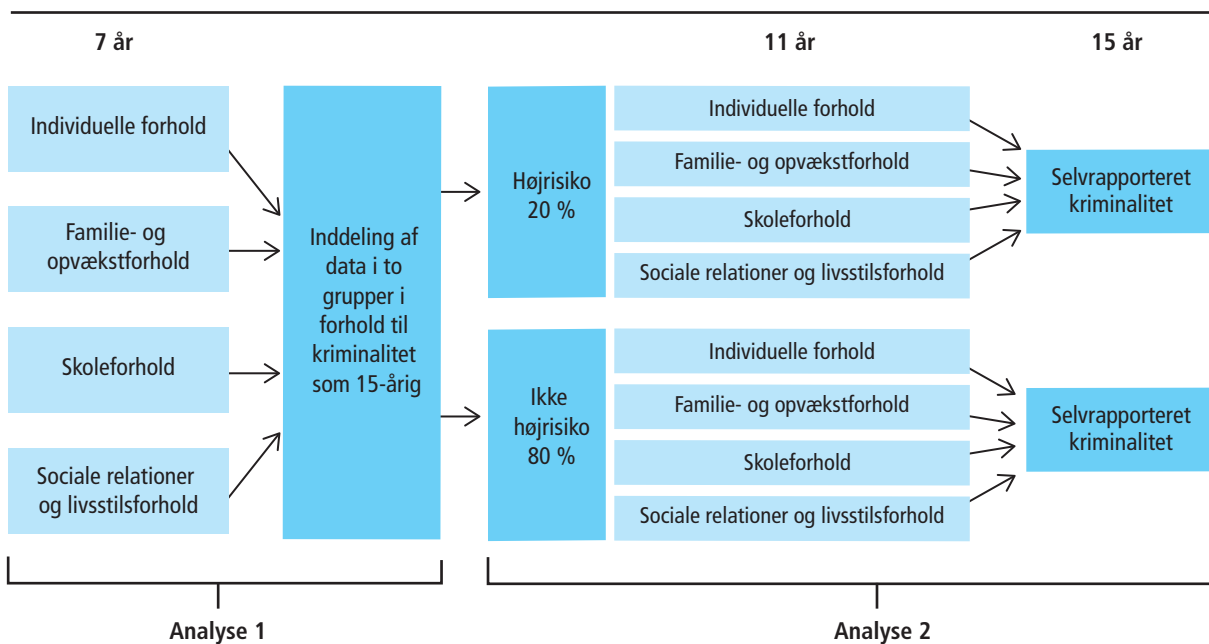
### DATABEHANDLINGSOPGAVER

1. Lav et indeks over de forskellige typer straffelovsovertrædelser foretaget af 15-17-årige i perioden 2010-2019 med 2010=100. Hvad kan konkluderes om udviklingen i ungdomskriminaliteten? (Tabel 5.7).
2. Sammenlign på baggrund af indekstal (2010=100) og et kurvediagram antallet af seksualforbrydelser begået af henholdsvis 15-17-årige og 18-20-årige i perioden 2010 til 2019 (tabel 5.7). Hvad kan være baggrunden for udviklingen?

### ØVELSESOPGAVER

1. Redegør for analysemodellen herunder, hvad der menes med risiko- og beskyttelsesfaktorer.
2. Hvad fremgår af tabel 5.8 og 5.9 om risiko og beskyttelsesfaktorer? Overvej mulige forklaringer på de nævnte risiko- og beskyttelsesfaktorer.
3. Hvad viser figur 5.2 om udviklingen i ungdomskriminaliteten?

FIGUR 3: ANALYSEMODEL



### Forskernes kommentar til analysemodellen

Vi anvender logistiske regressionsmodeller til at analysere, hvordan ungdomskriminalitet hænger sammen med bestemte risiko- og beskyttelsesfaktorer. Det enkelte barns risiko- og beskyttelsesfaktorer er med til at bestemme barnets sandsynlighed for at begå ungdomskriminalitet.

Ud fra risiko- og beskyttelsesfaktorer, da børnene var 7 år, inddeler vi børnene i to grupper: En gruppe med de børn, der har størst sandsynlighed for at begå kriminalitet (højrisikogruppe), og en gruppe med de børn, der har en lavere sandsynlighed for at begå kriminalitet (ikke-højrisikogruppe). Dernæst undersøger vi for højrisikogruppen og ikke-højrisikogruppen hver især, hvordan risiko- og beskyttelsesfaktorer, der er til stede, da børnene er 11 år, hænger sammen med sandsynligheden for at begå kriminalitet, da de er 15 år.

Kilde: Stine Østergaard m.fl.: "På vej mod ungdomskriminalitet", SFI, 2015.

## DISKUSSIONSOPGAVER

1. Diskutér, om man burde have fastholdt den kriminelle lavalder på 14 år eller måske sat den yderligere ned.
2. Diskutér, om det er godt, at man har oprettet et ungdomskriminalitetsnævn til sager, der involverer børn under 15 år.

Regeringen, DF og S er enige om at oprette et ungdomskriminalitetsnævn, der skal afgøre sager, der involverer børn og unge mellem 10 og 17 år. (...) Den kriminelle lavalder er fortsat 15 år. Men der er en gruppe unge på 10-15 år, der begår meget hård kriminalitet. Dem skal vi sætte ind over for, sagde Søren Pape Poulsen foran Justitsministeriet fredag. Ungdomskriminalitetsnævnet kan træffe afgørelse om straksreaktioner og forbedringsforløb på op til to år – og i særlige tilfælde fire år. Forbedringsforløbene kan blandt andet bestå af, at barnet eller den unge forpligtes til at deltage i behandling for hashmisbrug, eller at der stilles krav om, at folkeskolen gennemføres. I alvorlige sager, hvor vurderingen er, at problemerne ikke kan løses i hjemmet, kan nævnet anbringe barnet eller den unge i både åbne, delvis lukkede og sikrede døgninstitutioner. I det nuværende kommunale system kan børn ned til 10 år også anbringes uden for hjemmet. Men partierne bag aftalen mener ikke, at kommunerne har nok fokus på børns kriminalitet, men fokuserer for meget på den sociale indsats. Det betyder, at barnet eller den unge ikke ansvarliggøres i tilstrækkelig grad for sin kriminelle adfærd, står der i aftalen.

Kilde: Daværende justitsminister Søren Pape Poulsen i TV 2.

Jeg er virkelig bange for, at der nu bliver indført et sanktionssystem over for ganske små børn, som reelt betyder, at den kriminelle lavalder bliver så lav som 10 år. Det er skræmmende, at partierne bag ikke har større forståelse for børn og tror, at de kan straffe og skræmme dem til at opføre sig ordentligt. Det syn på børn hører en svunden tid til.

I det nye system bliver helt små børn mødt af en dommer, politi, sanktioner og mulig indespærring. Samtidig vil de indføre et hårdt strafregime på de lukkede institutioner med overvågning og låste døre. Men vi taler altså om børn. Sådan skal de ikke behandles.

Børn skal opdrages, når de gør noget forkert. De skal støttes og hjælpes, ikke straffes som voksne mennesker. De har ikke lært endnu, hvad det vil sige at tage ansvar for egne handlinger. Det lærer vi dem med en massiv social og pædagogisk indsats – ikke ved at trække dem gennem et straffesystem.

Kilde: Pernille Skipper, Enhedslisten.

## STRAF OG TILBAGEFALD

### ØVELSESOPGAVER

1. Redegør for størrelsen af recidiv (tilbagefald). Sammenlign køn og alder (tabel 5.10). Hvad kan forklaringen være på det relativt store tilbagefald blandt de yngre aldersgrupper?
2. Hvad forstås ved samfundstjeneste? (Se minilex). Hvad viser tabel 5.14 om udviklingen i brugen af samfundstjeneste?

### DATABEHANDLINGSOPGAVER

1. Sammenhold mænd og kvinder i forskellige aldersgrupper, dels med hensyn til hvor stor en del af aldersgruppen der har fået en strafferetlig afgørelse, dels hvor stor en andel af aldersgruppen der har modtaget en frihedsstraf. Foretag relevante beregninger som grundlag for jeres konklusioner, og præsenter resultaterne i et diagram (tabel 5.5).

### DISKUSSIONSOPGAVER

1. Hvad kan udledes om straffen for vold på grundlag af tabel 5.13? Diskutér, om voldskriminalitet straffes hårdt nok.
2. Diskutér fordele og ulemper ved brug af langvarige varetægtsfængslinger.



# 6. ØKONOMISK ULIGHED

## INDLEDNING

Er uligheden stigende eller faldende?

Vor tid er karakteriseret af det paradoks, at indkomstuligheden i verden samlet set er faldende, mens uligheden i mange tidligt industrialiserede vestlige lande – herunder Danmark – er stigende. Forklaringen er som følger. I Kina og Indien, og en række andre nyligt industrialiserede lande, vokser den økonomiske produktion hurtigere end i Vesten. På den måde bliver der mindre forskel på indkomsterne mellem indbyggerne i verdens lande. Samtidig har en række sydamerikanske lande gennemført en omfordelende økonomisk politik, der har reduceret den ekstremt høje ulighed, der længe har karakteriseret denne del af verden.

Men hvad med den vestlige verden? Det generelle billede er, at uligheden stiger. Men det gælder ikke for alle lande, og stigningstakten er også forskellig fra land til land. Det kræver en detaljeret gennemgang af den foreliggende empiri, hvis man vil tegne et rimeligt billede af udviklingen.

## VANSKELIGHEDER MED AT MÅLE ULIGHED

Arbejdet med at kortlægge mønstret for den stigende indkomstulighed er ikke helt ligetil. Vi kan måle uligheden på mange måder, men ingen opgørelse indfanger alle aspekter af uligheden. Derfor gælder det, at jo flere forskellige måder vi måler uligheden på, jo mere dækkende et billede får vi af udviklingen i uligheden.

Desuden er det vanskeligt at finde pålidelige og sammenlignelige data om ulighed. For tyve år siden fandtes der kun meget få data. I dag er vi heldigere stillet, men alligevel skal vi være forsigtige med internationale sammenligninger. Der vil altid være mindre forskelle på de metoder, hvormed de forskellige landes data er blevet indsamlet og optalt. Det betyder, at man ikke skal lægge afgørende vægt på små forskelle i ulighedsniveauet mellem de forskellige lande, men i stedet fokusere på den relative udvikling i uligheden over tid.

Historisk har gini-koefficienten ligget omkring 20 og 70. De laveste gini-koefficienter er observeret i Danmark i 1980'erne, mens de højeste er observeret i Sydafrika efter afskaffelsen af apartheid. I USA i dag anslås gini til at ligge mellem 40 og 47 alt efter opgørelsesprincip.

Følgende opgaver handler specifikt om gini-koefficienten: Øvelsesopgave 2-3-4 og databehandlingsopgave 1.

# GINI-KOEFFICIENTEN, INDKOMSTULIGHED OG FORMUEULIGHED

I Samfundsfagsnyt (medlemsbladet for Foreningen af Lærere i Samfundsfag) nr. 209 (april 2018) kan du i artiklen "Regneøvelser i arbejdet med indkomstulighed" læse om, hvad det var tanken, at eleverne skulle nå frem til, ved at løse øvelsesopgaverne om ulighed. Artiklen kan betragtes som en rettevejledning til læreren.

## ØVELSESGAVER

### Øvelsesopgave 1: Indkomstulighed versus formueulighed

1. Hvad er forskellen på indkomstulighed og formueulighed?
2. Hvordan kan formueulighed tænkes at øve indflydelse på indkomstulighed?

### Øvelsesopgave 2: Hvad måler gini-koefficienten, og hvad måler den ikke?

1. Forklar med dine egne ord, hvad gini-koefficienten viser. Du kan læse om gini-koefficienten i boksen "Inspiration til tværfagligt samarbejde med matematik og udregning af gini-koefficienter. Du er også velkommen til at lave selvstændig informationssøgning.
2. Hvilke elementer af forandringer i uligheden formår gini-koefficienten ikke at indfange? Tip: Prøv at sammenligne stigningen i gini-koefficienten og andre ulighedsmål som afbildet i figur 6.2. Sammenlign også med stigningen i indkomsterne hos forskellige indkomstgrupper (vist på de følgende sider). Se også bemærkninger om indkomstindkomstulighed side 39 i Samfundsstatistik 2020.

### Inspiration til tværfagligt samarbejde med matematik om udregning af gini-koefficienter

Gini-koefficienten er den mest populære målestok for ulighed, og den rummer desuden en mulighed for, at samfundsfag kan samarbejde med matematik. Samfundsstatistik 2020 er opdateret med data, der gør det muligt at beregne gini-koefficienten for Danmark for så langt tilbage som til 1987. Den historiske udvikling i en række OECD-lande er gengivet i dette opgavehæfte (se øvelsesopgave 3). Gini-koefficienten bestemmes på baggrund af den såkaldte Lorenz-kurve. Denne kurve tegnes i et koordinatsystem, hvor indkomstdecilerne aflæses af x-aksen og den akkumulerede indkomstmasse for de ti deciler aflæses af y-aksen. Lorenz-kurven for Danmark i 2018 er afbildet i figur 6.1.

"Gini-koefficienten bestemmes ud fra størrelsen af arealet mellem lorenz-kurven og diagonalen. Denne deles med det samlede areal under diagonalen og frembringer derved gini-koefficienten. Gini-koefficienten er 0, hvis lorenz-kurven er sammenfaldende med diagonalen. Det vil kun ske, hvis der er tale om en fuldstændig ligelig indkomstfordeling, dvs. hvis alle personer i et samfund havde ens indkomst. Det modsatte eksempel kan opstilles, hvor én person modtager al indkomst, og de øvrige personer alle har en indkomst på 0. I dette tilfælde bliver arealet mellem kurven lige så stort som arealet under diagonalen, og gini-koefficienten bliver i dette tilfælde lig med 100.

Gini-koefficientens styrke er, at den med et enkelt tal beskriver afstanden i indkomst mellem personerne med de mindste og største indkomster. Den er derfor god at anvende i formidling af indkomstulighed. Til gengæld er den uafhængig af indkomstniveauet og fortæller altså intet om, hvorvidt at personerne med de laveste indkomster har fået højere eller lavere indkomst. Den giver heller ikke – i den simple udgave, som oftest anvendes – ledetråde om årsagen til udviklingen i uligheden. Ønskes sådanne analyser, anbefales det, at man bruger mere detaljerede indikatorer på udviklingen i uligheden."

Fra Danmarks Statistik publikation Indkomster 2014.

Gini-koefficientens største svaghed er, at den er mere følsom over for forskydninger af indkomst hen over midten af indkomstfeltet, end den er ved forskydninger i de yderste indkomstgrupper. Den stigende ulighed i Danmark kommer især til udtryk ved, at den rigeste ene procent har fordoblet sin indkomstandel, mens de "fattigste" tre fjerdedele af befolkningen er gået tilbage. Denne udvikling registreres kun svagt i gini-koefficienten. Prøv for eksempel at sammenligne den relative stigning i gini-koefficienten (tabel 6.3 og figur 6.2) med udviklingen i 50-1 ratio (tabel 6.3 og figur 6.2).

### GINI-KOEFFICIENT I UDVALGTE LANDE IFØLGE OECD

	Gini-koefficient							Ændring 1995-2014	
	1985	1990	1995	2000	2005	2010	2014	Point	Procent
Australien	...	...	30,9	31,7	...	33,4	33,7	2,8	9,1
Canada	29,3	28,7	28,9	31,5	31,7	31,9	31,8	2,9	10,0
Danmark	22,1	22,6	21,5	22,7	23,2	25,2	25,6	4,1	19,1
Finland	...	21,5	22,0	25,4	26,5	26,4	25,7	3,7	16,8
Frankrig	...	...	...	28,7	28,8	30,3	29,3	...	...
Tyskland	25,1	25,6	26,6	26,4	29,7	28,6	28,9	2,3	8,6
Ungarn	...	...	29,4	29,3	29,1	...	28,8	-0,6	-2,0
Israel	32,6	32,9	33,8	34,7	37,8	37,6	36,5	2,7	8,0
Italien	...	...	32,7	32,3	32,4	32,1	32,6	-0,1	-0,3
Mexico	...	...	...	50,7	48,6	46,6	45,9	...	...
Holland	27,2	29,2	29,7	29,2	28,4	28,3	30,5	0,8	2,7
Norge	...	...	24,3	26,1	...	24,9	25,7	1,4	5,8
Sverige	...	...	21,1	24,3	...	26,9	27,4	6,3	29,9
Storbritannien	30,9	35,5	...	35,2	33,5	34,1	36,0	...	...
USA	34,0	34,9	36,1	35,7	38,0	38,0	39,0	2,9	8,0
<b>Danmark ifølge Danmarks Statistik</b>	...	<b>22,2</b>	<b>22,4</b>	<b>24,4</b>	<b>25,7</b>	<b>27,5</b>	<b>28,3</b>	<b>5,5</b>	<b>24,6</b>

#### Øvelsesopgave 3: Usikkerheder i datamaterialet

Et blik på ovenstående tabel viser nogle af de problemer, vi har med vores data, når vi måler uligheden. Her ses gini-koefficienten for en række OECD-lande i udvalgte år. Som du ser, mangler der målinger for en række år. Jo længere tilbage i tiden vi ønsker at foretage landesammenligninger, jo færre lande får vi at sammenligne med. Det risikerer at gå ud over repræsentativiteten i vores udvalg af lande.

##### 1. Hvad betyder repræsentativitet?

OECD opererer med to forskellige opgørelsesmetoder, hvilket vil sige, at ikke alle tal i tabellen er opgjort med præcis samme opgørelsesmetode for alle år. Forskellen er dog ikke større, end at den kun kan ændre decimalen med et eller to. Problemet er langt større, hvis man ønsker at sammenligne gini-koefficienten udregnet af OECD med gini-koefficienten fra andre kilder (se opgørelsen fra Danmarks Statistik nederst i tabellen). Årsagen til forskellen er blandt andet, at de forskellige institutioner beregner lejeværdien af egen bolig forskelligt.

##### 2. Hvor stor er forskellen på stigningen i gini-koefficienten for Danmark opgjort af henholdsvis OECD og Danmarks Statistik? Bemærk, at forskellen kan måles på flere måder.

3. Kan vi overhovedet bruge disse opgørelser til noget, når de er så forskellige? Hvordan kan vi bedst behandle vores data for at lave en meningsfuld opgørelse af udviklingen?

### Øvelsesopgave 4: Sådan manipulerer du med statistik

Den tidligere britiske premierminister Winston Churchill (og flere andre) er tilskrevet citatet "Der findes tre slags løgn: Løgn, forbandet løgn og statistik." Et udsagn, der bakkes op af det forhold, at der formentlig er flere mennesker ansat til at fremstille statistik, der kan legitimere politiske beslutninger, end der er ansat statistikere, der blot stræber efter at give et retvisende billede af udviklingen.

I tabellen fra ovenstående opgave kan stigningen i gini-koefficienten fra 1995 til 2014 aflæses i point og i relativ stigning i procent.

1. Hvad er forskellen på en stigning i point og en relativ stigning i procent?
2. Hvilken måleenhed vurderer du er den mest retvisende til at beskrive udviklingen i uligheden?
3. Hvordan vil du karakterisere udviklingen i uligheden i Danmark historisk og i international sammenhæng?

Når man skal beskrive en historisk udvikling i tal, er det afgørende for ens resultat, hvilket år man vælger som begyndelses-år.

4. Beregn, hvor meget uligheden er steget relativt i procent for henholdsvis Danmark og USA i perioden 1985-2014.
5. Hvorfor viser stigningen (i det regnestykke, du lavede i spørgsmålet ovenfor) en anderledes udvikling, end hvis man måler for perioden 1995-2014?
6. Hvilken af de to udviklinger vurderer du er den mest retvisende?
7. Hvis du skulle overbevise folk om, at uligheden stiger langsomt i Danmark, hvilken periode vil du så måle på?

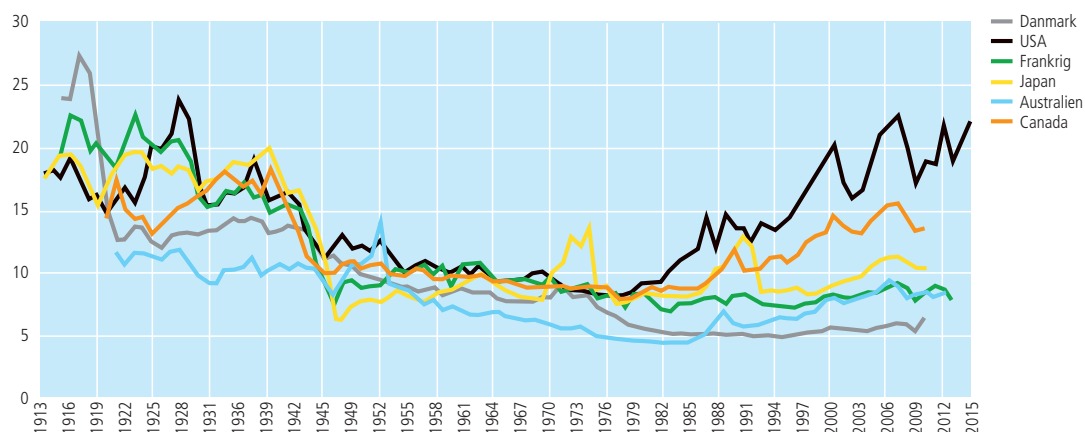
### Øvelsesopgave 5: Fem forskellige ulighedsmål

1. På figur 6.2 i Samfundsstatistik 2020 ses udviklingen i uligheden i Danmark siden 1987 målt med seks forskellige indkomstmål. Hvordan opgøres de seks ulighedsmål hver især? (Brug for hjælp? Se tekstboksen side 39).
2. Giv en beskrivelse af udviklingen i uligheden i Danmark med udgangspunkt i figur 6.2. Tip: En god beskrivelse indeholder kun det væsentligste, og kan forstås, selv om man ikke har den visuelle figur til rådighed.
3. Redegør for de forskellige ulighedsmåls styrker og svagheder.

### Øvelsesopgave 6: Udviklingen i de allerrigestes indkomster

1. Opmærksomheden omkring den stigende ulighed koncentrerer sig ofte om de allerrigeste. Se på de to opgørelser over den rigeste procents andel af den samlede indkomstmasse i flere lande afbildet nedenfor. Beskriv udviklingen i de allerrigestes indkomster i Danmark i international sammenligning. Tip: En god beskrivelse indeholder kun det væsentligste, og kan forstås, selv om man ikke har den visuelle figur til rådighed. BEMÆRK: Hvis målingerne på nedenstående figur fremstår lavere end på andre grafer, er det, fordi ikke al indkomst tæller med i det anvendte indkomstbegreb. Imidlertid er tallene indbyrdes sammenlignelige, idet de alle følger det samme opgørelsesprincip.

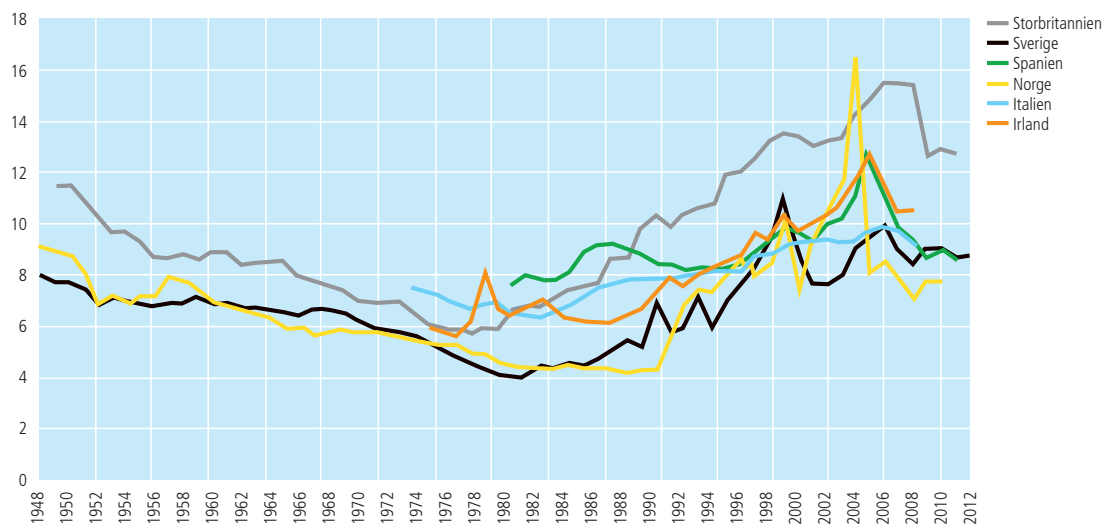
### UDVIKLINGEN I DE 1 PCT RIGESTES ANDEL AF DEN SAMLEDE INDKOMST I SEKS LANDE SIDEN 1913



Kilde: World Income Database.

Meget få huller i datasættet mangler, og er udfyldt med året før, hvilke observationer fremgår med rødt i den elektroniske udgave.

### UDVIKLINGEN I DE 1 PCT RIGESTES ANDEL AF DEN SAMLEDE INDKOMST I SEKS LANDE SIDEN 1948



Kilde: World Income Database.

Meget få huller i datasættet mangler, og er udfyldt med året før, hvilke observationer fremgår med rødt i den elektroniske udgave.



## Øvelsesopgave 7: Udviklingen i den globale indkomstulighed

1. Hvad er forskellen på opgørelsesmetoden i tabel 6.2 i Samfundsstatistik og nedenstående tabel?

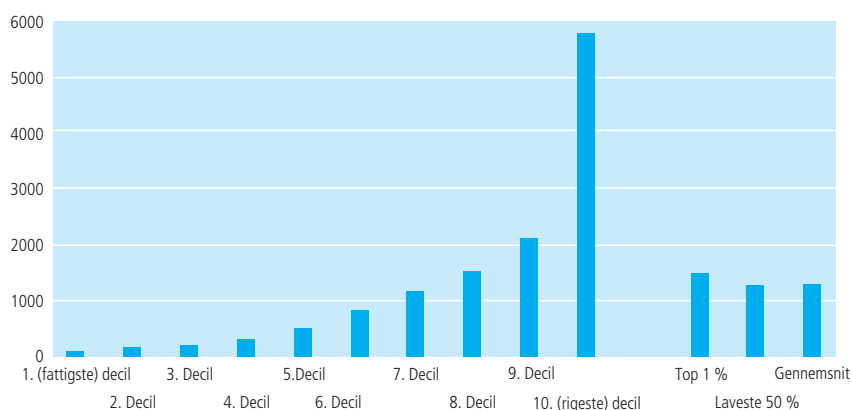
## ULIGHED I PERSONINDKOMSTER GLOBALT

	Samlet indkomst i milliarder \$ justeret for købekraft (i 2005-priser)						Procent	
	1988	1993	1998	2003	2008	2011	1988	2011
<b>Fra lav til høj indkomst:</b>								
Samlet indkomst i 1. decil (de 10 pct. laveste indkomster)	81	101	119	133	151	161	0,6	0,6
Samlet indkomst i 2. decil	117	157	186	211	248	260	0,9	1,0
Samlet indkomst i 3. decil	147	199	241	275	330	358	1,1	1,4
Samlet indkomst i 4. decil	181	246	302	347	430	500	1,3	1,9
Samlet indkomst i 5. decil	228	315	388	452	563	730	1,7	2,8
Samlet indkomst i 6. decil	322	446	532	615	825	1142	2,4	4,3
Samlet indkomst i 7. decil	542	691	837	959	1.249	1707	4,0	6,5
Samlet indkomst i 8. decil	1.261	1.322	1.431	1.565	2.069	2.784	9,2	10,6
Samlet indkomst i 9. decil	3.049	3.655	3.919	4.190	4.703	5.161	22,3	19,6
Samlet indkomst i 10. decil (de 10 pct. højeste indkomster)	7.728	9.706	11.050	12.827	14.428	13.513	56,6	51,3
<b>Samlet indkomst alle</b>	<b>13.656</b>	<b>16.838</b>	<b>19.005</b>	<b>21.574</b>	<b>24.995</b>	<b>26.316</b>	<b>100,0</b>	<b>100,0</b>
Den rigeste ene procent	1.577	1.993	2.469	3.001	3.581	3.071	11,5	11,7
De fattigste 50 procent	755	1017	1236	1418	1722	2009	5,5	7,6

Kilde: Danmarks Statistik, Statistikbanken.

2. Hvad er forskellen på figur 6.3 i Samfundsstatistik 2020 og nedenstående figur?

## STIGNING I INDKOMSTER GLOBALT, MÅLT I US\$ JUSTERET FOR KØBEKRAFT (2005-PRISER), FORDELT PÅ DECILER 1988-2011



Kilde: Egne beregninger på baggrund af tabel 6.5.

- Beskriv, hvordan udviklingen i uligheden i hele verden adskiller sig fra udviklingen i uligheden for de tidligt industrialiserede lande (jævnfør øvelsesopgave 6)? Tip: En god beskrivelse indeholder kun det væsentligste, og kan forstås, selv om man ikke har de visuelle figurer til rådighed.
- Hvor bor de mennesker på kloden, der har haft den højeste relative indkomstfremgang siden 1988, som afbildet på figur 6.3 og ovenstående figur? Tip: De kommer fra især ét land, der har haft historisk høje vækstrater i mange år i træk. Stadig i tvivl? Det ligger lige i midten af verden.

**Øvelsesopgave 8: Udviklingen i formueuligheden**

Formueulighed er interessant, fordi stigningen i indkomstuligheden hænger sammen med formueuligheden. Som det fremgår af figur 6.6, skyldes den rigeste ene procents betydelige indkomstfremgang siden midten af 1990'erne netop stigende formueindkomst. Den anden faktor – erhvervsindkomst – kan formentlig også relateres til formue, idet en del af de meget høje lønstigninger blandt den absolutte indkomstelite skabes i den finansielle sektor.

Formue er vanskeligere at opgøre end indkomstulighed, idet der findes mange forskellige definitioner på formue. Dertil kommer, at ikke al formue er registreret, og at store formuer er placeret i skattely. Der gælder derfor i endnu højere grad de samme forbehold for måling af formueulighed som for måling af indkomstulighed. Der findes ikke ét mål, der er det eneste rigtige. Vi må monitorere udviklingen i, og navnlig den relative stigning i, formueuligheden opgjort på mange måder, for at få et dækkende billede.

1. Er formueuligheden henholdsvis med og uden pensionsopsparing stigende eller faldende i Danmark? Se tabel 6.7 og figur 6.11. Vær opmærksom på, at svaret er meget følsomt, alt efter hvilken periode der måles over. Diskutér, hvad der vil være det mest retvisende svar.
2. Hvad kan være forklaringen på, at andelen af nettoformuen, der tilfaldt den rigeste ene procent, faldt i perioden frem til finanskrisen? Tip: Svaret findes i stort omfang i figur 12.2.
3. Hvor stor er formueuligheden i Danmark i international sammenligning jævnfør nedenstående opgørelse?

**FORMUEULIGHED MÅLT MED GINI-KOEFFICIENT, INTERNATIONAL SAMMENLIGNING**

Anmærkning: Figuren indeholder de tidligt industrialiserede lande.  
Kilde: Credit Suisse, GlobalWealth Databook 2018.

Ovenstående opgørelse rummer ikke pensionsopsparing. Er målingen dermed overflødig? Tip: I artiklen "Stiger uligheden efter samme mønster som Piketty afdækker i Kapitalen i det 21. århundrede?" fra tidsskriftet Økonomi og Politik, nummer 3, årgang 91, 2018 (kan lokaliseres på djoef-forlag.dk) kan du læse argumenter for, at det er relevant også at måle formue uden pensionsopsparing, når vi interesserer os for, om formueuligheden driver indkomstuligheden op.

## DATABEHANDLINGSOPGAVER

### Databehandlingsopgave 1: Udarbejdelse af søjlediagrammer over udviklingen i gini-koefficienten

Det er ofte nemmere at overskue en udvikling gengivet i grafisk form, frem for blot en række tal i et regneark. Sådanne grafiske fremstillinger er gode at lave til både fremlæggelser i klassen og i dine afleveringer, såvel som til mundtlig og skriftlig eksamen. I denne opgave skal du lave forskellige søjlediagrammer over udviklingen i gini-koefficienten. Hertil skal du bruge tallene fra øvelsesopgave 3.

1. Først skal du fremstille et søjlediagram over udviklingen i gini-koefficienten i Danmark. Markér alle data i tabellen. Vælg "Indsæt" i den øverste menulinje. Vælg "Anbefalede diagrammer". Vælg det tilbudte søjlediagram.
2. Nu skal du fremstille et søjlediagram over uligheden i 2014 på tværs af landene. Klik på fanen "Uligheden på tværs af lande". Markér kolonne B. Vælg "Data" i den øverste menulinje. Vælg "Sorter", og bekræft dernæst, at du vil sortere. Nu arrangeres alle lande i en ny rækkefølge med laveste gini-koefficient øverst. Herefter markeres alle data. Vælg "Indsæt" i øverste menulinje. Vælg "Anbefalede diagrammer". Vælg det tilbudte søjlediagram.
3. Nu skal du fremstille et søjlediagram, der viser, hvor mange point Gini-koefficienten er steget i de forskellige lande fra 1995 til 2014. Klik på fanen "Udviklingen i ulighed på tværs". Markér kolonne B. Vælg "Data" i den øverste menulinje. Vælg "Sorter", og bekræft dernæst, at du vil sortere. Nu arrangeres alle lande i en ny rækkefølge med laveste stigning i gini-koefficient øverst. Herefter markeres alle data. Vælg "Indsæt" i øverste menulinje. Vælg "Anbefalede diagrammer". Vælg det tilbudte søjlediagram.

### Databehandlingsopgave 2: Udviklingen i danskernes indkomst de sidste 25 år

Tabel 6.2 i Samfundsstatistik 2020 viser udviklingen i den disponible ækvivalerede indkomst i Danmark fra 1987 til 2018 fordelt på deciler.

Disponibel indkomst betyder, at beløbet er efter skat. Ækvivaleret indkomst betyder, at man har korrigeret for de stordriftsfordele, man opnår ved, at flere personer bor sammen. Det vil altså sige, at med denne måleenhed vil uligheden stige, hvis flere vælger at bo alene. At indkomsten opgøres på deciler, vil sige, at man grupperer alle danskere i ti grupper, først de ti procent fattigste (første decil), så de ti procent næst-fattigste osv. Det oplyste beløb er gennemsnittet for indkomsten for alle i gruppen.

Bemærk, at mange danskere bevæger sig fra decil til decil, som årene går. Som studerende optræder man typisk i første eller andet decil, som lønmodtager rykker man højere op, og som pensionist ryger man ned igen. Det vil altså sige, at hvis antallet af studerende og pensionister stiger relativt til den øvrige befolkning, vil uligheden forventes at følge med.

Eftersom der er en vis social mobilitet i befolkningen, skal man være varsom, når man sammenligner de forskellige årstal med hinanden. Hvis den sociale mobilitet er stigende, vil flere i lavindkomstgrupperne med tiden rykke op i højindkomstgrupperne. Hvis det er tilfældet, vil tabel 6.2 overvurdere stigningen i uligheden, fordi der ikke tages højde for, at danskerne hyppigere bytter plads i decilerne og derfor over et livsforløb bliver mere lige, end tabellen giver udtryk for. Hvis det modsatte er tilfældet – at den sociale mobilitet er faldende – vil tabel 6.2 omvendt undervurdere stigningen i uligheden.

Den stigningstakt, der kan udledes af tabellen, afspejler nemlig ikke, hvis færre danskere end tidligere rykker op i decilerne over et livsforløb. Inden vi begynder at analysere på tallene i tabel 6.2, bør vi forholde os til, i hvilket omfang mønstrene i den sociale mobilitet med hensyn til indkomster har ændret sig. Dette kan man aflæse af tabeller og figurer fra Samfundsstatistik 2020.

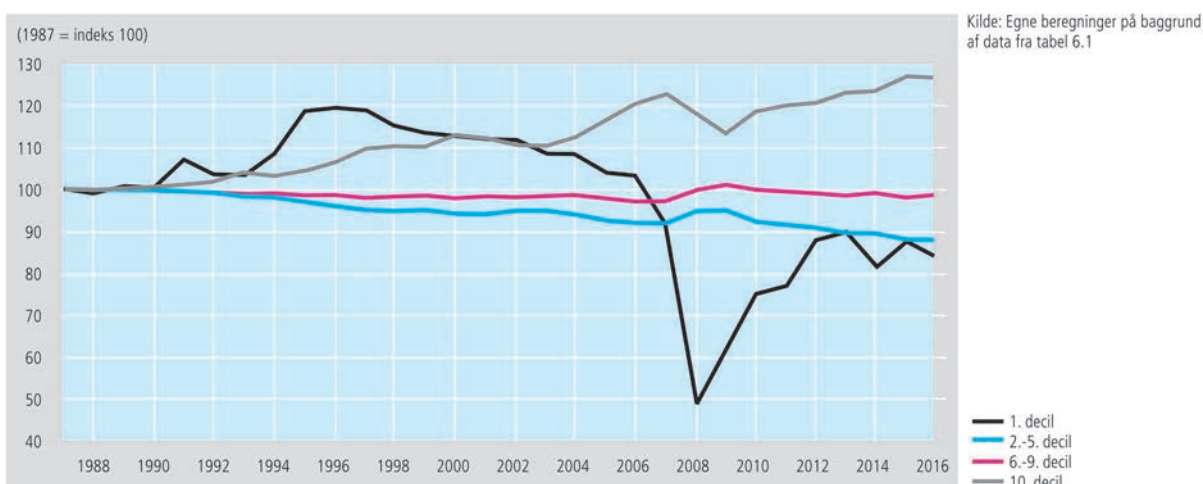
1. Er den sociale mobilitet med hensyn til indkomster stigende eller faldende i Danmark, jævnfør udviklingen vist i figur 30 i temakapitlet om velfærd, figur 6.5, tabel 7.9 og til dels også figur 7.7 og 7.8?
2. Indebærer udviklingen i den sociale mobilitet med hensyn til indkomster, at tabel 6.2 underdriver eller overdriver stigningen i uligheden i Danmark?

Vi vil nu beregne, hvor meget hver enkelt decil er gået frem i indkomst. Bemærk, at alle beløb er omregnet til faste 2015-priser. Det vil sige, at tallene er rensset for inflation, således at det beløb, som en person i et givent decil disponerede over i 1987, ikke afspejler, hvad vedkommende reelt havde i kroner og ører i 1987, men hvor meget købekraft vedkommendes indkomst dengang besad i forhold til prisniveauet for 2015. Du kan finde tabel 6.2 som Excel-fil på forlagets hjemmeside (bemærk du kan finde data for alle år under fanen "ekstra tal").

3. Beregn, hvor meget indkomsten i hvert decil har udviklet sig i kroner og øre fra 1987 til 2018.
4. Beregn, hvor meget indkomsten i hvert decil har udviklet sig i procent fra 1987 til 2018.
5. Det bemærkes, at alle deciler er gået frem i indkomst. Hvad er grunden til dette?
6. Ulighed måles i, hvor meget man har relativt til andre. Beregn, hvor stor en andel af den samlede indkomst (i procent) som de forskellige deciler disponerede over i henholdsvis 1987 og 2018.
7. Beregn, hvor mange procent-point forskel der er mellem decilernes andel af den samlede indkomstmasse fra 1987 til 2018. Opsummér tendensen i de forskydninger, der har fundet sted i perioden.

Indtil nu har vi ikke foretaget beregninger eller lavet illustrationer, der viser uligheden løbende over de seneste tre årtier. Vi ved ikke, om udviklingen har været jævn, eller hvornår stigningen i uligheden er startet. For at få et overblik over udviklingen er det hensigtsmæssigt at tegne en graf, der viser udviklingen i decilernes indkomst i indekstal for hvert år i perioden 1987-2018. For at gøre grafen mere overskuelig kan flere deciler slås sammen. En sådan fremstilling er afbildet nedenfor.

### UDVIKLINGEN I DECILERNES ANDEL AF DEN SAMLEDE INDKOMST (1987 = INDEKS 100)



8. Det fremgår af figuren ovenfor, at det nederste decil mistede betydelig indkomst fra 2006 til 2008. Det skyldes, at en række personer, hvis indkomst tidligere lå i det øverste decil, i forbindelse med finanskrisen i disse år oplevede negativ indkomst i et sådant omfang, at det trak gennemsnittet voldsomt ned. Fra 2012 er denne gruppes indkomst igen normaliseret. Det store dyk i første decils indkomst i perioden 2008 til 2011 afspejler derfor ikke nogen betydende ændring i indkomst for det store flertal i denne gruppe. Man kan sige, at medianindkomsten i første decil kun ændrede sig meget lidt i forhold til den gennemsnitlige indkomst. Hvad er forskellen på medianen og et gennemsnit?

Fra 2003 stiger de rigestes indkomster pludselig markant. Lad os beregne stigningen i indkomstuligheden fra det tidspunkt, hvor den for alvor tager fart. Man får trods alt det mest retvisende billede af en udvikling ved at måle fra det tidspunkt, hvor udviklingen starter.

9. Hvor meget er første decils indkomster steget i kroner og øre fra 2003 til 2016?
10. Hvor meget er tiende decils indkomster steget i kroner og øre fra 2003 til 2016?
11. Hvor stor er forskellen på indkomstfremgangen for henholdsvis første og tiende decil? Beregn både i kroner og øre og forholdet imellem de to indkomstfremgange. Hvor mange gange har tiende decil fået 100 kroner, hver gang første decil fik 100 kroner i perioden 2003-2016?
12. Det hævdes ofte, at den tiltagende ulighed dækker over, at alle bliver rigere, og at der blot er nogen, der bliver rigere end andre. Er det korrekt? Tip: Prøv at nærstudere, hvornår indkomsten i kroner og øre for første decil topper.

De laveste indkomstgrupper bruger en forholdsmeæssig større del af deres indkomst på mad og husleje end de højere indkomstgrupper. Hvis priserne på mad og husleje er steget hurtigere end forbrugerpriserne generelt, har de reelt mistet mere købekraft, end tabel 6.2 antyder.

13. Aflæs prisniveauet på fødevarer og bolig til sammenligning med forbrugerprisindekset på tabel 12.1 i Samfundsstatistik 2020. Hvis vi ser på prisudviklingen i boliger og fødevarer, skal vi så konkludere, at den reelle købekraft for de laveste deciler er højere eller lavere, end det fremgår af tabel 6.2?

### Diskussionsopgave 1: Årsagerne til den stigende ulighed

1. Lav en brainstorm over, hvad der kan være årsagerne til den stigende ulighed i henholdsvis Danmark og blandt et flertal af de tidligt industrialiserede lande.
2. Diskutér, hvilke årsager der formentlig skal tillægges størst betydning i Danmark.
3. Opstil en række hypoteser om, hvilke faktorer der kan have bidraget til den stigende ulighed i Danmark. Tip: Det skal være meget tydeligt, hvad I tror årsagssammenhængen er.
4. Kig alle tabeller og figurer igennem i kapitel 6 og 7 for at finde statistik, der kan underbygge eller tale imod de hypoteser, som I har opstillet, om, hvilke faktorer der kan have bidraget til den stigende ulighed i Danmark.
5. Argumentér på baggrund af jeres informationssøgning for, hvilke årsagsforklaringer på den stigende ulighed der er de væsentligste. Opstil alternative forklaringer, hvis jeres informationssøgning afslørede forhold, I ikke havde tænkt på.
6. Diskutér, om den stigende ulighed må anses for et problem for Danmark? Tip: Det skal være meget tydeligt, hvad I mener problemet består i.
7. Opstil hypoteser om, hvorledes den stigende ulighed kan have negative eller positive konsekvenser for Danmark. Tip: Det skal være meget tydeligt, hvad I tror årsagssammenhængen kan være.

8. Orientér jer bredt i dette hæfte for at finde statistik, der kan underbygge eller tale imod de hypoteser, som I har opstillet, om, hvilke effekter den stigende ulighed kan have haft for Danmark.
9. Argumentér på baggrund af jeres informationsøgning for, hvilke af jeres antagelser om ulighedens konsekvenser der kan støttes af empiriske observationer, og hvilke der kan modsiges af den empiriske udvikling.
10. Overvej til sidst, hvor sandsynligt det er, at de sammenhænge, I har argumenteret for, er årsags-sammenhænge. Tip: Hvis I kan observere en klar sammenhæng mellem stigende ulighed og en ændring vedrørende den faktor, I måler på, kan der meget vel være en årsagssammenhæng. Men det er alligevel muligt, at det ikke er tilfældet. Tænk på, at der kan være rigtig mange andre udviklinger, der kan have påvirket det, I måler, ud over blot udviklingen i uligheden.

### Diskussionsopgave 2: Har Thomas Piketty ret?

Den franske økonom Thomas Piketty har gjort det utænkelige. Udgivet en tyk bog om økonomi, der hedder noget med kapital, og er dertil blevet berømt. Men hvad er det, han siger? Har han ret? Passer Pikettys analyse på Danmarks tilfælde? Du kan få et overblik over Pikettys idéer ved at læse en gennemgang af hans bog, Kapitalen i det 21. århundrede, på: <http://magtøp penge.blogspot.com/2017/02/hvorfor-oplever-vi-konstant-stigende.html>.

Vores opgave er at svare på følgende spørgsmål: Hvordan kan vi gøre Piketty målbar? Hvordan mener Piketty uligheden risikerer at udvikle sig i fremtiden? Kan vi måle, om denne tendens allerede gør sig gældende? Opgaven kan også formuleres med samfundsfaglige termer. "Hvordan kan Piketty operationaliseres? Udled af Pikettys idéer en hypotese, og forklar, hvordan og med hvilken empiri denne hypotese kan efterprøves." Det er underforstået, at vi afprøver Pikettys hypotese på Danmark.

### Hvordan operationaliserer vi Piketty?

Piketty mener, at der findes en indbygget tendens i økonomien, nemlig at afkastet af en formue ( $r$  = interest rate) er større end vækstraten ( $g$  = growth). Hvis ikke formuer eller afkastet fra formuer beskattes tilstrækkeligt til at modvirke  $r > g$ , vil denne indbyggede tendens i økonomien automatisk føre til stigende ulighed, idet de formuendes formuer med renters rente vil vokse sig stadig større. Vi kan heraf udlede Pikettys hypotese: "Uligheden vil stige, fordi  $r > g$ ." Påstanden om  $r > g$  kan ikke som sådan bevises, men vi kan undersøge, om formuerne koncentrerer sig på stadig færre hænder. Hvis det ikke er tilfældet, må Pikettys ledende hypotese afvises for Danmarks vedkommende.

Vi har kun begrænset empiri om udviklingen i formuernes størrelse i Danmark. Det er nemlig først efter at Pikettys bog udkom, at Danmarks Statistik er begyndt at lave formueopgørelser. Du kan orientere dig om formuens størrelse og udvikling i Danmark i Samfundsstatistik 2020. Det fremgår, at formuen er væsentlig mere ulige fordelt end indkomsterne, og (når der ses bort fra pensionsopsparing) at formuen er steget eksklusivt for den rigeste tiendedel af befolkningen de seneste ti år.

Selv om vi mangler empiri, der mere omfattende kan måle udviklingen af formuernes fordeling, er det muligt gennem udviklingen i indkomstuligheden at få en indikator på udviklingen i formuefordelingen over en længere periode.

Eftersom formue genererer afkast (kapitalindkomst), vil større formuer generere større afkast. Det følger heraf, at Pikettys hypotese kan falsificeres, hvis de højeste indkomster ikke oplever stigende indkomst fra deres formue (hvis deres kapitalindkomst ikke er stigende), mens hypotesen vil blive styrket, hvis det kan påvises, de højeste indkomster har oplevet en betydelig stigning i den del af deres indkomst, der kommer fra afkast af deres formue.

Vi ved om stigningen i uligheden, at uligheden i indkomstfordelingen skyldes, at de højeste indkomster er gået markant mere frem i indkomst end de øvrige indkomster. Opmærksomheden samler sig om den rigeste tiendedel, og den rigeste hundrededel, og den rigeste tusindedel af befolkningen. Der tegner sig et billede af, at jo højere indkomstgruppe du befinder dig i, jo større indkomstfremgang har du fået. Den rigeste promille har fået større indkomstfremgang end den rigeste procent, der dog har fået



større indkomstfremgang end de rigeste 10 procent. Det fremgår af figur 6.6, at uligheden i højere grad er steget på grund af øgede indtægter fra kapitalindkomst (formueindkomst) end fra andre indkomster (løn m.v.). De formuendes formuer bliver større, og det giver større afkast, hvilket giver sig udslag i større (kapital)indkomst for de formuende.

Med andre ord ved vi, at uligheden kommer af, at de rige bliver rigere end den øvrige del af befolkningen, og vi ved også, at denne indtægtsstigning skyldes øget formueindkomst. Det styrker hypotesen om, at uligheden i Danmark stiger, fordi de højeste indkomster oplever en større stigning i kapitalindkomst, end de øvrige oplever i lønindkomst m.v. Der skal naturligvis tages forbehold for, at topindkomsternes formueindkomst er meget følsom over for konjunkturerne. Billedet bliver klarere, når vi får data, der gør det muligt at måle udviklingen over to komplette konjunkturcykluser.

Samtidig med at Danmark har oplevet stigende ulighed, er væksten taget af. Figur 13.3 viser, at vækstraten i Danmark er faldet historisk, et par år efter at uligheden er begyndt at stige. Det må dog understreges, at ulighed under alle omstændigheder kun kan være én komponent ud af flere, der kan have bidraget til lav vækst, hvis overhovedet. Sammenfaldet mellem historisk lave vækstrater og stigende formueafkast kan være en tilfældighed.

Men vi kan ikke komme uden om, at der er empirisk opbakning til hypotesen  $r > g$ . Hypotesen bliver yderligere styrket af det forhold, at det er skattelettelser, der har svækket progressiviteten i det danske skattesystem, og drevet uligheden op. Det er sænket marginalsat for kapitalindkomster og sænket arveafgift, der især svækker progressiviteten. Omfordelingen via indkomstskatterne er blevet svækket, som det antydes på figur 6.7. Piketty gør opmærksom på, at høje og progressive skatter kan modvirke  $r > g$ , og dermed større ulighed, sådan som det var tilfældet i tiden 1945-1980.

### Hvis du vil læse mere

#### Om den tiltagende ulighed blandt topindkomsterne:

"Uligheden i Danmark er nu højere end gennemsnittet for EU" af Balder Asmussen, 9. maj 2019. Artikel fra internetmagasinet Eftertryk.

"Stigende topindkomstandel i Danmark" af Jesper Kühl, Hans Jørgen Whitta-Jacobsen og Jakob Langager Christensen, 22. maj 2019. Analyse fra tænketanken Kraka.

#### Om årsagerne til uligheden:

"Globalisering og stigende økonomisk ulighed – økonomi eller politik?" af Jørgen Goul Andersen. Artikel fra tidsskriftet Økonomi & Politik, Nummer 1, årgang 91, 2018. Kan lokaliseres på djoef-forlag.dk.

"Stiger uligheden efter samme mønster som Piketty afdækker i Kapitalen i det 21. århundrede?" af Balder Asmussen. Artikel fra tidsskriftet Økonomi & Politik, Nummer 3, årgang 91, 2018. Kan lokaliseres på djoef-forlag.dk.

#### Om fremstillingen af den stigende ulighed i den offentlige debat:

"Guide til spin om ulighed" af Balder Asmussen, 14. februar 2019. Klumme fra Netavisen Pio.

"Der kommer flere fattige, selv om produktionen hele tiden vokser" af Balder Asmussen, 11. august 2020, Klumme fra Netavisen Pio.



# 7. SOCIAL ARV OG FATTIGDOM

## INDLEDNING

I dette kapitel behandles to temaer: fattigdom og social arv.

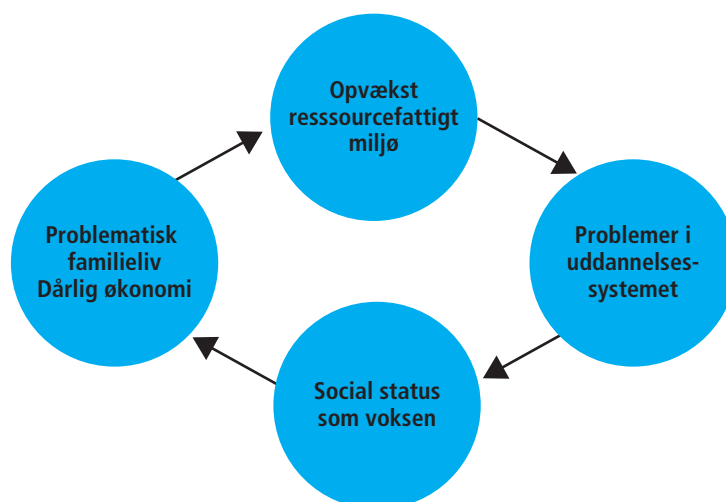
Hvordan er det gået med udviklingen i antal fattige i Danmark og i udvalgte lande? Hvilke forskelle er der mellem andel fattige i forskellige lande?

Arbejdet med at kortlægge mønstret for den stigende indkomstulighed er ikke helt ligetil. Vi kan måle uligheden på mange måder, men ingen opgørelse indfanger alle aspekter af uligheden.

Der vil altid være mindre forskelle på de metoder, hvormed de forskellige landes data er blevet indsamlet og optalt. Der er også forskel på, hvordan man måler fattigdom i forskellige undersøgelser. Ud over at beskrive udviklingen i fattigdom ser vi på problemer knyttet til at have en lav indkomst. Det drejer sig om trivsel og afsavn i dagligdagen.

Social arv er betegnelsen for den påvirkning, vi tager med os fra barndommen ind i voksenlivet. Social arv kan være positiv eller negativ. Kommer man fra et akademikerhjem, hvor begge forældre har karrierer og mentalt og økonomisk overskud, ender man højst sandsynligt i samme position. Kommer man derimod fra et hjem, hvor forældrene forlod uddannelsessystemet efter 9. klasse, ikke har et job og måske ikke har et stort overskud til deres børn, er der højere risiko for, at man selv ender uden uddannelse og uden job.

Der er sammenhæng mellem fattigdom og negativ social arv. Nedenfor er det angivet i en simpel model: Opvækst i et ressourcefattigt miljø handler ikke kun om økonomi, men fattigdom spiller en rolle. Manglende ressourcer kan give sociale og faglige problemer i uddannelsessystemet, der igen virker over i arbejdslivet som voksen, der igen påvirker de ressourcer, der er til rådighed i familien.



Modellen kan godt virke deterministisk. Det er problematisk. Menneskers muligheder er nok præget, men ikke determineret af vedkommende sociale miljø. Man kan også sige, at der er tale om chancelighed, men ikke en forudbestemt skæbne. I den sammenhæng bliver omfanget af social mobilitet og begrebet mønsterbrydere interessant. I det følgende er der opgaver til delemnerne fattigdom og social arv. Der skelnes mellem øvelsesopgaver, databehandlingsopgaver og diskussionsopgaver. Se mere herom i introduktionsafsnittet.

## FATTIGDOM

### ØVELSESOPGAVER

1. Figur 7.1 viser stigningen i relativ fattigdom blandt befolkningen generelt og blandt børn i Danmark. Der skelnes mellem gammel og ny definition. Redegør for de to typer definitioner (se noten), og sammenlign dem med udgangspunkt i figuren.
2. Diskutér relevansen af begrebet relativ fattigdom, og redegør for begrebets styrker og svagheder. Se også på opgørelsesmetoden i tabel 7.5.
3. Giv en karakteristik af udviklingen, som den kommer til udtryk i figur 7.1.
4. En anden metode er anvendt i tabel 7.4. Sammenlign udviklingen i Danmark med de øvrige nævnte lande.
5. Sammenhængen mellem trivsel (tilfredshed) og økonomi er belyst i tabel 7.2. Hvad kan konkluderes på grundlag af tabellen?

### DATABEHANDLINGSOPGAVER

1. Lav et diagram på grundlag af tabel 7.5 over andel under fattigdomsgrænsen af hvide, sorte og hispanic generelt. Brug årstallene 2000, 2010, 2015 og 2018.
2. Lav også et diagram for familier med enlig mor (samme årstal).

### DISKUSSIONSOPGAVER

1. Diskutér, hvad det vil sige at være økonomisk sårbar. Tag udgangspunkt i tabel 7.1.
2. Er det noget pjat at snakke om fattigdom i Danmark? Hvad viser tabel 7.6? Hvad synes I?

## SOCIAL ARV

### ØVELSESOPGAVER

1. Livet i de sociale klasser vedrører forskellige forhold. Hvem leger man med? Hvem er man sammen med i ungdomskulturen, og hvem danner man par med?
2. Hvad viser tabel 7.7 og 7.8 om livet i de sociale klasser?
3. Hvad kan udledes af figur 7.3 og tabel 7.10 om uddannelsens betydning for den sociale arv?
4. Hvad forstås ved begrebet mønsterbryder? Hvordan har man målt mønsterbrydere i figur 7.7 og 7.8? Hvad viser diagrammerne?

### DATABEHANDLINGSOPGAVE

1. Anvend tabel 7.9. Kopiér den til ny Excel-fil.
2. Lav tabelhovedet om til 1. kvintil, 2. kvintil, 3. kvintil, 4. kvintil og 5. kvintil.
3. Markér den nye tabel, og indsæt punktdiagram. Markér punkterne blandt 20 procent fattigste.
4. Højreklik og tilføj tendenslinje. Den skal være lineær. Klik også på "vis ligning" og på "vis R-kvadratet".
5. Gør tilsvarende for de 20 procent rigeste.
6. Kig igen på tabellen med tilhørende note. Hvad kan konkluderes ud fra tabel og figur?

### DISKUSSIONSOPGAVE

1. Diskutér de to synspunkter nedenfor. Inddrag relevante tabeller og figurer. Start med figur 7.5.

#### **To synspunkter.**

Vi tænker på Danmark som én stor middelklasse. Men vores sociale klasse er afgørende for, hvor meget vi tjener, hvor godt børnene klarer sig i skolen, vores sundhed og arbejdsmiljø – ja selv vores valg af ægtefælle. Og classeskellene vokser.

Klassesamfund? Det er da noget, som var der i gamle dage – ligesom kakkelovnen, toiletet på trappen og det sort-hvide tv. I dag er danskerne én stor middelklasse, lige med undtagelse af misbrugere, hjemløse og andre socialt udsatte.

Information, 29.okt. 2012

# 8. POLITISK MENINGS- DANNELSE OG MEDIER

## INDLEDNING

Medierne har direkte og indirekte stor betydning i dansk politik. Megafon spurgte danskerne om, hvem der havde størst indflydelse i Danmark. 42 procent mente, at medierne har størst indflydelse i Danmark (Politiken, 23. juli 2017). Det siger måske ikke så meget om den reelle indflydelse, medierne har, men meget om befolkningens opfattelse af medierne som en vigtig faktor.

Vi skal se nærmere på forskellige typer af medier.

Historisk har dagbladene haft en vigtig funktion som meningsdannere først som partipresse senere med et mere bredt sigte på modtagere. De senere år har konkurrencen med andre medier ramt dagspressen hårdt.

Tv spiller stadig en stor rolle i danskernes hverdag. Det gælder generelt. Der er dog ændringer i både udbud, og hvad man ser. Der er væsentlig forskel på forskellige grupper både med hensyn til alder og erhverv.

Vigtigt for den politiske meningsdannelse er nyhedsformidlingen. Vi skal se på forskellige nyhedskilder.

Nyhedsformidling i forbindelse med valg har særlig interesse for den politiske meningsdannelse. Her skal vi se på nyhedsformidling både fra brugernes side og fra de politikere, der anvender medier i valgkampen.

I det følgende er der opgaver til hvert delemne. Der skelnes mellem øvelsesopgaver, databehandlingsopgaver og diskussionsopgaver.

## DAGBLADENE

### DATABEHANDLINGSOPGAVER

1. Lav et indeks over udviklingen i antal læsere af hverdagsaviser, landsdækkende og regionale (tabel 8.3).
2. Lav et indeks over dagbladenes reklameindtægter (tabel 8.13). Hvad kan konkluderes på baggrund af jeres indeks?

### ØVELSESOPGAVER

(Tabel 8.1 – 8.3 og 8.13)

1. Hvad forstås ved dækningsgrad?
2. Undersøg, hvem der især læser Berlingske, Politiken og Jyllands-Posten. (Sammenlign med hele befolkningen).
3. Hvad viser tabel 8.2 om udviklingen i de udvalgte avisers dækningsgrad?
4. Hvilke aviser er særlig hårdt ramt?
5. Hvor meget har dagbladene mistet på reklameindtægter?
6. Hvad har afløst dagbladenes reklamer?

## TV

### ØVELSESOPGAVER

1. Hvordan har tv-forbruget udviklet sig? Undersøg udviklingen frem til 2012 og udviklingen fra 2012 til 2019 (tabel 8.4).
2. Hvad viser tabel 8.6 og figur 8.2 om anvendelsen af streamingtjenester?
3. Sammenlign TV 2's og DR1's udbud af nyheder, aktualitet og debat og deres udbud af dramatik og fiktion? Hvad viser kolonnerne med omkostninger? (Tabel 8.5).
4. Hvilken sammenhæng mon der er mellem det, man kan se om omkostninger, og det, der fremgår om programudbudet?
5. Undersøg forskellige gruppers tv-forbrug på grundlag af figur 8.1.

### DISKUSSIONSOPGAVER

1. Hvilke programtyper synes I er vigtige at se?
2. Hvorfor synes I det?
3. Er det et problem, hvis man næsten udelukkende ser tv via streamingtjenester?
4. Tag stilling til den udvikling, der beskrives i teksten nedenfor.

#### Samsening

2,3 millioner danskere sad bag skærmen og ærgrede sig, da fodboldlandsholdets Nicolai Jørgensen brændte det afgørende straffespark mod Kroatien i VM-ottendedelsfinalen – og 6 ud af 10 ærgrede sig i selskab med andre. Ved håndboldlandsholdets OL-finale i 2016 var 2 ud af 3 seere i selskab med andre, og da Danmark vandt det legendariske europamesterskab i fodbold over Tyskland ved EM i 1992, delte 8 ud af 10 triumfen med for eksempel venner og familie i stuen. Men ser man bort fra eksempelvis sport og andre store begivenheder, der sker her og nu, bliver der faktisk stadig længere mellem programmerne, vi ser sammen med andre. Faktisk har den såkaldte samsening på traditionelt tv i 2018 ligget på det laveste niveau, siden målingen af seertal begyndte i 1992. Samsening defineres som tv-sening, hvor mere end én person sidder foran skærmen.

Kilde: Jan Dohrmann, DR, 22. december 2018.

# NYHEDSFORMIDLING

## ØVELSESOPGAVER

1. Figur 8.3 består af to dele. I den venstre del spørges til, hvad man har brugt som kilde til nyheder inden for den sidste uge. I den højre del, hvilke af de nyhedsmedier, man har brugt, der opfattes som vigtigst.
2. Hvad viser figuren om de forskellige nyhedsmedier 2013-2020?
3. Unge og ældre bruger forskellige nyhedsmedier. Hvad viser tabel 8.7?
4. Tabel 8.9 er en international undersøgelse af befolkningernes tiltro til nyhedsmedier. I hvilke lande er tiltroen til medierne særlig lav?
5. Hvad viser tabellen om tiltroen til sociale medier?
6. Er der nogen mere specifikke konklusioner, I er blevet opmærksomme på?

## DISKUSSIONSOPGAVER

1. Har Jacob Ohme ret i, at de sociale medier er unges vigtigste nyhedskilde?
2. Sammenhold tabel 8.7 med jeres egne erfaringer.
3. Hvilke problemer er der forbundet med den fremtidsudvikling, Jacob Ohme forudser?

### **Sociale medier slår de gamle af pinden**

Der er en meget klar årsag til, at partierne er begyndt at satse så målrettet på at være til stede på de sociale medier. Da valgkampen buldrede af sted i maj og juni sidste år, var sociale medier nemlig førstegangsvælgeres vigtigste kilde til politisk information. "Det kommer måske ikke som den store overraskelse, men sociale medier er hovedkilden for førstegangsvælgerne til politisk information," siger Jakob Ohme.

Selv om det muligvis ikke er den store overraskelse, at de unges væsentligste nyhedskilde er de sociale medier, giver det med Jakob Ohmes ord et blik ind i fremtiden. Og her kan vi godt forvente store forandringer: "Hvis man sammenligner de to aldersgrupper, giver det er hint om, hvordan fremtiden kommer til at se ud. Hvis medieforbruget er kendetegnende for generationen af førstegangsvælgere, kan offline-medierne miste deres indflydelse i fremtiden. Om 30 år kan offline-medierne have lige så lille en udbredelse blandt de 50-årige, som de i dag har blandt førstegangsvælgerne."

Konklusionen er dermed klar: "Med tiden vil de sociale medier blive den væsentligste kilde til politisk information," vurderer Jakob Ohme.

Kilde: Videnskab.dk

# MEDIER OG POLITIK

## ØVELSESOPGAVER

(Tabel 8.10-8.12 og figur 8.4-8.6)

1. Sammenlign vælgernes politiske dagsorden i 2015 med tidligere år.
2. Hvilken udvikling har der været i vælgernes politiske dagsorden fra juni 2018 til maj 2019?
3. Sammenlign vælgernes vigtigste politikområder i forbindelse med valgkampen med mediernes dagsorden.
4. Undersøg, hvornår vælgerne beslutter sig for, hvilket parti de vil stemme på. Se specielt på udviklingen fra 2001 til 2019.
5. Hvad viser figur 8.6 om sammenhængen mellem "talking abouts" på Facebook og partiernes stemmetal?
6. Hvad viser tabel 8.12 om vælgernes syn på politisk kommunikation ved valget 2019?

### Politikerne og medierne, folketingsvalget 2015

Vi har spurgt kandidaterne, om de har anvendt en lang række kampagneredskaber i deres valgkamp op til folketingsvalget 2015. De traditionelle kampagneredskaber blev anvendt af flest kandidater, og de blev brugt lige så meget i 2015 som ved 2011-folketingsvalget.

Kilde: "Folketingskandidaternes valgkamp" i Kasper Møller Hansen og Rune Stubager: "Oprør fra udkanten", Jurist- og Økonomforbundets Forlag, 2017.

Jeg skrev i begyndelsen af maj, at Facebook-likes er ligegyldige i politik. Det gjorde jeg, fordi jeg mener, det er vigtigst at holde øje med engagementsniveauet på Facebook, nemlig det tal, Facebook kalder "Talking about". Talking about måler groft sagt al interaktion med en Facebook-side. Det er vigtigt, da det er interaktion med en side og dens indhold, der får det til at sprede sig.

Kilde: Kommentar af Mikkel Freltoft Krogsholm, Altinget, 23. juni 2015.

## DATABEHANDLINGSOPGAVE

1. Figur 8.6 er et eksempel på lineær regression. Hvad er formålet med at lave en regressionsanalyse?
2. Hvad udtrykker  $R^2 = 0,8649$ ?
3. Hvad viser forskriften  $Y = 35,262x + 5301,4$ ?

## DISKUSSIONSOPGAVE

1. Hvis I nu var spindoktorer og skulle vejlede jeres kandidat til folketingsvalget, ville I så anbefale brugen af sociale medier? Med hvilken strategi og på hvilken måde?



### **Førstegangsvælgere og sociale medier**

Man ved dog ikke meget om, hvordan denne særlige gruppe borgere udnytter det nye mediemiljø som politisk informationsudbyder under en national valgkamp. Derfor er vi nødt til at vide mere om, hvor modtagelige førstegangsvælgere er for sociale medier som kilde til kampagneinformation i almindelighed og til nye former for politisk kommunikation.

Brugerne kan modtage politiske oplysninger (dvs. direkte politisk kommunikation) via sociale medieplatforme på flere forskellige måder (for eksempel regelmæssige nyhedsindlæg eller betalt, personlig reklame fra politiske aktører). Den direkte kommunikation er et særligt kendetegn ved sociale medieplatforme. Politisk mikromålretning (dvs. betalt, personlig reklame) er en måde, hvorpå politiske aktører kan nå ud til bestemte grupper af vælgere.

Kilde: Jacob Ohme: "Når digitale indfødte kommer ind i vælgerne: Politiske sociale medier brug blandt første gang vælgere og dens virkninger på kampagnen deltagelse." Tidsskrift for informationsteknologi og politik 9/5 2019.

# 9. POLITIK – VÆLGERNE

## INDLEDNING

Vælgerne og vælgeradfærd er centralt for forståelsen af politik i et demokratisk samfund som det danske. I forbindelse med vælgeradfærd skelner man mellem classvoting og issue voting. Traditionelt har der været en tydelig sammenhæng mellem den sociale klasse, man tilhørte, og det parti, man tilsluttede sig. Er det stadig sådan? Eller er det de politiske sager, "issues", man orienterer sig imod?

En anden problemstilling vedrører betydningen af køn og alder. Afspejler forskellige værdier hos mænd og kvinder deres valg af parti? På samme måde med alder. En gammel talemåde er, at man som ung stemmer med hjertet og som ældre stemmer med hjernen.

Et andet vigtigt skel er mellem fordelingspolitik og værdipolitik. Fordelingspolitik handler om økonomi og fordeling af samfundskagen. Værdipolitik er et fælles udtryk for andre typer af værdier, der har dannet nye skel i vælgergruppen.

I forbindelse med valg er der særligt fokus på vælgerens partiskift. Der foregår ganske store vælgervandringer partierne imellem. Vi vil her specielt se på, hvad der skete i forbindelse med valget 2019.

En sidste problemstilling, der belyses i dette afsnit af Samfundsstatistik, er spørgsmålet om vælgerens tillid til politikerne. Vi skal se på udvikling og på nogle af de baggrundsfaktorer, der har betydning for spørgsmålet om tillid.

I det følgende er der opgaver til hvert delemne. Der skelnes mellem øvelsesopgaver, databehandlingsopgaver og diskussionsopgaver.

## CLASVOTING

### DATABEHANDLINGSOPGAVER

Tabel 9.1 og 9.2

1. Lav en tabel over, hvor mange procent af de forskellige stillingsgrupper der i slutningen af 2019 angav at ville stemme på arbejderpartierne (Enhedslisten, SF og Socialdemokraterne), og hvor mange der ville stemme på traditionelle borgerlige partier (Liberal Alliance, Konservative og Venstre).
2. Hvad viser tabellerne om sammenhængen mellem social klasse og partivalg?
3. Er kvinder mere venstreorienterede end mænd?
4. Del partierne op i forskellige grupper venstreorienterede, højreorienterede og en mellemgruppe. Lav et søjlediagram med venstreorienterede mænd og kvinder og højreorienterede mænd og kvinder. Hvad kan konkluderes herudfra?

### ØVELSESOPGAVER

(Tabel 10.1 og 10.2)

1. Hvilke partier er særligt populære hos unge i forhold til andre aldersgrupper?
2. Lad hver elev i gruppen vælge en stillingsgruppe, og redegør for mere markante forskelle i forhold til, hvordan alle vælgere stemmer?
3. Se nærmere på de vælgere, der tjener mindst 800.000. Hvordan stemmer de, når man sammenligner med alle vælgere? Forklar den konklusion, I er nået frem til.

## VÆLGERVANDRINGER

### ØVELSESOPGAVER

(Tabel 9.7)

1. Man skelner mellem marginalvælgere og kernevælgere. Forklar forskellen. Hvilke af partierne har forholdsvis mange kernevælgere?
2. Undersøg bevægelserne mellem blokkene (A, B, F, Ø) og (C, O, V, I). Halvdelen kan se, hvor stor en andel af partiernes vælgere i partier i den røde blok der er gået til partier i den blå blok. Den anden halvdel kan tilsvarende se på partierne i den blå blok.

## FORDELINGSPOLITIK OG VÆRDIPOLITIK

### ØVELSESOPGAVER

(Tabel 9.9 og figur 9.3)

1. Hvad menes med en venstreorienteret holdning i fordelingspolitikken?
2. På hvilke fordelingspolitiske emner er vælgere mere højreorienterede end venstreorienterede? Og omvendt hvor er de mere venstreorienterede?
3. Karakterisér udviklingen i fordelingspolitiske opfattelser fra 1990 til 2019.
4. Hvad menes med en venstreorienteret holdning i værdipolitikken?
5. Hvordan har udviklingen været i holdningen til de nævnte værdipolitiske emner?
6. Redegør for, hvad der kan konkluderes på grundlag af figur 9.3.

PS: Opinionsbalancer: I noten til tabellen står, at det antal, der er enig i højreorienteret synspunkt, trækkes fra det antal, der er enig i venstreorienteret synspunkt.

Som eksempel nævnes, at 34 procent var enig i "højere indtægter burde beskattes hårdere end i dag", 39 procent var imod. Det giver en opinionsbalance på -5. Eksemplet vedrører 2007 og ikke 2005, som angivet i noten.

### DISKUSSIONSOPGAVE

1. Forestil jer, at I selv deltog i undersøgelsen og fik stillet de spørgsmål, der er nævnt i noten i tabel 9.9. Er jeres holdninger mest venstreorienterede eller højreorienterede? I må godt skelne mellem fordelingspolitik og værdipolitik.

## TILLID TIL POLITIKERNE

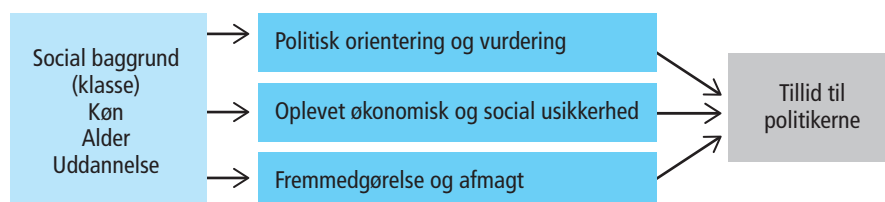
### DISKUSSIONSOPGAVE

1. Hvilke af de seks mål for tillid i tabel 9.6 synes I giver det bedste billede af vælgernes tillid til politikerne (I må godt vælge flere mål)?

### ØVELSESOPGAVER

1. Med udgangspunkt i, hvad I har bestemt jer for i spørgsmålet ovenfor, skal I redegøre for, hvad tabel 9.6 siger om vælgernes tillid til politikerne.
2. Nedenfor er præsenteret en model for sammenhængen mellem forskellige faktorer og vælgernes tillid til politikerne. Lektor i politologi Johannes Andersen, der er ophavsmand til modellen, skriver herom: "Når vælgerne går fra at have almindelig tillid til politikerne i 2007, til at det er under halvdelen, der har det i 2015, kan der være tale om en politisk reaktion på en given udvikling, der har fået vælgerne til at udvikle en opfattelse af, at politikerne har svigtet deres ansvar." Men det kan også hænge sammen med andre faktorer, skriver Johannes Andersen. Han nævner her, "at der kan være tale om, at vælgere oplever en social usikkerhed". Endelig nævnes, at der "kan være tale om en personlig udvikling i vælgeren selv, hvor han eller hun (...) ikke længere tror på egne evner til at gøre sig gældende". Redegør for modellen med jeres egne ord.
3. Hvilken del af modellen belyses af figur 9.1?
4. Hvad kan konkluderes ud fra figuren?
5. Analysér på samme måde figur 9.2.

### MODEL FOR VÆLGERNES TILLID TIL POLITIKERNE



Kilde: Kasper Møller Hansen og Rune Stubager: "Oprør fra udkanten" Jurist- og Økonomforbundets Forlag 2017.

# 10. FORHOLDET MELLEM PARTIERNE

## INDLEDNING

De politiske partier er vigtige organer i det politiske system. Det er igennem dem, at der skabes forbindelse mellem vælgerne og dem, der styrer. Når man vurderer partiernes indbyrdes styrke og samarbejdsmuligheder, siges ofte, at det handler om at tælle til 90. Folketinget har 179 medlemmer, og 90 er altså et flertal. Så enkelt er det ikke, men der er ikke tvivl om, at resultatet, når der holdes folketingsvalg, er af afgørende betydning for partiernes muligheder for indflydelse.

Vi vil starte med at belyse det seneste folketingsvalg i 2019. I forlængelse heraf belyses styrkeforholdet mellem partierne i historisk perspektiv. Dernæst sættes fokus på forskelle mellem partierne med hensyn til, hvilke vælgergrupper de formår at appellere til.

Ud over at tiltrække vælgere er det vigtigt for partierne at have en stærk medlemsorganisation. Partierne er professionelle organisationer, hvor ressourcer i form af dygtige ansatte i partiorganisationen har stor betydning. Derfor er partiernes økonomi vigtig. Det samme gælder antallet af medlemmer. Ud over kontingent er medlemmerne vigtige for udbredelsen af partiets synspunkter.

I det følgende er der opgaver til hvert delemne. Der skelnes mellem øvelsesopgaver, databehandlingsopgaver og diskussionsopgaver.

## FOLKETINGSVALGET 2019

### ØVELSESOPGAVER

Danmark er opdelt i 92 opstillingskredse, der indgår i i alt 10 storkredse.

Figur 10.1 giver et overblik over, hvilke partier der var størst i de enkelte opstillingskredse.

1. Hvad viser figuren om valget 2019, når man sammenligner de forskellige landsdele?
2. Hvad er der sket i 2019 sammenlignet med 2015?
3. I tabel 10.1 er en opgørelse af alle partier og alle gyldige stemmer. Tag fat i hvert enkelt parti, og se på, hvor de har klaret sig bedst.

## DATABEHANDLINGSOPGAVER

1. I statistikbanken kan I finde tal for jeres eget lokalområde – Statistikbanken.dk Vælg "Befolkning og valg" og Valg. Udvælg den storkreds, I hører til. Her kan I så vælge jeres lokalområde og markere de forskellige partier. Efter at have klikket på 'vis tabel' kan I vælge at lægge tallene i Excel, og her beregne de enkelte partiers procentandel.
2. Seneste megafonmålinger før valget: 1.800 respondenter har medvirket.

Procent	Soc. dem.	Rad.	Kons.	SF	DF	Kr.D.	Vens.	Lib.A.	Enhedsl.	Alt.	Nyb.
4/9	26,4	7,8	5,9	8,1	10,3	1,7	20,7	2,8	8,1	2,9	2,7
Usikkerhed											
Fra											
Til											

Kopier eller indskriv i Excel.

Beregn usikkerhed og intervallet fra og til, og før det ind i tabellen.

Følgende formel anvendes

$$\pm 1,96 \sqrt{\frac{p(100-p)}{n}}$$

hvor p er andelens størrelse og n er stikprøvens størrelse.

Beregning af statistisk usikkerhed i regnearket:  $=1,96 * \text{KVROD}((p*(100-p)/n))$ , hvor p er partiprocent og n = antallet respondenter (i dette tilfælde 1.800)

## ØVELSESOPGAVER

1. I tabel 10.2 er de 175 mandater, der hører til selve Danmark, fordelt mellem partierne. De 4 mandater, der vælges på Færøerne og i Grønland, er ikke med her.
2. Sammenlign resultatet af valget i 2019 med valgene i 2015, 2001, 1990 og 1981. Hvad viser sammenligningen?
3. Figur 10.2 viser regeringsdannelsen. Hvad har kendetegnet regeringsdannelsen fra 2000 til 2019?

## STYRKEFORHOLDET PARTIERNE IMELLEM

### ØVELSESOPGAVER

(Tabel 10.3, figur 10.2 og 10.3)

1. Partiernes stemmetal varierer meget. Hvordan har udviklingen været for de røde partier: Socialdemokraterne SF og venstrefløj?
2. Hvordan har udviklingen været for de borgerlige partier, Venstre, konservative og Liberal Alliance?
3. Hvilke muligheder har vælgerne givet den værdipolitiske højrefløj (Dansk Folkeparti og Nye Borgerlige)?
4. I figur 10.3 kan det være interessant at følge 50 procent-linjen. I 1990 var socialdemokraterne sikre på, at de havde vundet valget, men som det fremgår af figur 10.2, gav det ikke regeringsmagten. Hvad kan årsagen til det være?

## HVEM APPELLERER PARTIERNE TIL?

### ØVELSESOPGAVER

(10.5, 10.6 og figur 10.4)

1. Partiernes vælgerprofil fortæller, hvor meget enkelte befolkningssegmenter fylder i partiernes vælgergruppe. Sammenlign partierne med hensyn til vælgernes indkomst. Del vælgerne i 3 grupper: (1) under 300.000, (2) 300.000-499.999 og (3) 500.000 og derover.
2. Mænd og kvinder knytter sig til forskellige partier. Hvilke er typisk mandepartier, og hvilke er kvindepartier? Er det noget, I kender til i forvejen?
3. På samme måde kan figur 10.4 bruges til at se på, hvordan partierne tiltrækker unge vælgere. Tabel 10.5 ser på betydningen af uddannelse.
4. Hvad kan konkluderes ud fra figur 10.4 og tabel 10.5?

### DISKUSSIONSOPGAVE

1. En gammel forestilling er, at unge stemmer med hjertet (idealistiske), men når de bliver ældre i højere grad stemmer med hovedet, med mere fokus på egne interesser. Tag stilling til påstanden og synspunkterne i nedenstående tekst.



Hvis Folketinget alene skulle sammensættes af unge vælgere mellem 18 og 24 år, ville rød blok – inklusive Alternativet – stå til en markant valgsejr onsdag den 5. juni. Samlet står partierne i rød blok til at få 104 ud af de 175 mandater, der bliver fordelt i Danmark. Omvendt ville blå blok kun kunne samle 60 mandater, hvis man ikke medregner Stram Kurs' 11 mandater. Det viser en ny analyse, som professor Kasper Møller Hansen har lavet for Altinget. Hos de unge er magtpartierne S og V stadig landets to største partier med henholdsvis 31 og 22 mandater. Alternativet, der ellers står relativt dårligt i målingerne for alle aldersgrupper, har godt fat i de unge og står til 19 mandater. Og på den yderste højrefløj er det interessant at bemærke, at Dansk Folkeparti og Stram Kurs med YouTube-fænomenet Rasmus Paludan i spidsen begge står til 11 mandater. "Mens DF og Nye Borgerlige har fat i en ældre gruppe af indvandrings skeptikere, ser vi en del unge mænd, der er mere på sociale medier, som bakker op om Paludans projekt. Det skyldes blandt andet YouTube, hvor Stram Kurs startede sin base," siger Kasper Møller Hansen.

Kilde: Peter Pagh-Schlegel, Altinget, 29. maj 2019.

## PARTIERNES ORGANISATION

### ØVELSESOPGAVER

(Tabel 10.7)

1. Hvordan er det gået med partiernes medlemstal? Se først på de gamle "klassepartier": Socialdemokraterne, Radikale Venstre, Venstre og Konservative. Dernæst på de øvrige.
2. Hvilke partier må siges at have en stærk økonomi, og hvilke står lidt svagere?
3. Hvilke forskelle er der på de indtægtskilder, de har?
4. Vær opmærksom på, at den offentlige støtte, herunder gruppestøtten, ændres når et parti får flere eller færre mandater, jævnfør noten til tabel 10.7. Det har stor betydning for Dansk Folkeparti.

# 11 POLITISKE SYSTEMER I DANMARK OG EU

## INDLEDNING

Det danske politiske system indeholder mange processer. I dette afsnit er det kun en mindre del, der belyses. Andre aspekter findes i afsnittene om vælgerne, de politiske partier og afsnittet om politisk meningsdannelse og medier.

Her skal vi se dels på Folketingets arbejde med blandt andet lovgivning, dels på EU-beslutningernes betydning for lovgivningen i Danmark.

Folketingsvalg er behandlet i foregående afsnit. Der er en række andre valg af betydning for Danmark både internt og i forhold til EU.

Det drejer sig om de valg til kommuner og regioner, der fandt sted i efteråret 2017.

Andre valg er valgene til Europa-Parlamentet og en række folkeafstemninger om Danmarks forhold til EU.

## FOLKETINGETS ARBEJDE OG EU'S BETYDNING FOR LOVGIVNINGEN

(Tabel 11.1 og figur 11.1)

### DATABEHANDLINGSOPGAVE

1. Lav et indeks, der kan beskrive udviklingen i antallet af lovforslag, beslutningsforslag, § 20-spørgsmål, antal udvalgsmøder og antal udvalgssamråd. Vælg selv, hvilket år I vil bruge som basisår.

### ØVELSESOPGAVER

1. Redegør for de former for folketingsarbejde, der er nævnt i tabel 11.1. Se boks nedenfor.
2. Beskriv udviklingen i Folketingets arbejde på grundlag af det indeks, I har lavet.
3. Hvad forstås ved EU-direktiver? Find eventuelt oplysninger herom i EU-Oplysningen på eu.dk. Se under EU's love.
4. Hvad kan konkluderes om EU-beslutningernes betydning for dansk lovgivning på basis af figur 11.1?

### Begreber i forbindelse med Folketingets arbejde

#### Lovforslag

Folketinget behandler to typer forslag: lovforslag og beslutningsforslag. Et lovforslag behandles tre gange i Folketingssalen. Hvis det vedtages, bliver det til en gældende lov, når dronningen og en minister har skrevet loven under i statsrådet, og når den er offentliggjort på [www.lovtidende.dk](http://www.lovtidende.dk).

#### Beslutningsforslag

Folketinget behandler lovforslag og beslutningsforslag. Både ministre og folketingsmedlemmer kan fremsætte lovforslag og beslutningsforslag, men typisk vælger folketingsmedlemmerne at fremsætte beslutningsforslag frem for lovforslag, fordi de ikke er så omfattende og tidskrævende at skrive. Beslutningsforslag er karakteriseret ved at indeholde et klart formuleret politisk budskab og et pålæg eller en opfordring til regeringen om at fremsætte et lovforslag, der udmønter budskabet. Et beslutningsforslag behandles to gange i Folketingssalen, og hvis det vedtages, bliver det ikke direkte til en gældende lov. Men ministeren på det pågældende område vil efter de almindelige parlamentariske regler være forpligtet til at udmønte beslutningen.

#### Folketingets udvalg

En stor del af folketingsarbejdet foregår i udvalgene. Udvalgene behandler de lovforslag, som Folketinget henviser til dem efter 1. behandling, og udvalgene fører parlamentarisk kontrol med regeringen. Desuden holder udvalgene sig løbende orienteret om udviklingen på deres fagområde ved blandt andet at arrangere høringer og tage på studieture. En væsentlig del af udvalgsarbejdet består i, at medlemmerne af udvalget stiller spørgsmål til ministrene. Det kan være til skriftlig besvarelse eller til mundtlig besvarelse (samråd).

#### Forespørgsler

Et eller flere medlemmer kan tage initiativ til en bred debat i Folketingssalen om et givet emne ved at indlevere en forespørgsel (grundlovens § 53 og FFO § 21). Normalt står der flere medlemmer, eventuelt flere folketingsgrupper, bag en forespørgsel.

#### Redegørelser

En minister kan give Folketinget en redegørelse for et offentligt anliggende (FFO § 19, stk. 4). Traditionelt er en redegørelse en orientering om et generelt emne, et helt sagsområde eller et lovgivningsområde, der gives i samlet, normalt skriftlig, form uden at være svar på spørgsmål fra Folketinget. En redegørelse fremkommer således normalt på initiativ fra ministeren, og formålet vil ofte være at inddrage Folketinget i regeringens overvejelser om ændret lovgivning på et område. Ved at afgive en redegørelse og sikre, at den kommer til debat, får regeringen på et tidligt tidspunkt en tilkendegivelse om folketingsgruppernes holdning. Folketinget inviteres således til at medvirke ved udformningen af de politiske hovedlinjer i regeringens lovforslag eller af regeringens politik på områder, hvor der ikke lovgives.

#### Spørgsmål fra enkeltmedlemmer (§ 20-spørgsmål)

Hvis et medlem ønsker at indhente oplysninger om et offentligt anliggende, kan dette ske ved et spørgsmål til en minister. Den almindelige betegnelse for disse spørgsmål er § 20-spørgsmål, fordi de er nævnt i forretningsordenens § 20, og de kan stilles til enten mundtlig eller skriftlig besvarelse. Hver onsdag er der spørgetid i folketingssalen, hvor ministrene besvarer de spørgsmål, som medlemmerne senest tre hverdage forinden har ønsket at få mundtligt svar på.

Kilde: "Håndbog i folketingsarbejde", Folketinget, okt. 2015.

## VALG OG FOLKEAFSTEMNINGER

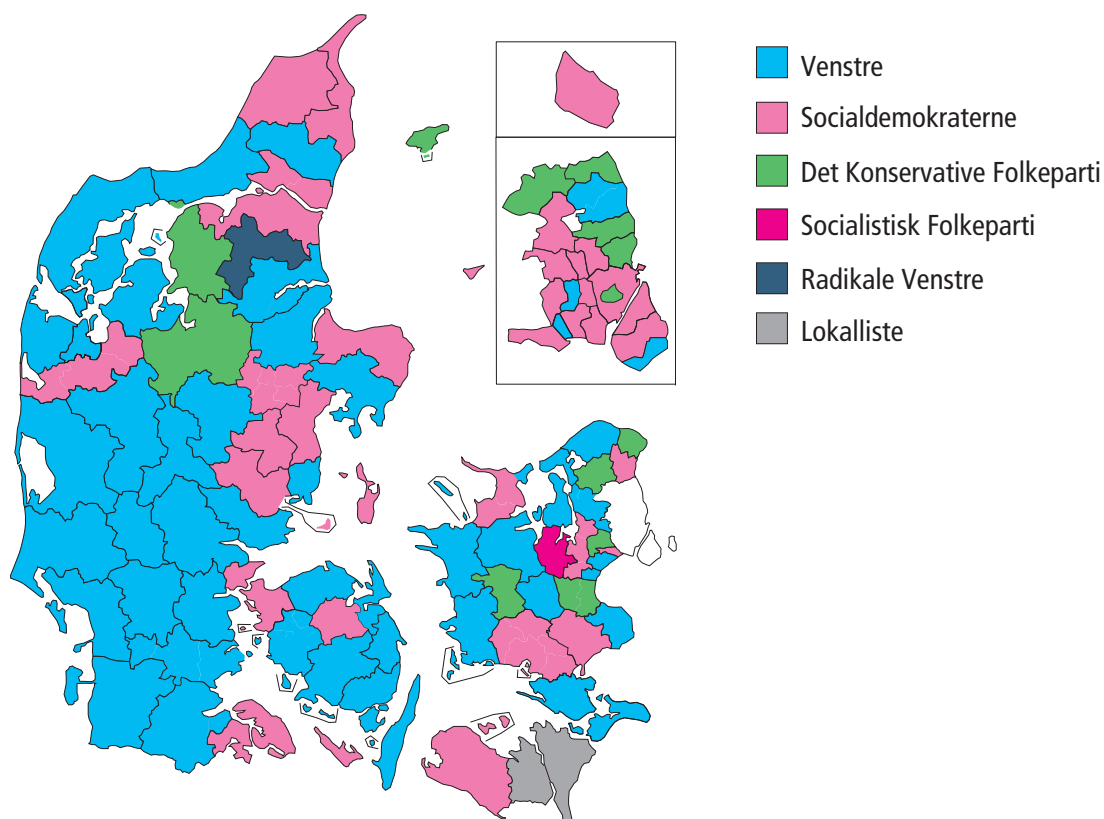
### DATABEHANDLINGSOPGAVE

1. Kommunalvalget 2017: Beregn, hvor stor en andel af partiernes opstillede og valgte kandidater der udgjordes af kvinder (tabel 11.5). Hvad viser det om de enkelte partier?
2. Hvorfor er andelen generelt større blandt de valgte end de opstillede?

### ØVELSESOPGAVER

1. Sammenlign resultatet geografisk af kommunalvalget 2017 og 2013 (figur 11.2 og figur nederst).
2. Valget til Europa-Parlamentet fremgår af tabel 11.2. Folkebevægelsen mod EU og JuniBevægelsen var to græsrodsorganisationer. Hvordan har udviklingen været i tilslutningen til dem?
3. Hvordan er det gået for de politiske partier efter 1999?
4. I tabel 11.3 er resultatet af de seneste europaparlamentsvalg for alle EU-landene.
5. Redegør for, hvilke grupper der findes i Europa-Parlamentet i 2020 (brug oplysningerne i noten). Hvilke grupper indgår de danske repræsentanter i?
6. Hvordan har udviklingen været for de tre største grupper 2004-2020?
7. Hvordan er styrkeforholdet mellem de forskellige partigrupper i Europa-Parlamentet 2020 sammenlignet med 2014?
8. Redegør for de forskellige folkeafstemninger i tabel 11.4. Se nedenstående link: [https://da.wikipedia.org/wiki/Danmarks\\_EU-medlemskab](https://da.wikipedia.org/wiki/Danmarks_EU-medlemskab)

### FORDELING AF BORGMESTRE PÅ PARTIER EFTER KOMMUNALVALGET I NOVEMBER 2013



Kilde: Kommunernes Landsforening.

### DISKUSSIONSOPGAVE

1. Læs hos EU-Oplysningen <https://www.eu.dk/da/danmark-i-eu/de-danske-forbehold> om de fire danske EU-forbehold. Diskutér, om et eller flere af forbeholdene bør opgives. Diskutér også, om det vil være fornuftigt at sende et eller flere til folkeafstemning.

# 12. FORBRUG OG INFLATION

Inflation betragtes ofte som et økonomisk delmål, der er tilfredsstillende opfyldt, hvis inflationen i Danmark ikke overstiger de lande, vi handler mest med, hvilket de seneste knap 30 år stort set har været ensbetydende med, at inflationen ikke har måttet overstige 2 procent.

Det er vigtigt at have en lav inflation, af hensyn til konkurrenceevnen. Inflationen beregnes på baggrund af forbrugerprisindekset. Eftersom flere og flere varer og tjenester er importerede, afspejler forbrugerprisindekset i stigende grad også de udenlandske prisstigninger, og forklarer dermed i stadig mindre grad den danske konkurrenceevne. I stedet for at bruge inflationen som den eneste målestok for konkurrenceevnen kan man supplere med variable fra kapitel 17 om konkurrenceevnen.

Stigende inflation er også en mulig indikator på overophedning i økonomien. Igen må det understreges, at eftersom inflationen i Danmark i stadig mindre grad afspejler danske forhold, bør man se sig om efter supplerende mål, hvis man er interesseret i at vide, om der er risiko for overophedning. Man kunne for eksempel se på forbrugskvote og forbrugertillid (data findes i dette kapitel), på eller output-gap og beskæftigelses-gap (der vises i kapitel 13 om nationalregnskab og økonomiske sammenhænge).

## OLIE

### ØVELSESOPGAVER

1. Beskriv udviklingen i oliepriserne siden 1968 på figur 12.3.
2. Sammenhold prisudviklingen på olie med udviklingen på betalingsbalancens løbende poster. Se figur 18.1. og 18.2. Hvad er sammenhængen?

### DISKUSSIONSOPGAVER

1. Det fremgår af figur 12.3, at verden for nylig har gennemlevet en oliekrise af samme omfang som i 1970'erne, hvornår?
2. Hvorfor oplevede Danmark i den forbindelse ikke et kæmpe underskud på betalingsbalancens løbende poster, ligesom tilfældet var i 1970'erne? (Tip: Se figur 14.2).
3. Selv om Danmark har klaret sig bedre gennem den seneste oliekrise end tilfældet var i 1970'erne, målt på udviklingen på betalingsbalancens løbende poster, har Danmark klaret sig usædvanlig dårligt målt på økonomisk vækst (se figur 13.3). Kan der tænkes at være en indirekte sammenhæng mellem udviklingen i oliepriserne og den utilfredsstillende økonomiske vækst? Tip: Når der er højkonjunktur og lav ledighed, kan det være svært for politikerne at styre konjunkturudviklingen, fordi de gode økonomiske nøgletal skaber forventning om, at man både kan sænke skatterne og forbedre den offentlige service.

# INFLATION

## ØVELSESOPGAVER

1. Hvad viser figur 12.1 om inflationen de seneste næsten 30 år?
2. Hvilke årsager kan medvirke til, at inflationen er historisk lav?
3. Se på figur 12.2, og beskriv, hvordan ejendomspriserne har udviklet sig sammenlignet med forbrugerpriserne.
4. Hvad kan være årsagerne til de stigende ejendomspriser?
5. Hvilke effekter kan de stigende ejendomspriser tænkes at have haft for udviklingen i samfundsøkonomien?
6. Sammenlign udviklingen på figur 12.1 og 12.3 – hvad er sammenhængen?

## DATABEHANDLINGSOPGAVER

1. Det er ikke alle priser i forbrugerprisindekset, der stiger lige meget. Find Excel-versionen af tabel 12.1 på Samfundsstatistik's hjemmeside. Lav figuren som en graf. Identificér, på hvilke grupper priserne er steget mest. Diskutér, hvilke indkomstgrupper der har haft mest gavn af prisudviklingen siden 2001.
2. Lav indeks-året om til 2007, og lav en ny graf. Hvad betød finanskrisen i 2008 for prisudviklingen?
3. Der er nogle priser på forbrugerprisindekset, der konsekvent stiger mere end gennemsnittet, og nogle, der stiger mindre. Hvad er mønstret?
4. Argumentér for og imod, at vi bliver "rigere", når produktion og indkomster stiger. Vi bliver måske rigere på nogle ting, men ikke nødvendigvis med hensyn til andre ting. Forklar.

# FORBRUG OG FORVENTNINGER

## DISKUSSIONSOPGAVER

1. Hvilke sammenhænge kan der være mellem forbrugernes forventninger til fremtiden (figur 12.5) og den faktiske udvikling i forbrugskvoten (figur 12.6)?
2. Forklar, hvorfor forbrugskvoten er forskellig alt efter indkomstgruppe (figur 12.7).
3. Hvad kan der udledes om sammenhængen mellem det faktiske forbrug og beskæftigelsen, jævnfør figur 12.8? Giv en tolkning af hældningskvotienten og forklaringsgraden. Hvad kan forklare en helt modsat matematisk sammenhæng i de to årtier? Tip: Det har ikke noget med økonomisk teori at gøre, det har noget med demografi at gøre.
4. Overvej, om der er en sammenhæng mellem forbruget og antal tvangsauktioner (figur 12.4), udviklingen i inflationen (figur 12.1), udviklingen på betalingsbalancens løbende poster (figur 18.1 og 18.2) og udviklingen i den økonomiske vækst (figur 13.3). Hvis du mener, der er en årsagssammenhæng, så forklar, hvad der er årsag og effekt (og hvorfor du tror det).
5. Sammenlign figur 12.9 og 12.11. Hvordan har finanskrisen påvirket henholdsvis USA og Danmark på de viste parametre? Hvad er sammenhængen mellem de variable, der vises i de to figurer?



# 13. NATIONALREGNSKAB OG ØKONOMISKE SAMMENHÆNGE

Mange af de dataserier, der præsenteres i dette kapitel, bruger vi til at danne os et overblik over konjunktursituationen. Er det på tide at føre en økonomisk politik, der dæmper efterspørgslen? Eller er der måske behov for at gennemføre tiltag, der dæmper aktiviteten i økonomien? Med andre ord: Er der risiko for overophedning?

I det følgende beskrives de tre begreber strukturel saldo, output-gap og det nye beskæftigelses-gap, og de forbehold, der skal tages, når man anvender disse skøn til at vurdere konjunktursituationen.

Den faktiske offentlige saldo svinger meget som følge af konjunktursituationen, men også som følge af udsving i nogle særlige skatter, der ikke hænger tæt sammen med konjunkturudviklingen. Eksempler på de enkeltstående udgifter var udbetaling af efterlønsbidrag i 2012, og en enkeltstående indtægt var udbetalingen af SP-midler i 2009-2010, hvor skatteindtægterne steg betydeligt som følge af udbetalingen af midlerne.

Modsat den faktiske saldo er den strukturelle saldo den størrelse, man får, når man forsøger at 'rense' for midlertidige påvirkninger fra eksempelvis konjunkturer og udviklingen på de finansielle markeder. Det er vigtigt at bemærke, at stillingen på den strukturelle saldo ikke i sig selv siger noget om, hvorvidt de offentlige finanser er holdbare eller ej på den lange bane, da der godt kan være overskud på kort sigt, selv om de offentlige finanser ikke er holdbare på længere sigt.

Der er ikke nødvendigvis en sammenhæng mellem fortegnet på den faktiske og den strukturelle saldo. Der kan være et strukturelt over- eller underskud, når der er overskud på den faktiske saldo. Det afhænger alene af, om korrektionerne for konjunktur og andre midlertidige forhold samlet set er større end det faktiske overskud.

Til at måle, om økonomien kører over kapacitetsgrænsen, skønner økonomer et output-gap. Jo højere output-gap, jo mere producerer økonomien over kapacitetsgrænsen, hvilket vil sige, at kapital og arbejdskraft udnyttes i en grad, der ikke kan opretholdes på længere sigt, uden at det risikerer at forværre konkurrenceevnen. Det Økonomiske Råd er for nylig gået over til at fokusere mere på beskæftigelses-gap end på output-gap, idet de mener, at det på kort sigt er en bedre indikator for, om vi er på vej ind i en overophedning. Det skal blandt andet ses i lyset af, at der i de senere år har været nogle store revisioner af BNP blandt andet som følge af produktion, der sker i udlandet. Denne produktion har ikke nogen særlig betydning for det danske beskæftigelses-gap, men kan have betydning for opgørelsen af output-gap.

Et beskæftigelses-gap med en værdi på over nul indikerer, at den faktiske beskæftigelse er over den strukturelle beskæftigelse. Det er dog ikke ensbetydende med, at dansk økonomi er i en overophedning, lige så snart beskæftigelses-gappet er større end nul. Små positive og negative afvigelser vil vi normalt betragte, som at vi er i en nogenlunde neutral konjunktursituation. Det er først, når afvigelser kommer over et vist niveau, at vi vil betragte dem som væsentlige – typisk vil det være omkring +/- 1. Det skal også ses i lyset af, at der er en betydelig usikkerhed knyttet til beregningen af såvel output- som beskæftigelses-gap.

Når den økonomiske situation skal vurderes, så er beskæftigelses-gap en vigtig indikator på, om dansk økonomi er på vej mod en overophedning. Men ved en vurdering af den økonomiske situation vil vi altid se på en lang række af forskellige nøgletal. Hermed vil vi kunne vurdere den samlede økonomiske situation for Danmark, som kan være forskellig i to tilfælde, hvor der ellers er det samme beskæftigelsesgap. Når beskæftigelses-gabet er højt, kan det medføre stigende lønninger og priser, som vi normalt vil forbinde med en overophedning. Det er dog ikke sikkert, at det vil komme til at ske, da der kan komme en finanspolitisk opstramning, eller der kan ske en ændring i verdensøkonomien.

## NATIONALREGNSKAB

### ØVELSESOPGAVER

1. Redegør for begreberne i figur 13.1.
2. Opstil forsyningsbalancen, så BNP isoleres på den ene side af lighedstegnet.
3. Sammenlign tabel 13.1 og 13.4. Hvorfor er produktionen højere end bruttonationalproduktet?
4. Hvad er forskellen på nationalregnskabsbegreberne, der optræder i tabel 13.4?

### DATABEHANDLINGSOPGAVER

1. Lav et indeks på grundlag af tabel 13.1 over BNP, import, eksport, privat forbrug, offentligt forbrug og faste bruttoinvesteringer, hvor BNP sættes til 100.  
Tip: Din nye tabel skal være magen til tabel 13.2.
2. Kommentér udviklingen. Hvor er de væsentligste ændringer? Hvad kan forklare disse ændringer?

## VÆKST

### ØVELSESOPGAVER

1. Se på tabel 13.3. Hvad er vækst i BNP? Hvordan påvirker de øvrige komponenter i forsyningsbalancen BNP? Hvad er sammenhængene?
2. Se på figur 13.2. Hvad kan på langt sigt forklare vækst i BNP? Tip: Her er det produktionsfaktorerne frem for forsyningsbalancens komponenter, der er interessante.
3. Kan du sætte udviklingen i figur 13.2 i forbindelse med bestemte begivenheder?
4. Se på figur 13.3. Karakterisér vækstkrise i Danmark omkring finanskrisen set i lyset af de sidste 200 års udvikling (som du ser på figur 13.2)?

### DISKUSSIONSOPGAVER

1. Diskutér med udgangspunkt i figur 13.3, hvor sandsynligt det er, at det var den internationale finanskriser alene, der var årsagen til den utilfredsstillende vækst i Danmark 2007-2013.

## MULTIPLIKATOREFFEKT

### ØVELSESOPGAVER

1. Se på tabel 13.5, og beregn effekten på beskæftigelsen, hvis der anvendes otte milliarder på henholdsvis offentlige investeringer, penge til lavindkomstgrupper, lavere moms eller lavere selskabsskat.

### DISKUSSIONSOPGAVER

1. Diskutér, hvorfor det bedst kan svare sig at lave øgede offentlige investeringer, hvis du ønsker mest mulig beskæftigelse ved en givet finanspolitisk lempelse (af de fire muligheder, vi havde i øvelsesopgaven ovenfor).
2. Hvis det skønnes uhensigtsmæssigt at tilføre det offentlige flere ressourcer, og det ikke er muligt at igangsætte flere offentlige investeringer, hvilken type lempelig finanspolitik vil du anbefale til øget beskæftigelse? Du må give forskelligt svar, alt efter om det er på kort eller langt sigt.
3. Hvorfor er der kun en meget lille beskæftigelsesgevinst ved at lempe selskabsskatten?  
Tip: Selskabsskatten betales, når man trækker overskuddet ud af en virksomhed i stedet for at reinvestere midlerne.

## FINANSEFFEKT

### DISKUSSIONSOPGAVER

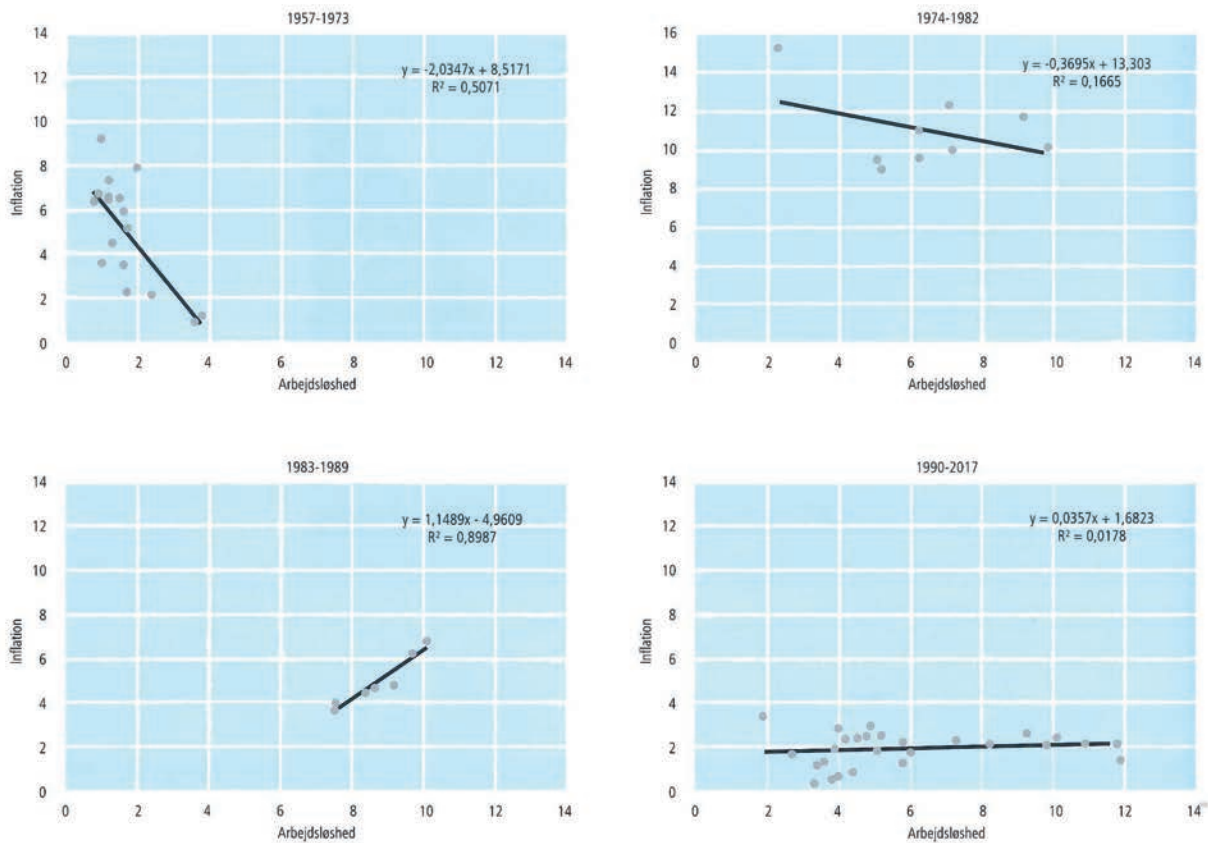
1. Forklar, hvad finanseffekt er.
2. Forklar, hvad output-gap er.
3. Forklar, hvad beskæftigelses-gap er.
4. Se på figurerne på side 69 og 70 i Samfundsstatistik 2020, og diskutér, om man førte en hensigtsmæssig finanspolitik i Danmark i perioden op til og efter finanskrisen i 2008.

## PHILLIPSKURVEN

### ØVELSESOPGAVER

1. Tegn Phillipskurven (som den oprindelig er blevet beskrevet statistikerens af A.W. Phillips). Hvilken formodet sammenhæng viser denne kurve?
2. Økonomen Milton Friedman kritiserede den traditionelle Phillipskurve-sammenhæng, idet han hævdede, at når arbejdsløsheden falder til under et bestemt niveau, som han kalder den naturlige ledighed, så kan arbejdsløsheden kun holdes under dette niveau på bekostning af ikke bare høj inflation, men konstant stigende inflation.
3. Hvad mente Milton Friedman med naturlig ledighed, og hvad var ifølge ham årsagerne til naturlig ledighed?

4. Økonomen Robert Lucas lavede den forventningsudvidede Phillipskurve, hvor alle agenter i økonomien antoges at have rationelle forventninger og derfor kan gennemskue, at lempelig økonomisk politik ikke vil føre til øget produktion, men til øget inflation. Hvilken fagterm anvendes for dette fænomen? Hvordan reagerer de økonomisk rationelle arbejdere på lempelig økonomisk politik ifølge Robert Lucas? Tegn den forventningsudvidede Phillipskurve.



5. Sammenlign den traditionelle og den forventningsudvidede Phillipskurve med den empiriske Phillipskurve, som den har set ud til forskellige tider (afbildet ovenfor).

### DISKUSSIONSOPGAVER

1. Diskutér, om der findes en Phillipskurve-sammenhæng.

# 14. BÆREDYGTIG UDVIKLING

## INDLEDNING

Energiforsyningen er samfundets livsnerve, og både energi og miljø påkalder sig en særlig interesse som selvstændige politikområder. I øjeblikket har vi således i Danmark både et Energi-, Forsynings- og Klimaministerium og et Miljø- og Fødevarerministerium.

Som det fremgår af figur 4 i afsnittet om arbejdsmarkedet, er naturressourcer og herunder energi en meget vigtig inputfaktor i den samlede produktion. Dette leder opmærksomheden hen mod markederne for råvarer og energiprodukter og priserne på disse goder. I 1973 blev verdensøkonomien ramt af den første oliekrise, hvor oliepriserne steg voldsomt på meget kort tid. Disse prisstigninger fik meget store konsekvenser for, hvad der blev produceret (mindre, energiøkonomiske biler, isoleringsprodukter, lavenergivinduer, vindmøller, solceller og mange andre ting), hvordan det blev produceret (mange nye energieffektive produktionsteknologier), og endelig til hvem der blev produceret (i første omgang de arabiske lande, de olieproducerende lande og senere dem, der udviklede de nye energieffektive proces- og produktteknologier).

Emnerne energi og miljø hænger imidlertid også tæt sammen. Vores energiforsyning har i mange år overvejende været baseret på fossile brændsler, og anvendelsen af netop disse energiformer medfører udledning af store mængder drivhusgasser, herunder CO<sub>2</sub>, til jordens atmosfære. Spørgsmålet om vores energiforsyning er derfor tæt knyttet til spørgsmålet om klimaforandringer, som har været højt på den politiske dagsorden de seneste 20-30 år.

Når priserne på energiprodukter ikke afspejler miljøomkostningerne i form af klimaforandring, taler vi om, at markedet svigter. Der foreligger det, økonomerne med et fint ord kalder en eksternalitet – en ekstern virkning, som aktørerne på markedet (forbrugere og producenter) ikke tager højde for. Der er derfor et argument for, at staten skal blande sig og korrigere markedet for eksempel gennem afgifter (på eksempelvis biler, benzin og diesel), regulering (eksempelvis krav om partikelfiltre på dieselmotorer) og tilskud (eksempelvis til at sætte solceller på taget).

I de senere år har man talt og skrevet meget om den store omstilling i retning af en mere bæredygtig økonomi baseret på energieffektive og klimavenlige teknologier. I Samfundsstatistik kapitel om energi og miljø kan du blandt andet undersøge, hvor langt Danmark er kommet i den store omstilling.

### ØVELSESOPGAVER

1. Undersøg, hvad der kan udledes af figur 14.2 om Danmarks produktion af primær energi- og vores bruttoenergiforbrug i perioden 1976-2018.
2. Undersøg, hvad der kan udledes af tabel 14.4 om Danmarks produktion af vedvarende energi i pe-

rioden 1972-2018. Besvarelsen skal understøttes af relevante beregninger.

3. Undersøg, hvad der kan udledes af tabel 14.2 om Danmarks forbrug af energiprodukter i perioden 1966-2018. Besvarelsen skal understøttes af relevante beregninger.
4. Undersøg, hvad der kan udledes af tabel 14.3 om transportsektorens energiforbrug i perioden 1980-2018. Besvarelsen skal understøttes af relevante beregninger.
5. Diskutér, hvad der kan tænkes at være årsagerne til udviklingen i Danmarks forbrug af energiprodukter i perioden 1990-2018.
6. Undersøg, hvad der kan udledes af tabel 14.5 om energiforbruget i Danmark i 2017 sammenlignet med andre EU-lande.
7. Undersøg, hvad der kan udledes af tabel 14.1 om udviklingen i CO<sub>2</sub>-emissioner fra dansk energiforbrug i perioden 1980-2018. Hvad kan eventuelt forklare udviklingen?
8. Undersøg, hvad der kan udledes af tabel 14.6 om udviklingen i Danmarks placering på Climate performance Index sammenlignet med andre relevante lande.
9. Undersøg, hvad der kan udledes af figur 14.5 om udviklingen i Danmarks økologiske fodaftryk.

### DATABEHANDLINGSOPGAVER

1. Undersøg ved hjælp af tabel 14.1 og 14.2, hvilken sammenhæng der er mellem Danmarks samlede forbrug af energiprodukter og Danmarks samlede CO<sub>2</sub>-emissioner (tip: Lav en regressionsanalyse).
2. Undersøg ved hjælp af tabel 14.1 og 14.4, hvilken sammenhæng der er mellem Danmarks samlede produktion af vedvarende energi og Danmarks samlede CO<sub>2</sub>-emissioner (tip: Lav en regressionsanalyse).

### DISKUSSIONSOPGAVER

1. Diskutér og vurdér på baggrund af relevant materiale fra Samfundsstatistik, hvad Danmark kan gøre for at nedbringe det samlede CO<sub>2</sub>-udslip.
2. Diskutér og vurdér på baggrund af relevant materiale fra Samfundsstatistik, hvad det vil betyde for CO<sub>2</sub>-relaterede globale klimaforandringer, at Danmark nedbringer sit samlede CO<sub>2</sub>-udslip.
3. Diskutér og vurdér på baggrund af relevant materiale fra Samfundsstatistik og relevant IP-teori, hvordan Danmark eventuelt kan bidrage til at nedbringe det samlede globale CO<sub>2</sub>-udslip.
4. Diskutér, hvad der kan tænkes at være drivkræfterne bag udviklingen i Danmarks produktion af vedvarende energi i perioden 1972-2018. I din besvarelse skal du inddrage viden om forholdet mellem stat og marked.

# 15. ERHVERVSFORHOLD

## INDLEDNING

En hurtig gennemgang af tilfældige grundbøger i samfundsfag viser, at der ikke bruges megen plads på at omtale erhverv og erhvervslivet. Der er lidt i grundbøgerne i økonomi, hvor virksomhedssektoren indgår i modellen over det økonomiske kredsløb, og der er ofte en ikke særlig fyldig omtale af erhvervspolitik. Ikke desto mindre spiller erhvervslivet og virksomhederne en central rolle i samfundet. Det er virksomhederne, der udbyder de fleste fysiske varer på markedet, og virksomheder står også for udbuddet af mange tjenesteydelser.

Mange liberalistisk orienterede økonomer og politikere mener, at markedsmekanismen og det frie marked giver den bedste anvendelse af samfundets ressourcer og er bedst til at sikre opfyldelsen af menneskelige behov. Tidligere statsminister Anders Fogh Rasmussen (V) skrev i bogen *Fra socialstat til minimalstat* en hyldest til det frie marked:

”Der findes kun én brugbar målestok for belønning: Hvad er produktet eller ydelsen værd for andre mennesker? Den, der er dygtig til at tilfredsstille andre menneskers ønsker og behov, får en stor belønning. Den, der er mindre dygtig, får en mindre belønning. Det frie marked afgør belønningens størrelse. Markedsbelønningen er hverken rigtig eller forkert, retfærdig eller uretfærdig. Den er blot et faktum.”

Før værdipolitikken for alvor gjorde sit indtog i dansk politik, udgjorde spørgsmålet om stat eller marked *the great divide* i dansk politik, og spørgsmålet spiller stadig en betydelig rolle i den politiske debat. De liberalistiske partier i blå blok er typisk meget positivt indstillet over for det frie marked og går i vid udstrækning ind for afregulering, privatisering og udlicitering af offentlige opgaver. I modsætning hertil er de socialistiske partier i rød blok meget mere skeptiske over for markedsmekanismen. De går typisk ind for, at markedet skal reguleres.

I denne debat om indretningen af vores samfund må man ikke glemme, at erhvervslivet og erhvervslivets organisationer i sig selv spiller en meget vigtig rolle som politisk aktør. Når vi betragter et område som miljøpolitikken, vil vi ofte finde, at der i miljøpolitiske spørgsmål ofte indgår tydelige erhvervsinteresser, som ofte står i modsætning til forskellige miljøinteresser.

Ud fra en sociologisk betragtning er erhvervsstrukturen især interessant, fordi ændringer i erhvervsstrukturen ofte medfører ændringer i klassestrukturen, skillelinjer, livsformer og livsstile.

I Samfundsstatistikens kapitel om erhverv kan du blandt andet undersøge, hvordan erhvervsstrukturen i Danmark har udviklet sig gennem tiden.

## ØVELSESOPGAVER

1. Undersøg, hvad der kan udledes af figur 15.1 og 15.2 om udviklingen i erhvervsstrukturen i Danmark. Hvad kan denne udvikling tænkes at betyde for udviklingen i danskernes vælgeradfærd og de politiske partiers adfærd?
2. Undersøg, hvad der kan udledes af tabel 15.4 om udviklingen i antallet af konkurser i Danmark i perioden 2006-2019. Din undersøgelse skal understøttes af relevante beregninger, og du skal inddrage relevant samfundsfaglig viden.

3. Undersøg, hvad der kan udledes af tabel 15.6, 15.7 og 15.8 om udviklingen i landbrugserhvervet i Danmark, og landbrugserhvervets samfundsøkonomiske betydning.
4. Undersøg udviklingen af ejerfordelingen af børsnoterede aktier (tabel 15.13). Hvilke væsentlige forskydninger kan man iagttage? Hvad kan baggrunden og konsekvenserne tænkes at være? Opstil gerne hypoteser, men de skal selvfølgelig være fagligt begrundet.

### DATABEHANDLINGSOPGAVER

1. Beregn indekstal på tabel 15.1. Lad det første år i tabellen være basisår. Fortolk resultatet.
2. Beregn fordelingen af beskæftigelsen på brancher (tabel 15.2) i procent det første og sidste år i tabellen, og beregn derefter forskellen mellem de to kolonner i procentpoint. Fortolk resultatet.
3. Beregn erklærede konkurser fordelt på brancher i procent (tabel 15.4) for det sidste år i tabellen. Fortolk resultatet.
4. Beregn udviklingen i kornhøsten (tabel 15.6) i indekstal med det første år som basisår. Fortolk udviklingen.
5. Beregn udviklingen i kornhøsten pr. hektar landbrugsjord (tabel 15.6). Diskutér, i hvilken udstrækning en beregning som denne giver mening.
6. Beregn forholdet mellem fangster i kroner og fangster i mængder i fiskeriet for hvert år i tabel 15.9. Hvad kan forklare denne udvikling?
7. Beregn på baggrund af tabel 15.10 de faste bruttoinvesteringers procentvise fordeling på investeringstyper. Fortolk resultatet.

### DISKUSSIONSOPGAVER

1. Meget tyder på, at klimaforandringer i fremtiden vil kræve store investeringer i klima- og energisektoren, og at netop denne sektor vil have gode eksportmuligheder i fremtiden. Diskutér, om det ville være muligt og ønskeligt at lade staten fremme denne udvikling i klima- og energisektoren.



# 16. ARBEJDSMARKED

## INDLEDNING

Arbejdsmarkedet er et af de vigtigste markeder overhovedet. Som nævnt i indledningen til afsnittet om befolkningen er arbejdsstyrkens størrelse helt afgørende for, hvor stor beskæftigelsen, produktionen og den samlede velstand kan blive. Arbejdsmarkedet er imidlertid også vigtigt, fordi vi ofte knytter identitet til vores arbejde. Mange mennesker bruger relativt mange timer på arbejde hver dag, og trivslen på jobbet er afgørende for vores samlede trivsel. Hertil kommer endelig, at det at klare sig godt på arbejdsmarkedet er helt afgørende for den status og placering, man opnår i den sociale lagdeling eller det sociale hierarki i samfundet.

Arbejdsmarkedet er derfor meget vigtigt set ud fra både et økonomisk, et politisk og et sociologisk perspektiv. Den form for politik, som knytter sig til arbejdsmarkedet, arbejdsmarkedspolitikken, har i de seneste 20-30 år fået en stadig mere afgørende placering i den samlede økonomiske politik og i bestræbelserne på at nå de økonomiske mål: økonomisk vækst, lav inflation, lav ledighed, ligevægt på statsfinanserne og ligevægt på betalingsbalancens løbende poster.

I takt med den økonomisk-politiske integration i EU og Danmarks tilknytning til ØMU'en er det ikke længere muligt for Danmark at føre en aktiv valutakurspolitik. Det er af samme grund heller ikke muligt for Danmark at føre en selvstændig pengepolitik. Den danske rente er bundet til renten i euro-zonen. I forlængelse heraf begrænser budgetloven og reglerne om maksimumgrænser for underskud på statsfinanserne og statens gæld mulighederne for at føre en selvstændig finanspolitik. På denne måde indsnævres mulighederne for at føre keynesiansk økonomisk politik, som fokuserer på samfundsøkonomiens efterspørgselsside ( $C + I + G + X - M$ ).

Fokus i den økonomiske politik har på denne baggrund flyttet sig mod samfundsøkonomiens udbudside, mod strukturpolitikken og herunder særligt arbejdsmarkedspolitikken. Opmærksomheden har især været rettet mod tiltag, som stimulerer udbuddet af arbejdskraft ved at øge erhvervs- og beskæftigelsesfrekvensen: Det sker for eksempel gennem skattelettelser og i endnu højere grad kontant-hjælpsreformer, dagpengereformer, reformer af førtidspension, efterløn og pensionsalder samt fremdriftsreformer og SU-reformer. Alt i alt tyder meget på, at der især har været fokus på push-faktorer, som har gjort det mindre attraktivt at være uden for arbejdsmarkedet, og mindre på pull-faktorer, som kunne gøre det mere attraktivt at være på arbejdsmarkedet.

Når øget arbejdsudbud i de senere år af mainstreamøkonomer er blevet betragtet som lidt af et columbusæg, er det, fordi et øget arbejdsudbud direkte stimulerer økonomiens udbudside – der bliver et større input til produktionen. Desuden vil et øget arbejdsudbud alt andet lige lægge en dæmper på lønudviklingen og forbedre konkurrenceevnen. En forbedret konkurrenceevne vil i næste led stimulere eksporten, og en øget eksport vil have en gunstig virkning på alle de økonomiske mål, med prisstabilitet som en mulig undtagelse. Men da der ligger en afdæmpet lønudvikling bag, vil der i realiteten næppe blive tale om stigende inflation.

I Samfundsstatistikens kapitel om arbejdsmarkedet kan du undersøge, hvordan arbejdsmarkedet i Danmark har udviklet sig i de senere år, og du kan undersøge, i hvilken udstrækning de senere års mange reformer har virket med hensyn til at øge beskæftigelsen og reducere arbejdsløsheden.

## ØVELSESOPGAVER

1. Hvilken rolle spiller arbejdsmarkedspolitik i den økonomiske politik i Danmark i dag? Hvad er baggrunden herfor?
2. Hvad er målene med arbejdsmarkedspolitikken i Danmark, og hvilke midler benytter man sig af i arbejdsmarkedspolitikken?
3. Hvordan har man beregnet henholdsvis erhvervs- og beskæftigelsesfrekvensen i Danmark i tabel 16.1?
4. Hvordan har erhvervs- og beskæftigelsesfrekvensen udviklet sig i Danmark i perioden efter 2000?
5. Gør rede for de lange linjer i arbejdsløshedens udvikling siden 1950. Hvorfor anses arbejdsløshed for at være et alvorligt samfundsøkonomisk problem?
6. Hvordan har henholdsvis mænd og kvinders aldersbetingede erhvervsfrekvenser udviklet sig siden 1981? Hvad kan tænkes at være baggrunden for denne udvikling?
7. Hvordan er kvindernes erhvervsfrekvens i Danmark sammenlignet med andre lande? Hvilke lande er mest forskellige fra Danmark med hensyn til kvinders erhvervsfrekvens. Hvorfor?
8. Hvilke arbejdsløshedskassers medlemmer er særlig hårdt ramt af arbejdsløshed? Hvad kan årsagen være til, at forskellige arbejdsløshedskassers medlemmer rammes forskelligt af arbejdsløshed?
9. Figur 16.7 viser den faktiske bruttoledighed over tid. Hvad er karakteristisk for netop denne kurves forløb? Hvornår på året er ledigheden størst? Hvornår er den lavest? Hvad kan forklare disse svingninger?
10. Undersøg, hvad der kan udledes af tabel 16.9 om udviklingen i antallet af personer på syge- og barselsdagpenge og tilbagetrækningsordninger i det senere år. Hvad er baggrunden for denne udvikling?
11. Undersøg, hvad der kan udledes af figur 16.8 om mænd og kvinders gennemsnitlige ugentlige arbejdstid samt udviklingen over tid.
12. Undersøg, hvad der kan udledes af tabel 16.11 om udviklingen i antallet af arbejdsstandsninger i Danmark. Hvad er baggrunden for, at så mange arbejdsdage gik tabt i 2013? Hvad er konsekvenserne af dette alt andet lige for samfundsøkonomien?

## DATABEHANDLINGSOPGAVER

1. Med udgangspunkt i tabel 16.1 skal du beregne indekstal på udviklingen i befolkningen, befolkningen uden for arbejdsstyrken og befolkningen i arbejdsstyrken. Brug det første år i tabellen som basisår. Hvad kan du på denne baggrund udlede om udviklingen?
2. Med udgangspunkt i tabel 16.2 skal du beregne den procentvise fordeling af lønmodtagere på sektorer i det seneste år i tabellen. Sammenlign fordelingen mellem mænd og kvinder. Fortolk resultatet.
3. Sammenlign ved hjælp af et kurvediagram udviklingen i kvinders erhvervsfrekvens i Danmark med udviklingen i Sverige, Tyskland, Italien og Tyrkiet. Brug tabel 16.3. Hvad viser udviklingen?
4. Sammenlign ved hjælp af et kurvediagram udviklingen i ledigheden blandt personer med en grundskoleuddannelse, en KVVU, en MVU og en LVU. Brug tabel 16.5. Hvad viser udviklingen?
5. Sammenlign ved hjælp af et kurvediagram udviklingen i ledigheden i Lolland, Langeland, Sønderborg, Billund og Hørsholm. Brug tabel 16.6. Hvad viser udviklingen?

6. Med udgangspunkt i tabel 16.10 skal du beregne indekstal på udviklingen i antallet af fuldtidsledige blandt de tre herkomstgrupper (dansk, vestlig og ikke-vestlig). Vis resultaterne i et kurvediagram. Hvad viser diagrammet?
7. Med udgangspunkt i tabel 16.11 skal du beregne indekstal på udviklingen i antallet af tabte arbejdsdage. Vis resultaterne i et kurvediagram. Hvad viser diagrammet?
8. Der tales ofte om, at vi har et kønsopdelt arbejdsmarked i Danmark. Hvad vil det sige? Kan tallene i tabel 16.2 eventuelt bruges til at belyse, om vi har et kønsopdelt arbejdsmarked i Danmark, og i givet fald hvordan?
9. I hvilke lande har kvinder en særlig høj henholdsvis lav erhvervsfrekvens (tabel 16.3)? Hvilke typer samfund er der tale om, og hvad kan eventuelt forklare forskellene?

### DISKUSSIONSOPGAVER

1. Diskutér og vurdér, om det er muligt og ønskeligt at øge beskæftigelsen i Danmark gennem yderligere stramninger af arbejdsmarkedspolitikken.
2. Diskutér og vurdér, om det er muligt og ønskeligt at øge beskæftigelsen i Danmark gennem øget indvandring fra ikke-vestlige lande.

# 17. KONKURRENCEEVNE

## INDLEDNING

Danmark er en lille åben økonomi med en relativt stor udenrigshandel. I perioden efter 1958 havde Danmark i mange år et permanent underskud på betalingsbalancens løbende poster og deraf voksende udenrigsgæld og rentebyrde. Da renter på udenlandsgælden er en udgift på betalingsbalancens løbende poster, opstod der en ond cirkel, som først blev brudt omkring 1990.

Den økonomiske politik i Danmark har blandt andet på denne baggrund været præget af en række målkonflikter. Hvis man forsøger at stimulere den økonomiske aktivitet og øge beskæftigelsen gennem ekspansiv finans- eller pengepolitik, vil det ofte føre til øget import og deraf følgende belastning af betalingsbalancens løbende poster.

Hvis man derimod kan stimulere eksporten, vil det typisk have en gunstig effekt på den økonomiske vækst, beskæftigelsen, statsfinanserne og betalingsbalancens løbende poster. Hvis ikke økonomien i forvejen befinder sig på kanten af overophedning, vil man desuden kunne undgå prisstigninger og inflation.

For politisk at stimulere eksporten vil man typisk have fokus på konkurrenceevnen (se opslag i minilex), herunder både den traditionelle priskonkurrenceevne (som typisk omfatter valutakurs, timelønninger og timeproduktivitet) og den strukturelle og institutionelle konkurrenceevne, som handler om, hvorvidt man fremstiller de rigtige produkter i den rigtige kvalitet.

Den stigende fokus på, hvordan staten kan stimulere eksporten og understøtte konkurrenceevnen, har ført til, at man i dag taler om staten som en konkurrencestat (se opslag i minilex).

## ØVELSESOPGAVER

1. Hvilken betydning kan henholdsvis inflation og kronekurs have for konkurrenceevnen? Besvar spørgsmålet med udgangspunkt i figur 12.1 og 17.1.
2. Redegør for udviklingen i Danmarks konkurrenceevne med udgangspunkt i tabel 17.1. Hvilket perspektiv på konkurrenceevne ligger bag denne tabel?
3. Redegør for Danmarks konkurrenceevne med udgangspunkt i tabel 17.3. Hvilket perspektiv på konkurrenceevne ligger bag denne tabel?
4. Hvordan bidrog den effektive kronekurs (se figur 17.1) alt andet lige til Danmarks konkurrenceevne i slutningen af 1970'erne og begyndelsen af 1990'erne?
5. I tabel 17.4 er kolonnerne med lokal pris og dollarkurs empiriske observationer (hvad betyder det?). De sidste to kolonner er beregnet ud fra de to første. Vis, hvordan dollarprisen i kolonne fem og USD PPP i kolonne seks er beregnet. (Tallene i tabellen er afrundet til én decimal, du vil derfor få et resultat, som afviger lidt fra tabellen).

### DATABEHANDLINGSOPGAVER

1. Beregn ud fra tabel 17.4 den indirekte kronkurs på AUD, BRL, INR, JPY og CNY.
2. Beregn ud fra tabel 17.4 den indirekte kurs i GBP på AUD, BRL, INR, JPY og CNY.

### DISKUSSIONSOPGAVER

1. Diskutér, hvad Danmark skal producere og eksportere i fremtiden for at sikre velstanden, og hvad staten kan/skal gøre for at fremme netop denne udvikling.
2. Diskutér fordele og ulemper ved konkurrencestatens fokus på konkurrenceevne og produktivitet. Inddrag gerne kritisk sociologisk teori (Sennet, Habermas, Hartmut Rosa og lignende).

# 18. UDENRIGSHANDEL OG BETALINGSBALANCE

Et af vores delmål for en velfungerende økonomi er, at der ikke må være underskud på betalingsbalancens løbende poster i længere tid, da det fører til udlandsgæld. Udlandsgæld og statsgæld er ikke det samme, men repræsenterer to forskellige økonomiske problemer for et land. Statens finanser (eller nogle gange det offentlige finanser eller den offentlige saldo) er et mål for statens indtægter og udgifter. Hvis staten har flere indtægter end udgifter på et år, er der overskud det pågældende år.

Når der er økonomisk krise, bliver statens indtægter mindsket og udgifterne øget. Det sker, fordi folk tjener færre penge og derfor betaler mindre skat og moms (færre indtægter til staten), mens de flere arbejdsløse skal have overførselsindkomster (flere udgifter til staten). Derfor fører krise til en forværring af statens finanser (forværring = at overskuddet mindskes, eller at saldoen går fra overskud til underskud, eller at underskuddet øges). Hvis der igen kommer øget vækst og beskæftigelse, vil statens finanser blive forbedret igen. Derfor kan staten godt tillade sig at køre med underskud, når der er krise. Det kræver dog, at den sørger for at køre med overskud, når det går godt (ellers er der ikke råd til underskud, når det går dårligt).

Betalingsbalancen er noget helt andet. Betalingsbalancen måler vores indtægter og udgifter af fremmed valuta. Betalingsbalancen kaldes en balance, fordi den opgøres efter det dobbelte bogholderis princip. Det betyder, at alle indtægter modposteres med en tilsvarende udgift (et overskud modsvares af en henlæggelse, et underskud modsvares af låntagning). Derfor er betalingsbalancen per definition altid i ligevægt (nul). Det, vi interesserer os for, er derfor betalingsbalancens løbende poster, som viser, om der er underskud eller overskud af fremmed valuta i et givent år. Ingen gider imidlertid sige betalingsbalancens løbende poster hele tiden, så det forkortes i daglig tale til betalingsbalancen.

Det er vigtigt for et land på længere sigt ikke at have underskud i fremmed valuta. Hvis vi mangler fremmed valuta, må vi nemlig ud at låne, og det resulterer i udlandsgæld, som der løber renter på. En udlandsgæld er et større problem end statsgæld, for hvordan skal den betales tilbage? Hvis vi har en indenlandsk statsgæld, fordi vi har haft underskud på statens finanser, kan vi betale den tilbage når der er højkonjunktur, eller ved at øge statens indtægter (kræve mere ind i skat og/eller spare på den offentlige sektor). Men det kan vi ikke med udlandsgæld.

Statsgæld er gæld i danske kroner. Udlandsgæld er gæld i fremmed valuta. Derfor kan vi ikke betale udlandsgæld tilbage over skatterne – de opkræves jo i kroner. Men kan vi ikke bare veksle? Svaret er nej. Grunden til, at du kan veksle dine danske kroner til udenlandsk valuta, når du skal på ferie eller bestiller amerikanske tegneserier på amazon.com, er, at Danmark har en valutareserve, som du trækker på, når du veksler. Denne valutareserve eksisterer, fordi vi har haft et overskud ved at handle med udlandet, og har lagt noget fremmed valuta til side, eller fordi vi har været ude at låne fremmed valuta.

Eftersom udlandsgæld er i fremmed valuta, kan vi ikke betale denne gæld af gennem skatten, men bliver nødt til at få et overskud på vores samhandel med udlandet (hvilket kan nødvendiggøre en selv-påført afdæmpning af væksten og forøgelse af ledigheden). Det er naturligvis muligt for udlændinge at købe dansk statsgæld, så det er ikke utænkeligt, at tilbagebetaling af statsgæld kan afstedkomme et vist dræn på landets valutareserver, men omfanget vil under alle omstændigheder være mindre end ved tilbagebetaling af udlandsgæld.

## FORBEDRING AF BETALINGSBALANCENS LØBENDE POSTER

### ØVELSESOPGAVER

1. Se på figur 18.2. Hvad er henholdsvis nettoeksporten og betalingsbalancens løbende poster?
2. Se på figur 18.2, og beskriv udviklingen på betalingsbalancens løbende poster siden 1966.
3. Se på figur 18.1. Hvad er sammenhængen mellem betalingsbalancens løbende poster og Danmarks udlandsgæld?
4. Se på figur 18.2. Hvad kan forklare, at nettoeksporten og betalingsbalancen ikke altid følges ad?  
Tip: På tabel 18.2 kan du se, hvor meget eksport og import betyder for udviklingen på betalingsbalancens løbende poster, samt hvilke andre variable der har indflydelse på betalingsbalancens løbende poster.
5. Hvilken betydning kan henholdsvis lønstigninger og kronekurs have for konkurrenceevnen?
6. Konkurrenceevnen blev voldsomt forbedret i starten af 1980'erne. Hvordan skete det? Hvad kaldes den økonomiske politik, hvorved Nationalbanken kan nedskrive værdien af et lands valuta?

### UDVIKLINGEN I KONKURRENCEEVNEN I 1980'ERNE

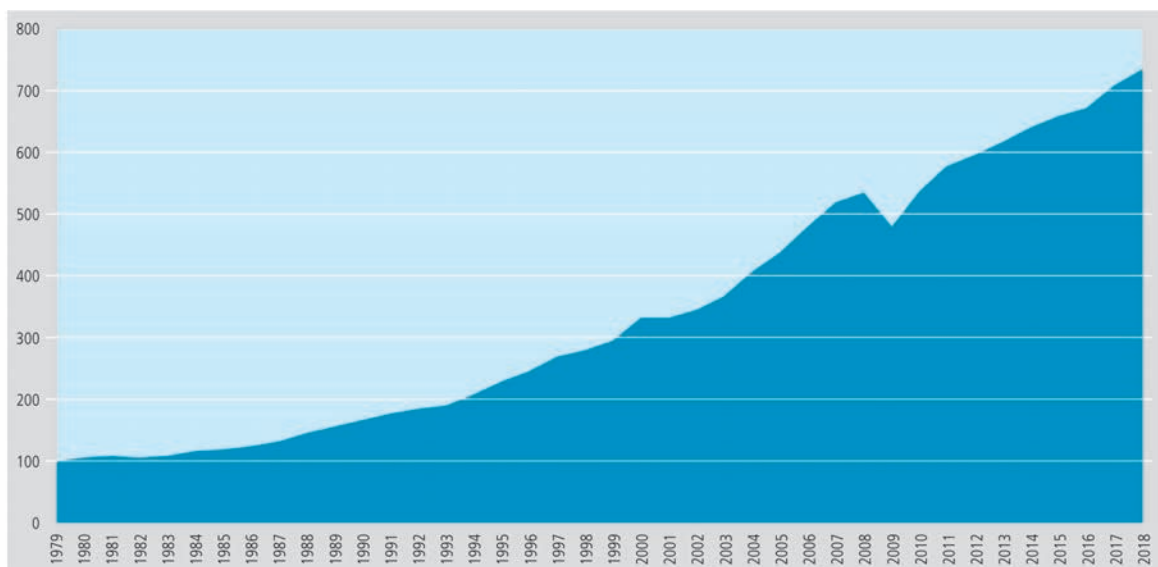
	1980	1981	1982	1983	1984	1985	1986	1987
Udenlandsk lønstigning	10,1	9,5	8,4	6,7	5,9	5,8	4,5	4,9
Dansk lønstigning	11,2	9,5	10,0	6,6	4,8	4,9	3,8	11,1
Ændring i relativt lønforhold	-1,1	0,0	-1,5	0,2	1,2	0,9	0,7	-6,2
Ændring i kronekurs i forhold til dem, vi handler med	8,6	8,7	5,2	1,3	3,8	-0,9	-5,3	-3,7
Ændring i lønkonkurrenceevne	7,5	8,7	3,6	1,6	4,9	-0,1	-4,6	-9,9

Kilde: Samfundsstatistik 1988.

## DANMARKS EKSPORT

### DISKUSSIONSOPGAVER

1. Se på nedenstående figur, og diskutér, hvilken betydning finanskrisen 2008 havde på den samlede verdenshandel.



Kilde: IMF Economic Outlook, april 2019.

Danmarks eksport og import er vokset meget som andel af BNP over tid. Der har også været ændringer i, hvem vi eksporterer mest til og importerer mest fra. Se på figur 18.4 og 18.5. Identificér de største ændringer siden 2005, og kom med forklaringer på, hvorfor disse ændringer har fundet sted.

”Hvorfor er eksporten til X øget som andel af den samlede eksport? Hvorfor er importen til Y mindsket som andel af den samlede import?”

Vi danskere mener, at bacon er vores vigtigste eksportvare, men hvordan forholder det sig egentlig i virkeligheden? Indtil 1963 var landbruget vigtigere for dansk eksport end industrien. Det er nu lang tid siden. Hvor meget fylder landbruget i dag? Forklar, hvilke sektorer der er vigtigst for dansk eksport med udgangspunkt i figur 18.6.

Hvorfor betyder landbruget mindre og mindre i vores økonomi? Tip: Det er ikke, fordi landbruget er blevet dårligere til at producere, tværtimod.



# 19. EU

## INDLEDNING

Da den franske præsident Emmanuel Macron var på besøg i 2018, udtalte han blandt andet om EU: "Jeg ønsker europæiske værdier. Jeres statsminister står meget bag europæiske værdier." Men det er måske et land, som ikke erkender, hvor europæisk det egentlig er, siger han. Af den grund opfordrer Emmanuel Macron især de danske unge til at være åbne over for EU. Hvad er danskernes holdning til EU sammenlignet med andre europæiske lande?

EU-landene er meget forskellige, hvilket ikke mindst gælder deres økonomi. I sammenhæng med indførelsen af euroen i EU vedtog man en række konvergenskrav, der skulle sikre, at alle, der var med i eurosamarbejdet (ØMU'en), var økonomisk sunde og på længere sigt bidrog til en mere ensartet økonomisk udvikling.

Finansieringen af EU har ofte været til diskussion. Det drejer sig ikke kun om landenes bidrag til EU-budgettet, men også om, hvor meget de får igen i form af støtte til projekter m.m.

Coronakrisen har påvirket europæisk økonomi voldsomt. 17.-21. juli 2020 holdt Det Europæiske Råd et ekstraordinært topmøde, der med en ny budgetaftale og en genopretningsfond sigtede på at begrænse skadevirkningerne af coronakrisen. Spørgsmålet er, om EU har en vigtig rolle i forbindelse med coronakrisen.

I det følgende skal vi se på holdninger til EU, EU-landenes økonomi og EU's budget.

## HOLDNINGER TIL EU

### DATABEHANDLINGSOPGAVE

(Tabel 19.2)

1. Udarbejd en tabel over negative holdninger (meget negativ + temmelig negativ) fordelt på lande i årene 2016 og 2019.
2. På samme måde laver I en tabel over positive holdninger (meget positiv + temmelig positiv).
3. Find ud fra tabellerne de tre mest positive og de tre mest negative lande, hvert af årene.
4. Lav et søjlediagram over de positive og et over de negative lande i 2016 og et søjlediagram for 2019.
5. Find ud fra de to ud af, hvordan holdningerne har ændret sig fra 2016 til 2019? Hvad kan forklaringen herpå være?

## ØVELSESOPGAVER

1. Sammenlign danskernes holdning 2019 til euroen, fælles forsvarspolitik, fælles udenrigspolitik, fælles integrationspolitik og fri bevægelse for EU-borgere med holdningerne i Frankrig, UK, Polen og EU28. Lav en konklusion for hvert politikområde. (Tabel 19.3).
2. Hvad er der sket med danskernes holdning fra 2016 til 2019 (tabel 19.1)?
3. Sammenhold dels udviklingen i positive holdninger, dels udviklingen i negative holdninger. Hvad kan forklare udviklingen?
4. Udvælg to politikområder, som I har interesse i. Det kunne være to, der er diskuteret aktuelt: fælles forsvarspolitik og fælles migrationspolitik (tabel 19.3).
5. Sammenlign danskernes holdning på de valgte områder med de øvrige EU-lande. Hvem er på linje med danskerne, og hvem har en klar anden holdning?
6. Er der forskel på 2016 og 2019?

## DISKUSSIONSOPGAVER

1. Hvad er jeres opfattelse af EU? Tag udgangspunkt i de positive og negative holdninger i tabel 19.1. Sammenlign jeres holdning med danskernes og EU som helhed.
2. Hvordan synes I EU har tacklet coronakrisen? Tag udgangspunkt i tabel 19.4.
3. Hvordan bør coronakrisen ændre Europa? Tag udgangspunkt i holdningerne i tabel 19.5.

## EU-LANDENES ØKONOMI

### ØVELSESOPGAVER

1. Hvilke EU-lande havde svært ved at opfylde konvergenskriterierne for underskud på de offentlige budgetter i 2015? Hvordan er det gået siden? (Tabel 19.6).
2. Hvilke EU-lande havde svært ved at opfylde konvergenskriterierne for offentlig gæld? Dels i 2015, dels i 2019. (Tabel 19.7).

### Konvergenskriterierne

Konvergenskriterierne kan overordnet beskrives som:

#### 1. Krav om prisstabilitet

Kravet indebærer, at en medlemsstats inflationstakt (forbrugerprisstigning) ikke må overstige inflationstakten i de tre medlemsstater, der har haft den laveste inflation, med mere end 1,5 procentpoint.

#### 2. Krav om holdbare offentlige finanser

Der må ikke være uforholdsmæssigt stort underskud på det offentlige budget. Det vil sige, at det årlige offentlige underskud som hovedregel ikke må overstige 3 procent af bruttonationalproduktet. Bruttonationalproduktet er værdien af et lands samlede produktion af varer, tjenester og investeringer minus værdien af anvendte råstoffer og eventuelle statstilskud. Undtagelsesvis kan dette accepteres, hvis underskuddet er reduceret væsentligt og vedvarende samt har nået et ni-

veau, der ligger tæt på de 3 procent, eller hvis en mindre overskridelse af de 3 procent er enestående og midlertidig.

### 3. Krav til den offentlige gæld

Den andel, som den offentlige bruttogæld udgør af bruttonationalproduktet, må som hovedregel ikke overstige 60 procent ved udgangen af det forudgående finansår. En undtagelse kan gøres, hvis underskuddet er mindsket tilstrækkeligt og i et tilfredsstillende tempo nærmer sig de 60 procent.

### 4. Deltagelse i ERM II i de seneste to år

Medlemsstaten skal i de seneste to år have deltaget i det europæiske monetære systems valutakursmekanisme (ERM II) uden alvorlige udsving, og må heller ikke på eget initiativ have nedsat værdien af sin valuta i den periode.

### 5. Krav til den langfristede rentesats

Medlemsstaternes nominelle langfristede rentesatser må ikke overstige de tilsvarende rentesatser i de tre medlemsstater, der har nået de bedste resultater med hensyn til prisstabilitet, med mere end to procentpoint.

Kilde: EU-Oplysningen.

3. 31. august 2020 fremlagde regeringen et forslag til finanslov. Hvad medfører det med hensyn til over-/ underskud og Danmarks offentlige gæld?

Regeringens forslag til en finanslov for 2021 er præget af coronapandemien, der fortsat skaber både sundhedsmæssig og økonomisk usikkerhed herhjemme og verden over.

Derfor vil regeringen med sit forslag blandt andet sikre en reserve til genstart af dansk økonomi og særlige udfordringer afledt af covid-19 på 9,2 mia.kr.

Reserven, der kommer oven i forårets adskillige initiativer, skal gå til at sikre danske arbejdspladser samt til sundhedsvæsen, vacciner og økonomisk genopretning

Finanspagten er en aftale om budgetdisciplin og økonomisk koordinering, der blandt andet skal medvirke til at sikre holdbarheden af medlemslandenes offentlige finanser på lidt længere sigt.

Traktaten om finanspagten trådte i kraft den 1. januar 2013. Centralt i finanspagten er kravet om, at deltagerlandene skal have en offentlig budgetstilling i balance.

Det er som hovedregel opfyldt, hvis deltagerlandenes såkaldte årlige strukturelle underskud ikke overstiger 0,5 procent af bruttonationalproduktet.

Strukturel saldo: Se Minilex.

## CENTRALE SKØN VEDRØRENDE TILRETTELÆGGELSEN AF FINANSPOLITIKKEN

	2019	2020	2021
Strukturel saldo, pct. af BNP	0,6	-0,4	-0,5
Faktisk saldo, pct. af BNP	3,8	-3,9	-2,4
ØMU-gæld, pct. af BNP	33,3	46,3	41,9

Kilde: Faktaark, Finansministeriet, 31. august 2020.

## EU'S BUDGET

### ØVELSESOPGAVER

1. Hvilke typer af udgifter har EU? (Figur 19.2).
2. Hvad kendetegner fordelingen af udgifter fra 2014 til 2020? Brug procenttallene.

### DATABEHANDLINGSOPGAVER

1. Beregn procentfordelingen af punkt 1-7 i tabel 19.9 for hele perioden 2021-2027 i procent.
2. Indsæt procenttallene i et cirkeldiagram. Sammenhold med procenttallene 2014 og 2020.

EU's ledere, som mødtes fysisk på et ekstraordinært topmøde i Bruxelles, nåede 21. juli til enighed om et samlet budget på 1824,3 milliarder euro. Pakken kombinerer den flerårige finansielle ramme (1074,3 milliarder euro) og en ekstraordinær genopretningsindsats, den såkaldte Next Generation EU (750 milliarder euro) og skal hjælpe EU med at komme på fode igen efter covid-19-pandemien. Kilde: Det europæiske Råd: Langsigtet EU-budget for 2021-2027.

### DISKUSSIONSOPGAVER

1. Blandt andet fordi Storbritannien definitivt er ude, og ikke længere bidrager til EU's budget fra 1. januar 2021, stiger omkostningerne for de øvrige lande.  
For Danmarks vedkommende var udgifterne i snit 2014-2020 19,7 milliarder kroner årligt. 2021-2027 er den årlige udgift foreløbig anslået til 24,2 milliarder kroner, eller en stigning på 4,5 milliarder kroner. Trods en stigende rabat på 2,7 milliarder kroner årligt. Stigningen i udgifterne netto svarer til 23 procent.  
Er det rimeligt, at Danmark skal betale så meget? (Vurdering foretaget af Finansministeriet 21. juli 2020).
2. Sammenlign argumenterne i nedenstående synspunkter. Hvilke synspunkter og argumenter taler for og hvilke imod, at Danmark siger ja til stigende udgifter?

"Med Storbritanniens farvel til EU, så står vi over for et budget, der stiger. Vi kommer også til at bruge flere penge på det europæiske samarbejde. Det mener jeg på mange måder er rigtigt. Men det skal være ret og rimeligt. Det har jeg sagt hele tiden. Og derfor er der nu kæmpet en rabat hjem til Danmark, som er næsten tre gange så stor som den, der var der hidtil," siger statsminister Mette Frederiksen.

Den stigning, der kommer, hvordan vil du foreslå, at den bliver finansieret i Danmark?

"Det tager vi i finanslovsforhandlingerne," siger Mette Frederiksen.

Børsen skriver, at med ord som "epokegørende", "flot resultat" og "guldgrube" får EU's nye budget og krisepakke en begejstret modtagelse i den danske klimaindustri. Ingrid Reumert, chef for public affairs hos Velux, er begejstret: "Helt overordnet er det flot, at man kan vise europæisk lederskab i denne situation. Det havde jo været nemt at ryge i totterne på hinanden, så det giver stor optimisme. Jeg hæfter mig meget ved, at prioriteringen står helt tydeligt i denne aftale (se tabel 19.9 og figur 19.2), og at alle lande bakker op." Connie Hedegaard, der er bestyrelsesformand i den grønne tænketank Concito, kalder aftalen for "grundlæggende positiv". "Det er supervigtigt, at de ting bliver bibeholdt og styrket. Samt at der er almindelig accept af, at EU's bud-

get skal leve op til det, der blev underskrevet i Paris, og at klima skal tænkes ind i alle større økonomiske beslutninger i Europa,” siger hun ifølge Jyllands-Posten.

Berlingske bringer en analyse af økonomisk redaktør Ulrik Bie, som blandt andet skriver: ”Alt afhænger af øjnene, der ser. Hvis man ønsker et svagt og delt Europa, var den store aftale om budget og en genopretningsfond en dårlig nyhed. Hvis man tror på, at et stærkt og velfungerende Europa er i dansk interesse, har de seneste måneder været bemærkelsesværdige og måske lidt håbefulde. Hvis man bekymrer sig om, hvorvidt de mange støttemilliarder vil drukne i fnidder og gå til italienske skatnedesættelser, er der fortsat mange uafklarede spørgsmål. Det betyder også, at vi reelt set ikke ved, om den store europæiske forbrødring er en ny start eller en forspildt chance for at gøre Europa relevant i den moderne globale økonomi. [...] Samtidig har det europæiske politiske system vist sig håbløst ineffektivt til at få Italien og andre sydeuropæiske lande til at gennemføre de reformer, som de selv har lovet. Det er kun sket, når landene har haft en pistol for panden. Omdrejningspunktet i genopretningsfonden er, at vi nu skal stole på italienske politikeres løfter og EU-Kommissionens ryggrad.”

”EU-budgettet bliver en dyr fornøjelse for de danske skatteydere. Trods den stort opreklamerede ‘rabat’, så skal Danmark hvert eneste år de næste syv år betale 4,5 milliarder kroner mere til EU. Til sammenligning afsatte regeringen kun tre milliarder kroner i de sidste finanslovsforhandlinger, som radikale, SF og Enhedslisten kunne lave forbedringer for. Enhedslisten afviser kategorisk, at velfærden eller de dårligst stillede i Danmark skal bidrage til denne store ekstraregning til EU,” siger Søren Søndergaard fra Enhedslisten.

”I Det Konservative Folkeparti anerkender vi, at et velfungerende europæisk samarbejde er en forudsætning for fortsat vækst og velstand i Danmark. Vi finder, at grænseoverskridende udfordringer løses bedst iblandt vores europæiske ligesindede. Vi mener, det er i klar dansk interesse, at der er et stærkt europæisk samarbejde.” Kilde: Det Konservative Folkepartis EU-program 2019-2024.

”Jeg tror ikke, at et flertal af danskere nogensinde ville sige ja til fælles gældshæftelse med Sydeuropa. Jeg tror ikke, et flertal af danskere ville sige ja til at forøge det danske bidrag med 34 procent. Og jeg tror ikke, et flertal af danskere ønsker et EU med egen skatteopkrævningsret. Derfor må regeringen sige klart nej – eller bede danskerne gøre det for dem.” Interview med Morten Messerschmidt (DF) i Altinget, juni 2020

Jyllands-Posten bringer søndag et debatindlæg af Jan Kørpe Christensen, første folketingssuppleant for Nye Borgerlige i Syd- og Sønderjylland. Han skriver blandt andet: ”Lykkes det for EU at stikke snablen i den danske statskasse for at kautionere for euroobligationer,<sup>1</sup> vil det rukke ved tilliden til dansk økonomi. Og det vil med kirurgisk sikkerhed føre til højere renter, som ikke mindst de danske boligejere skal betale. Hvorfor i alverden skulle vi i Danmark dog kautionere for blandt andre Grækenland, Italien, Frankrig og Spanien? [...] Danmark skal ikke betale mere – hverken til EU’s budget eller endnu værre til økonomisk forsumpede eurolande, hvis borgere er dovne og ikke er parate til de reformer, der måske kunne få dem ud af sumpen. For spørgsmålet er, om ikke det er på tide at indse, at hele eurokonstruktionen var en enorm fejltagelse, hvor nogle lande i Sydeuropa – og senere også Østeuropa – i deres naivitet troede, at de kunne få nordeuropæerne med Tyskland i spidsen til at finansiere deres overforbrug og dovenskab.”

1. Der refereres til genopretningsfonden på 750 milliarder kroner, heraf 360 milliarder kroner i form af lån. Genopretningsfonden finansieres ved fælles lån på de finansielle markeder med sikkerhed i EU-budgettet.

# 20. VELFÆRDSSTATEN

Opgaver til dette kapitel er i stort omfang dækket ind af temakapitlet om velfærdsstaten, der findes i den trykte udgave af Samfundsstatistik 2020.

## DEN OFFENTLIGE SEKTORS STØRRELSE

### ØVELSESOPGAVER

1. Hvordan har beskæftigelsen i den offentlige sektor udviklet sig de senere år? Aflæs på tabel 20.3.
2. Se på tabel 20.5. Hvad er forskellen på de tre måder at opgøre det offentliges udgifter på? Overvej fordele og ulemper ved de tre opgørelser.

### DISKUSSIONSOPGAVER

1. Diskutér med udgangspunkt i tabel 20.5, om den offentlige sektor er vokset eller skrumpet i løbet af det seneste årti.
2. Hvorfor er det nødvendigt med stigende offentlige udgifter i kroner og ører for at opretholde et uændret niveau af offentlig service?

## OVERFØRSELSINDKOMSTER

### ØVELSESOPGAVER

1. Hvilke overførselsindkomster er steget mest siden henholdsvis 1990 og 2005? Aflæs på tabel 20.2. Er stigningerne udtryk for stigende indkomstandel for overførselsindkomsterne?
2. Se på figur 20.1. Overvej, hvorfor mængden af offentligt forsørgede i den arbejdsdygtige alder ikke falder i samme takt som faldet i antal nettoledige.

### DISKUSSIONSOPGAVER

1. Lars Løkke Rasmussen (V) udtalte i en valgvideo i 2015, at han med kontanthjælpsloftet ville sænke kontanthjælpen og bruge pengene til skattelettelser, der skulle få flere i arbejde. Diskutér – med udgangspunkt i figur 20.1 – mulighederne for at mindske gruppen af danskere i den arbejdsdygtige alder på overførselsindkomst ad denne vej?
2. Find Lars Løkke Rasmussens valgvideo fra 2015 på YouTube, og bemærk, hvordan han umærkeligt kobler samtlige på overførselsindkomst sammen med hans planer for kontanthjælpsloftet. Kunne du komme med bedre forslag til, hvordan man kunne tilvejebringe penge til skattelettelser?

# 21. SKAT

Opgaver til dette kapitel er i stort omfang dækket ind af temakapitlet om velfærdsstaten, der findes i den trykte udgave af Samfundsstatistik 2020.

## SKATTENS EFFEKTER

### DISKUSSIONSOPGAVER

1. Progressionen i indkomstskatterne i Danmark er svækket markant de sidste 20 år. Spørgsmålet er, om ændringen i måden, hvorpå skatten opkræves, har haft nogen effekt. Diskutér, om de ændrede fordelingsmæssige principper for skattens inddrivelse kan have haft indflydelse på:

1. Beskæftigelsen
2. Huspriserne
3. Betalingsbalancens løbende poster
4. Forbruget
5. Skatteprovenuet
6. Økonomisk vækst
7. Eksporten
8. Find selv på flere.

**BEMÆRK:** Det er muligt at tjekke, om der skulle være en umiddelbar empirisk sammenhæng mellem udviklingen i skatten og de ovenstående variable, ved at bladre i Samfundsstatistik 2020, men det garanterer ikke, at der er tale om en kausal sammenhæng. Det er netop derfor, dette er en diskussionsopgave. I mange tilfælde vil der kunne argumenteres for flere modsatrettede årsags-virkningsforhold. Det er for eksempel muligt at konstruere argumenter for, at ændret progression i skatten har haft henholdsvis positiv og negativ virkning på eksempelvis beskæftigelsen.

## SKATTEN I USA

### ØVELSESOPGAVER

1. Forklar, hvad vi ser på figur 21.1. Hvad er forskellen på skattesats og gennemsnitsskat?
2. Forklar, hvad vi ser på figur 21.2. Hvad er forskellen på skat på arbejde og skat på kapitalindkomst?
3. Giv en samlet vurdering af omfanget og progressionen i skattesystemet i USA for hele perioden afbildet på figur 21.1 og 21.2. Hvilke grupper i det amerikanske samfund har haft gavn af de seneste 40-50 års ændringer?

# 22. ULANDE OG ILANDE

## INDLEDNING

Vi lever i en skæv og ulige verden med store økonomiske, sociale, kulturelle og politiske forskelle. Det giver anledning til en række konflikter og udfordringer i en globaliseret verden med meget effektive kommunikations- og transportteknologier.

Nogle iagttagere taler om et globalt system bestående af et antal rige centerlande og et stort antal fattige lande i periferien (center-periferi-modellen). I andre sammenhænge taler man om industrialiserede lande og udviklingslande, ilande og ulande. Danmark er et iland karakteriseret ved en høj materiel levestandard, høj gennemsnitlig levealder, relativt højt uddannelsesniveau for hele befolkningen og et velfungerende sundhedssystem. Burkina Faso i Vestafrika er et uland. Her er levestandarden betydelig lavere, levetiden kortere, og uddannelses- og sundhedssystemet langt mindre udbygget.

I udviklingsteoriene er ilandene ofte blevet kritiseret for at udbytte ulandene gennem en international arbejdsdeling, som på mange måder ikke har været til fordel for ulandene, og gennem internationale organisationer og institutioner, som har understøttet det handelsregime, som opstod i kolonitiden.

I dag er situationen den, at mange ulande stadig er meget afhængige af de rige landes ulandsbistand, og mange er stærkt forgældede. Situationen i ulandene sender hvert år mange mennesker på flugt mod den rige verden. Denne strøm af migranter er steget betydeligt de senere år.

I Samfundsstatistikks kapitel om ulande og ilande kan du blandt andet undersøge og sammenligne forskellige landes udvikling målt på det såkaldte Human Development Indeks. Du kan også undersøge, hvordan Danmarks ulandsbistand har udviklet sig i de senere år.

## ØVELSESOPGAVER

1. Undersøg, hvad der kan udledes af figur 22.1 om udviklingen i verdens befolkning frem mod år 2100. Diskutér, hvad denne udvikling kan komme til at betyde for international politik i fremtiden.
2. Undersøg på baggrund af tabel 22.2, hvad Human Development Indeks (HDI) er for en størrelse. Hvad er baggrunden for, at man har udviklet HDI-indekset?
3. Diskutér på baggrund af tabel 22.2, hvad de store forskelle i HDI kan komme til at betyde for international politik i fremtiden. Du skal især fokusere på migrationsstrømme og i den forbindelse inddrage begreberne push- og pull-faktorer.
4. Undersøg, hvad der kan udledes af figur 22.2 om udviklingen i migranternes hjemsendelse af penge til udviklingslande.
5. Undersøg, hvad der kan udledes af tabel 22.3 om udviklingen i produktionen i verden. Hvilken betydning kan denne udvikling tænkes at få for international politik?
6. Undersøg, hvad der kan udledes af tabel 22.6 om udviklingen i udviklingslandenes gæld.
7. Undersøg, hvad der kan udledes af figur 22.4 om Danmarks udviklingsbistand. I undersøgelsen skal du inddrage viden om udenrigspolitiske mål og midler, herunder hård og blød magt.



8. Undersøg, hvad der kan udledes af tabel 22.8 om magthierarkiet i det internationale system. Hvad betyder tabellens enkelte variable for et lands muligheder for at projicere magt i det internationale system?
9. Undersøg, hvad der kan udledes af figur 22.5 om udviklingen i væbnede konflikter i verden siden 1945. I undersøgelsen skal du inddrage viden om det internationale system og polaritetsbegrebet.
10. Undersøg, hvad der kan udledes af figur 22.6 om udviklingen i styreformer siden 1800. I undersøgelsen skal du inddrage viden om forskellige styreformer.

### DATABEHANDLINGSOPGAVER

1. Sammenlign ved hjælp af et kurvediagram udviklingen fra 2008 til 2018 i gælden i procent af BNI i Brasilien, Rusland, Indien og Kina. Brug tabel 22.6. Hvad viser udviklingen?

### DISKUSSIONSOPGAVER

1. Diskutér på baggrund af tabel 22.2, hvad de store forskelle i HDI kan komme til at betyde for international politik i fremtiden. Du skal især fokusere på migrationsstrømme og i den forbindelse inddrage begreberne push- og pull-faktorer.
2. Diskutér fordele og ulemper ved international gældsætning. Under hvilke omstændigheder kan gældsætning vise sig at være en endda særdeles god forretning?
3. Diskutér på baggrund af figur 22.5 og 22.6, om verden må forventes at blive fredeligere i fremtiden. I diskussionen skal du inddrage relevante teorier om international politik.