



OPGAVER TIL

**SAMFUNDS
STATISTIK 2018**

INDHOLD

1. BEFOLKNING	3
2. FAMILIE OG SOCIALISATION	6
3. BØRN OG UNGES LIV	10
4. INDVANDRERE OG EFTERKOMMERE	13
5. KRIMINALITET	16
6. INDKOMSTULIGHED OG FATTIGDOM	19
7. FORMUEULIGHED	28
8. SOCIAL ARV OG FATTIGDOM	31
9. POLITISK MENINGSDANNELSE OG MEDIER	33
10. POLITIK – VÆLGERNE	37
11. FORHOLDET MELLEML PARTIERNE	40
12. POLITISKE SYSTEMER I DANMARK OG EU	43
13. FORBRUG OG INFLATION	46
14. NATIONALREGNSKAB OG ØKONOMISKE SAMMENHÆNGE	48
15. BÆREDYGTIG UDVIKLING	51
16. ERHVERVSFORHOLD	53
17. KONKURRENCEEVNE OG ARBEJDSMARKED	55
18. UDENRIGSHANDEL, VALUTA OG BETALINGSBALANCE	58
19. EU	60
20. VELFÆRDSSTATEN	62
21. SKATTEPOLITIK OG FINANSPOLITIK	64
22. ULANDE OG ILANDE	66

1. BEFOLKNING

INDLEDNING

Uden befolkning intet samfund. Befolkningslæren – demografi - er en af de ældste samfundsfaglige discipliner. Et lands befolkning er en væsentlig ressource i forhold til produktion og velstand. Befolkningens størrelse og sammensætning (køn, alder mm.) er bestemmende for hvor stor en arbejdsstyrke (se afsnittet om arbejdsmarkedet), der kan disponeres over. Arbejdsstyrken er afgørende for, hvor stor beskæftigelsen kan blive, og beskæftigelsen er med til at bestemme, hvor stor den samlede produktion (BNP – se afsnittet om nationalregnskabet) kan blive.

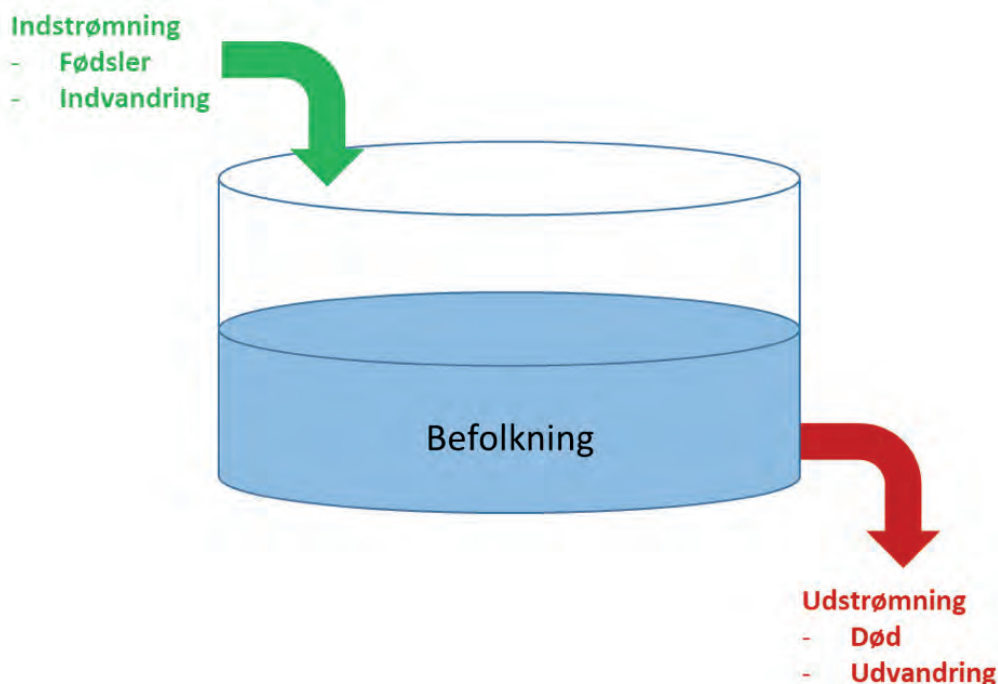
Befolkningens størrelse er også med til at bestemme, hvor stort et hjemmemarked der er for et lands virksomheder, og sammensætningen af befolkningen er med til at bestemme, hvordan forbruget er sammensat. I et samfund med mange meget gamle mennesker må man alt andet lige antage, at der er en større efterspørgsel efter ældreomsorg og hjælpemidler som høreapparater og rollatorer.

Befolkningens størrelse og sammensætning er desuden meget vigtig i forhold til at forstå helt basale politiske processer. Politik handler i bund og grund om at træffe beslutninger for fællesskabet. De politiske beslutninger vil typisk i en eller anden udstrækning afspejle fordelingen af magt og interesser i samfundet og dermed samfundets væsentligste skillelinjer (køn, alder, generation, etnicitet, sprog, religion, uddannelse mm.).

I international politik regnes størrelsen af et lands befolkning og BNP for at være to helt afgørende determinanter i forhold til et lands militære kapabiliteter og udenrigspolitiske adfærd.

Befolkningens bevægelser kan illustreres som en beholder med ind- og udstrømning (se figur 1).

FIGUR 1: BEFOLKNINGENS BEVÆGELSER



Beholderen indeholder en beholdning (befolkning). Indstrømning (fødsler og indvandring) øger alt andet lige befolkningen. Udstrømningen (død og udvandring) mindsker alt andet lige beholdningen.

ØVELSESOPGAVER

1. Hvilken sammenhæng vil man alt andet lige forvente mellem størrelsen af et lands befolkning og størrelsen af landets BNP? Begrund dit svar.
2. Hvilken sammenhæng vil man alt andet lige forvente mellem størrelsen af et lands befolkning og landets militære styrke? Begrund dit svar.
3. Hvilke variable indgår i tabel 1.2 i Samfundsstatistik 2018? Hvilken variabel er afhængig og hvilke variable er uafhængige?
4. Hvilken sammenhæng er der ifølge tabel 1.2 mellem køn og forventet levealder?
5. Hvilken sammenhæng er der ifølge tabel 1.2 mellem alder og forventet levealder?
6. Hvilken sammenhæng er der ifølge tabel 1.2 mellem tid og forventet levealder?
7. Opstil på baggrund af tabel 1.2 en model med tre faktorer, som kan forklare udviklingen i den forventede levealder.
8. Opstil tre hypoteser, som kan forklare de mønstre, der fremgår af tabel 1.2. Hver hypotese skal understøttes af en faglig begrundelse.

Tabel 1.1 i Samfundsstatistik 2017 viser udviklingen i den danske befolknings alderssammensætning.

1. Forklar hvordan procenttallene i tabellens midterste sektion er beregnet.
2. Forklar hvordan indekstallene i tabellens nederste sektion er beregnet.
3. Hvad sker der med den danske befolknings alderssammensætning?
4. Diskutér hvad ændringerne i den danske befolknings alderssammensætning kan komme til at betyde for socialiseringen af børn og unge i Danmark i fremtiden.
5. Diskutér hvad ændringerne i den danske befolknings alderssammensætning kan komme til at betyde for vælgeradfærden i Danmark i fremtiden.
6. Diskutér hvad ændringerne i den danske befolknings alderssammensætning kan komme til at betyde for de politiske partiers adfærd og positionering i Danmark i fremtiden.
7. Diskutér hvad ændringerne i den danske befolknings alderssammensætning kan komme til at betyde for det danske arbejdsmarked og Danmarks økonomi i fremtiden.
8. Diskutér hvad ændringerne i den danske befolknings alderssammensætning kan komme til at betyde for Danmarks militære styrke i fremtiden.
9. Undersøg ved hjælp af tabel 1.3 hvilke lande i Europa, der adskiller sig mest fra Danmark med hensyn til udviklingen i befolkningens alderssammensætning.
10. Beregn på baggrund af tabel 1.3 differencen mellem andelen af børn og unge (0-24 år) og gamle (>65 år) i de forskellige lande. Brug EXCEL-funktionen betinget formatering til at lave en farveskala, hvor de største differencer er grønne, og de mindste differencer er røde. Hvilke lande er tæt på at have en overvægt af gamle? Hvorfor?

DATABEHANDLING

Find tabellen FOLK2 i StatistikBanken, vælg de tre herkomstgrupper, vælg alle år og hent dine data i EXCEL format. Beregn den årlige vækstrate i de tre befolkningsgrupper for hvert år i perioden fra 1980 til 2018. Lav et kurvediagram over dit resultat. Giv den lodrette akse titlen: Årlig vækstrate i procent. Kopier dit diagram over i et WORD dokument og giv det en passende overskrift med angivelse af måleenhed og husk at angive kilden under diagrammet.

DISKUSSION

Diskuter og vurder hvilke konsekvenser det på længere sigt vil kunne få for et land, hvis dets befolkning begynder at falde (et eksempel kunne være Japan).

2. FAMILIE OG SOCIALISATION

Identitetsdannelse og socialisation er et kerneområde i samfundsfag. Familien er en vigtig ramme for socialisationsprocessen. Her indlæres grundlæggende normer og værdier.

Inden vi ser på centrale problemstillinger i den sammenhæng, skal vi have fastlagt begrebet familie. Det kan synes meget simpelt traditionelt består familien af far, mor og et eller flere børn. I den sociologiske litteratur arbejder man også med andre familieformer: Storfamilier, hvor flere generationer bor og arbejder sammen, kollektiver, hvor et større antal personer bor sammen i en slags storfamilie, og papirløst samlevende, hvor et par danner en kernefamilie uden at indgå ægteskab.

De nye familieformer belyses i statistikken med begreberne:

- Samlevende i registreret partnerskab, hvor to personer af samme køn lever i en form for "ægteskab".
- Samlevende par – papirløst samlevende med fællesbørn.
- Samboende par – papirløst samlevende, der ikke har fællesbørn.

I kapitlet Familie og socialisation kan følgende temaer belyses:

1. Familiens udvikling især siden årtusindskiftet herunder udviklingen i familietyper, hvem børnene bor hos og hvad der sket mht. at få børn i familien.
2. Vielser og skilsmisser med hovedvægten på udviklingen i skilsmisser, årsagerne hertil og betydning for børnene.
3. Socialisation. Forholdet mellem forældre og børn, udviklingen i opdragelsesværdier og anvendelsen af fysisk afstraffelse i opdragelsen af børn.

I det følgende er der opgaver til hvert delemne. Der skelnes mellem øvelsesopgaver, databehandlingsopgaver og diskussionsopgaver. Se mere herom i introduktionsafsnittet i Samfundsstatistik om udviklingen i ulighed.

FAMILIENS UDVIKLING

DATABEHANDLING

(tabel 2.1 og 2.6)

1. Beregn hvor stor en andel de forskellige familietyper udgør af samtlige familier.
2. Beregn andelen af børn født af mødre i aldersgruppen 13-24 år i forhold til alle levendefødte. Hvad kan konkluderes på grundlag heraf?

ØVELSESOPGAVER

(tabel 2.1-2.3 og 2.6)

1. Hvilke udviklingstræk kan udledes af en sammenligning af familietyper i 2000 med familietyper 2018?
2. Beskriv udviklingen i antal børn, der ikke bor hos begge forældre. Benyt procenttallene i tabel 2.2.
3. Hvad forstås ved samlet- og aldersbetinget fertilitet?
Hvad viser tallene i tabel 2.3 om udviklingen fra 1970-2000 og fra 2000 til 2015?
4. Hvad er det for en udvikling, der illustreres af tabel 2.3? Se specielt på udviklingen i husstande med en person og husstande med 5 eller derover.
Inddrag noten til tabellen og nedenstående tekst.

En vigtig del af de familiemæssige ændringer i efterkrigstidens Danmark har været de ældres øgede grad af selvhjulpethed bolig-mæssigt, socialt og økonomisk. Udviklingen i blandt andet de skandinaviske lande er gået i retning af at sikre de ældres livsgrundlag, når deres erhvervsmuligheder er ophørt, uden at de skal være afhængige af økonomiske ressourcer direkte fra deres egne børn. En konsekvens af denne udvikling er også en frigørelse af mange kvinders arbejdskraft, der ellers var bundet i at passe ældre familiemedlemmer. En anden konsekvens har antagelig været en mærkbar nedgang i fertiliteten, da børnene ophørte med at betyde sikring af alderdommen. Helt op i 1960'erne kunne man dog stadig i Danmark finde relativt mange ældre, der boede sammen med deres børn. Således boede næsten hver femte ældre (70 år og derover) sammen med deres børn i 1962.

Mogens Nygaard Christoffersen: "Familiens udvikling i det 20 århundrede" SFI 2004.

DISKUSSION

1. Diskuter hvornår det rigtige tidspunkt er at få børn – før man bliver 25 – i sidste halvdel af tyverne eller i efter man er fyldt 30. Overvej fordele og ulemper ved de forskellige muligheder. Inddrag gerne jeres egne forestillinger om fremtiden.

VIELSER OG SKILSMISER

ØVELSESOPGAVER

(tabel 2.5 + figur 2.1 og 2.2)

1. Hvad kan der ud fra materialet siges om udviklingen i antallet af skilsmisser. Bliver det stadig mere almindeligt, at folk bliver skilt?
2. Sammenlign figur 2.1 med jeres personlige situation. Er jeres forældre gift? I givet fald hvornår? Er de f.eks. blevet gift i 1990'erne? Hvad viser figuren om de ægtepar, der blev gift i 1990 og i 2000? Er det gået bedre for jeres forældre?
3. Sammenlign dem der blev gift i 1990 med dem, der blev gift i 1960 (kunne være jeres bedsteforældre). Hvor mange er skilt efter 10 år og efter 25 år?
4. Figur 2.2 handler om de forældre, der i forbindelse med en skilsmisse har henvendt sig til statsforvaltningen. Statsforvaltningen inddrages typisk, når man har behov for at en offentlig myndighed tager stilling til forældremyndighed og/ eller børne- og ægtefællebidrag.
Hvad viser figuren om de konflikter, der ligger bag beslutningen om skilsmisse?

DISKUSSION

1. Hvordan oplever børn de forskellige konflikttyper, der nævnes i figur 2.2?
2. Hvilke forklaringer kan gives på de forskelle, der fremgår af figur 2.1.
Inddrag Mogens Nygaard Christoffersens opfattelse.

Mulige forklaringer på det stigende antal skilsmisser

Skilsmissehyppigheden er steget gennem hele det 20. århundrede. Man taler ligefrem om, at der foregår en revolution af familiemønsteret i de industrialiserede lande, hvor udviklingen har været særligt markant efter anden verdenskrig. En blandt flere forklaringer på denne udvikling har været, at der er et stigende antal belastende forhold på kernefamilien. Dels udgør familierne sjældent en fælles produktionsenhed (fx landbrug, håndværksvirksomhed), dels anføres det, at båndene til den øvrige slægt er blevet svækket, således at disse ikke kan støtte familien i krisesituationer. Industrialismen skulle således have medført en større hensyntagen til følelsesmæssige aspekter end til familiens instrumentelle sider.

For det andet har man anført, at efterkrigstidens arbejdskraftefterspørgsel og kvindernes stigende erhvervsdeltagelse har resulteret i en øget byrde på familien, hvor traditionelle roller og normer vil føre til en øget risiko for konflikter på grund af uforenelige forventninger. Denne udvikling skulle ifølge nogle analytikere have forrykket magtbalancen og givet kvinderne flere handlemuligheder til at komme ud af et utilfredsstillende ægteskab.

En tredje forklaring på den stigende tendens til familieopløsning har været, at stigmatiseringen, der tidligere var forbundet med skilsmissen, efterhånden er forsvundet. De dominerende ideologier har understøttet individets frihed til at vælge partner og at vælge at afslutte et utåleligt ægteskab.

Mogens Nygaard Christoffersen: "Familiens udvikling i det 20.-århundrede" SFI 2004.

SOCIALISATION

Den traditionelle opdeling i primær og sekundær socialisation, hvor den primære især var tilknyttet familien er blevet suppleret af det socialpsykologen Lars Dencik kalder dobbeltsocialisering. Herved forstås, at de fleste børn socialiseres i to fundamentalt forskellige sociale sammenhænge, nemlig familien og et eller flere børneinstitutioner.

Benny Jacobsen m.fl.: "Sociologi og Modernitet" Columbus 1998.

Dobbeltsocialisering har også den effekt, at nogle af daginstitutionens værdinormer – som samværdskompetence – også er blevet afgørende i familien. Begge steder er det vigtigt, at samtidig med at barnet skal markere egne ønsker og behov, skal det forholde sig forstående over for andres behov.

Sociologi og modernitet" 1998 s. 108.

ØVELSESOPGAVER

1. Hvad viser tabel 2.10 om udviklingen i opdragelsesværdier? Hvad synes I, man som forældre bør tilstræbe i forhold til sine børn?
2. Tabel 2.7 og 2.8 belyser forholdet mellem forældre og børn. Hvilke konklusioner kan drages vedrørende betydningen af køn, alder og nationalitet. Brug tallene for 2014.

3. I figur 2.3 præsenteres Baumrinds familiemodell.
 - a. Redegør for Baumrinds inddeling i familietyper
 - b. Hvad viser figuren om sammenhængen mellem fars uddannelse og familiepraksis?
 - c. Sammenlign de holdninger til 15-årige unge som kendetegner hver familietype.
 - d. Sammenlign med den praksis I kender fra jeres egne familier.

Diana Baumrind er amerikansk psykolog. Hendes model bygger på to grundlæggende aspekter af det at være forældre: 1. "Parental responsiveness", som refererer til i hvilken grad forældrene responderer på barnets behov. 2. "Parental demandingness", som angiver forældrenes forventninger til barnets reaktion. Der skelnes mellem tre familietyper:

1. Den tolerante familie, med eftergivende forældre, der forsøger at opføre sig på en ikke-straffende, accepterende og positiv måde over for barnets impulser, ønsker og handlinger. Forældrene præsenterer sig selv til barnet som en ressource, og ikke som et ideal, som barnet skal efterligne. Forældrene tillader barnet at regulere sine egne aktiviteter så meget som muligt, undgår udøvelse af kontrol og opmuntrer ikke barnet til at adlyde eksternt definerede standarder

2. Den autoritære forælder forsøger at forme, kontrollere og evaluere adfærd og holdninger for barnet i overensstemmelse med et sæt standarder for adfærd. Lydighed er en dyd. Barnet forventes at acceptere forældrens ord for, hvad der er rigtigt.

3. Den autoritative forælder er karakteriseret ved, at forældrene både er lydhøre over for børnene og stiller krav til dem. De grænser, der sættes for børnene, sættes på en argumenterende måde mere end ved brug af magt. Konflikter mellem børn og forældre bliver forhandlet og diskuteret børn og forældre imellem.

4. Hvor udbredt er anvendelsen af fysisk afstraffelse i opdragelsen?
(figur 2.4 og tabel 2.9)

DISKUSSION

5. 1. Kan fysisk afstraffelse i et vist omfang forsvares som middel i opdragelse?
6. 2. Er tabel 2.12 relevant at inddrage i diskussionen?

3. BØRN OG UNGES LIV

Fokus i denne del ligger på den del af identitetsdannelsen, der kommer til udtryk gennem børn og unges livsstil herunder livet på skolen og i fritiden. En af de livstilsformer, der har været fokus på, er de unges festkultur herunder indtagelse af alkohol og stoffer.

Emnet handler også om unges problemer, hvad de har været udsat for af alvorlige begivenheder. Endelig er der fokus på de børn og unge, der fjernes fra hjemmet eller oplever at komme på et krisecenter.

I det følgende er der opgaver til hvert delemne. Der skelnes mellem øvelsesopgaver, databehandlingsopgaver og diskussionsopgaver.

LIVET I SKOLEN

DISKUSSION

1. Hvad vil det efter jeres opfattelse sige at trives i skolen? Vurder betydningen af kammerater, lærere og hvad I ellers synes er vigtigt.

ØVELSESOPGAVER

(tabel 3.1 - 3.3)

1. Hvad viser figur 3.1 om eleverne i 8. klasses oplevelse af at være pressede?
2. Tabel 3.1 og 3.2 handler om skoleliv dels i gymnasiet og HF og dels på erhvervsuddannelserne.
3. Sammenlign drenge og pigers trivsel.
4. Sammenlign forholdene for elever i gymnasiet og HF med elever på erhvervsuddannelserne. Tilstræb præcise og nuancerede svar på opgaverne.

LIVSSTIL

ØVELSESOPGAVER

1. Hvor ofte går unge i Danmark ud? – hvad kan konkluderes på grundlag af figur 3.2? Svarer det til, hvad der er typisk for eleverne på jeres skole?
2. Rygevaner og forbrug af alkohol er belyst i figur 3.3 og 3.4. Hvad viser figurene? Sammenlign køn, alder, skoleform og nationalitet.
3. I tabel 3.3 og 3.4 er de unge inddelt efter holdninger til deres fremtid og adfærd i forholdet til det andet køn. Karakteriser de fem grupper. Overvej evt. hvilken gruppe, du selv hører til.
4. Undersøg betydningen af køn, social baggrund og etnicitet for hvilken gruppe, man hører til.
5. Sammenlign de fem gruppers fremtidsforventninger og seksuelle erfaringer.

DISKUSSION

1. Diskuter med udgangspunkt i figur 3.5 hvilke problemer man kan opleve, når man har drukket for meget.

BØRN OG UNGE FJERNET FRA HJEMMET ELLER MED MOR PÅ KRISECENTER

DATABEHANDLING

1. Beskriv udviklingen i tvangsanbringelser, anbringelse i familiepleje og anbringelser i alt ved hjælp af et indeks med 2011=100. (tabel 3.6).

ØVELSESOPGAVER

1. Sammenhold procenttallene i tabel 3.6. Hvad kan konkluderes på baggrund heraf?
2. Hvad viser tabel 3.7 om de problemer børn på krisecenter har været udsat for?
3. Hvad kan udledes om udviklingen fra 2008-2016 for børn på krisecenter?

DISKUSSION

1. Diskuter årsagerne til det, der fremgår af figur 3.6. Inddrag de resultater, som fremgår af boksen.
2. Hvad kan man gøre for at give børn, der er fjernet fra hjemmet en bedre fremtid?

Anbragte børn får langt sjældnere en uddannelse og et arbejde sammenlignet med de ikke-anbragte børn. Samtidig havner flere anbragte børn i kriminalitet. Det viser en ny Momentum-analyse, hvor vi har fulgt og sammenlignet alle anbragte og ikke-anbragte børn fra årgangene 1982, 1987 og 1996 på en række parametre. Anbragte børn defineres som børn, der mindst én gang som 0-17-årig har været anbragt uden for hjemmet.

Resultaterne tegner et meget klart billede af, at de anbragte børn klarer sig langt dårligere end andre jævnaldrende:

1. 40 procent af de anbragte børn har som 16-17-årige ikke taget folkeskolens afgangsprøve, mens det kun gælder seks procent af de ikke-anbragte børn.
2. 30 procent af de anbragte børn har taget en ungdomsuddannelse som 25-årige mod 79 procent af de ikke-anbragte.
3. Kun 35 procent af de anbragte børn har som 30-årige en kompetencegivende uddannelse, mens 77 procent af de ikke-anbragte børn har det.
4. Kun 43 procent af de anbragte børn er som 30-årige i beskæftigelse, mens det gælder 77 procent af de ikke-anbragte børn.
5. 24 procent af de anbragte drenge har været fængslet mindst én gang, når de er 30 år, mod kun fire procent af de ikke-anbragte drenge.

Kilde: Bodil Helbeck Hansen, KL's analyseenhed.

UNGE MED ALVORLIGE PROBLEMER

ØVELSESOPGAVER

1. Redegør for udbredelsen af de problemer, der fremgår af tabel 3.8. Se på kolonnen "Alle unge".
2. Redegør for de sammenhænge mellem de problemer, der nævnes i forspalten til tabellen og de psykiske diagnoser, der nævnes i tabellens hoved. Sammenlign med kolonnen "Alle unge".
3. Redegør for figur 3.7. Sammenhold interviewpersonernes angivelse af problemer knyttet til venner og familie i forhold til det, de selv har oplevet.

DATABEHANDLING

1. Redegør for, hvad der forstås ved en χ^2 test. Hvis vi er parat til at acceptere en tilfældig afvigelse på op til 5% - også kaldet signifikansniveau på 5% - hvor stor en p-værdi kan vi så acceptere og stadig opfatte sammenhængen som signifikant? Undersøg hvilke sammenhænge, der ud fra denne forudsætning er signifikante i tabel 3.8.

Psykiske forhold

Til brug for screening af børns og unges psykiske og sociale situation er udviklet et spørgeskema "Strengths and Difficulties Questionnaire" (SDQ)⁹, som er en standardiseret skala til brug ved måling af emotionelle problemer m.m.

Tre gange i løbet af opvæksten (i 7-, 11- og 15-års-alderen) er barnets mor (eller far) blevet stillet de samme 25 spørgsmål om barnets væremåde over for andre børn og unge. På grundlag af svarene kan den unge indplaceres på en skala, som opdeles i et "normalområde", hvor langt de fleste befinder sig, og et område "uden for normalområdet", hvor et klart afvigende mindretal befinder sig. På grænsen mellem de to kategorier er det ikke så klart, om den unge er inden for eller uden for det, der betegnes som normal adfærd. Disse svært bestemmelige unge er karakteriseret som tilhørende et "grænseområde".

Mai Heide Ottosen: "15-åriges hverdagsliv" SFI 2012.

4. INDVANDRERE OG EFTERKOMMERE

Nogle mener, at Danmark er på vej til at blive et multikulturelt samfund. Det er nok en overdrivelse, når man ser på antallet af indvandrere og efterkommere i forhold til hele befolkningen. Mange er endvidere assimileret i den danske kultur. Alligevel kan det være interessant at se udviklingen i antallet af indvandrere og efterkommere både fra EU og andre vestlige lande og fra det, de fleste hæfter sig ved: Indvandrere og efterkommere fra ikke-vestlige lande.

Studiet af indvandrere og efterkommere kan også fokusere på kulturelle mønstre, herunder undersøge kendetegn ved forskellige indvandrergrupper. Her kan være en praksis, der adskiller sig fra majoritetsgruppen, herunder hvem man gifter sig med, og hvornår man får børn. Social kontrol i familien er et kendetegn, man knytter til indvandrerfamilier, men hvor udbredt er det?

Et sidste tema, der belyses, er diskrimination. Hvordan har udviklingen været i danskernes holdning til indvandrere, og hvordan oplever indvandrerne selv forskelsbehandling som følge af etnicitet.

I det følgende er der opgaver til hvert delemne. Der skelnes mellem øvelsesopgaver, databehandlingsopgaver og diskussionsopgaver.

INDVANDRERE OG FLYGTNINGE TIL DANMARK

DATABEHANDLINGSOPGAVER

1. Lav en beregning af den procentvise fordeling af indvandrere og efterkommere fra de gamle EU-lande, de nye EU-lande, andre vestlige lande og ikke-vestlige lande i 1980, 2000 og 2018 på grundlag af tabel 4.1.
2. Hvad kan konkluderes herudfra?
3. Lav et indeks over antallet af opholdstilladelser for flygtninge generelt og specifikt for konventionsflygtninge og flygtninge, der har beskyttelsesstatus (tidligere kaldet de facto flygtninge). Brug 2000 som basisår. Brug tabel 4.2.
4. Hvad kan konkluderes herudfra? Redegør samtidig for de forskellige flygtningegrupperinger. Se boksen nedenfor.

ØVELSESOPGAVER

1. Redegør for udviklingen i antallet af indvandrere og efterkommere generelt og de forskellige typer af indvandrere og efterkommere. Brug indekset i tabel 4.1 som grundlag for beskrivelsen.
2. Hvordan er det gået med antallet af familiesammenføringer? Sammenlign udviklingen i 1990-2000, 2000-2010 og udviklingen efter 2010. (tabel 4.3)

Asyl

I den indledende fase af asylsagsbehandlingen foretager politiet en registrering af asylansøgeren. Ansøgeren udfylder et asylansøgningsskema og bliver indkaldt til en oplysnings- og motivsamtale i Udlændingestyrelsen. På baggrund af samtalen og eventuelle andre oplysninger beslutter Udlændingestyrelsen om asylansøgningen skal realitetsbehandles i Danmark, eller om den bør behandles i et andet Dublin-land i medfør af Dublin-forordningen.

Hvis asylansøgningen skal behandles i Danmark, vurderer Udlændingestyrelsen, om asylansøgeren risikerer at blive udsat for en konkret, individuel forfølgelse, der er omfattet af Flygtningekonventionen af 28. juli 1951, eller om asylansøgeren opfylder betingelserne for at få beskyttelsesstatus eller midlertidig beskyttelsesstatus.

Beskyttelsesstatus gives til en asylansøger, der ikke opfylder betingelserne i Flygtningekonventionen, men som ved en tilbagevenden til sit hjemland risikerer dødsstraf eller at blive underkastet tortur eller umenneskelig eller nedværdigende behandling eller straf.

Den gruppe, der får midlertidig beskyttelsesstatus, vil - med mindre helt særlige grunde gør sig gældende - først kunne få familiesammenføring, hvis den midlertidige opholdstilladelse er forlænget efter 3 år.

Kvoteflygtninge

Et vist antal flygtninge tilbydes årligt genbosætning i Danmark efter aftale med FN's Flygtningehøjkommissariat (UNHCR).

Andet grundlag

En udlændig, som er registreret som asylansøger, kan søge om humanitær opholdstilladelse. Ansøgning om humanitær opholdstilladelse behandles af Udlændinge- og Integrationsministeriet, og sagsbehandlingen foregår normalt parallelt med asylsagsbehandlingen. Hvis der ikke gives asyl, kan der efter konkret vurdering gives opholdstilladelse af andre grunde – til uledsagede mindreårige asylansøgere eller til afviste asylansøgere på grund af udsendelseshindringer.

Kilde: Udlændinge og Integrationsministeriet: Tal og fakta på udlændingeområdet 2016.

KULTURELLE MØNSTRE

ØVELSESOPGAVER

1. Sammenlign indvandrergrupperne fra Tyrkiet, Pakistan, Iran, Irak, Bosnien og Libanon på grundlag af tabel 4.4. På hvilke områder er der forskelle?
2. Hvordan adskiller de sig fra indvandrere fra Polen?
3. Hvordan har udviklingen været i valg af ægteskabspartner? Tag udgangspunkt i figur 4.2.
4. Valg af kæreste eller ægtefælle opfatter vi som et personligt anliggende, som forældre i meget begrænset omfang får lov at blande sig i – eller hvad? Blandt indvandrere og efterkommere med ikke-vestlig oprindelse er normerne lidt anderledes.
5. Hvad kan vi konkludere på grundlag af tabel 4.7?

HOLDNINGER OG DISKRIMINATION

ØVELSESOPGAVER

(tabel 4.6 og figur 4.2)

1. Hvad kan der på grundlag af de tre spørgsmål i tabel 4.6 siges om danskernes holdning til indvandrere?
2. Hvad viser figur 4.4 om indvandreres oplevelse af diskrimination?

DISKUSSIONSOPGAVER

1. Tag stilling til de tre spørgsmål i tabel 4.8. Diskuter jeres argumenter for at mene det ene eller det andet.
2. Er diskrimination et problem, I kender til enten fordi, I har oplevet det selv eller været vidner til diskrimination? Diskuter om diskrimination er et stort problem?

5. KRIMINALITET

INDLEDNING

Et af den klassiske sociologis store interesseområder er afvigende adfærd. Adfærd, der bryder med fællesskabets normer og værdier. Normer og værdier er usynlige, og vi bliver ofte først bevidste om dem, når nogen bryder normerne. De bliver meget synlige, når fællesskabet iværksætter sanktioner mod den normbrydende. Både normer og sanktioner kan være uformelle (uskrevne) eller formelle (skrevne). Når sociologer med forkærlighed kaster sig over emnet kriminalitet, er det netop fordi, kriminel adfærd er et brud på samfundets meget formaliserede normer, som er nedskrevet i eksempelvis straffeloven.

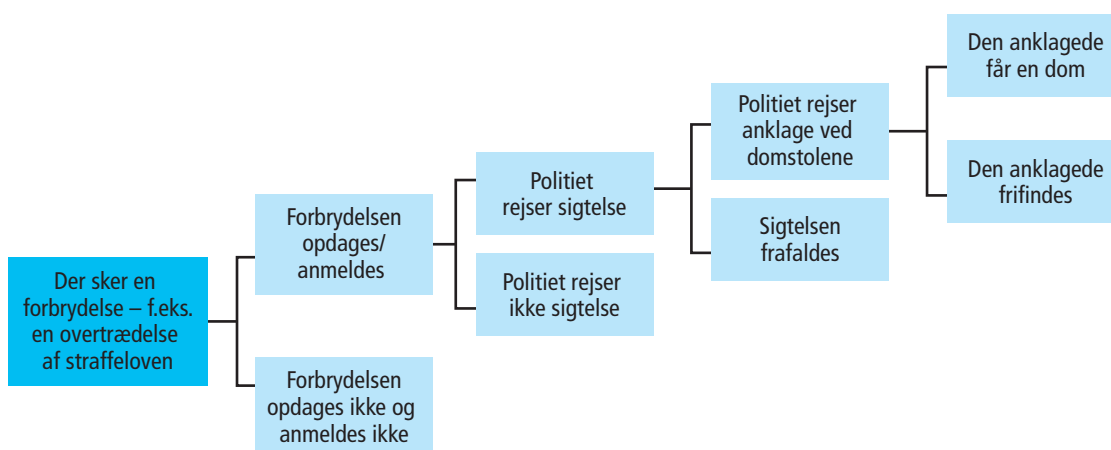
Straffeloven kan betragtes som et katalog over adfærd, som samfundet har besluttet er stærkt uønsket og dermed forbundet med straf, og et katalog over forskellige former for straf – eksempelvis bøde, samfundstjeneste, fængsel og forvaring. Straffesager behandles af domstolene efter reglerne i retsplejeloven, som er en anden meget vigtig lov, vi alle bør have en smule kendskab til.

Straffeloven og retsplejeloven er altså to meget vigtige love, som er vedtaget af Folketinget (Den lovgivende magt), og de anvendes af domstolene (Den dømmende magt). Regeringen (Den udøvende magt) fører lovene, herunder straffeloven, ud i livet. Det sker i praksis gennem Justitsministeriet og politimyndigheden (politiet), som hører under Justitsministeriet. Politiets opgave er at efterforske forbrydelser og rejse sigtelse, når det er relevant. I nogle sager rejses der anklage (gennem anklagemyndigheden), og sagen kommer for en domstol (Den dømmende magt). Forløbet er skitseret i figur 1.

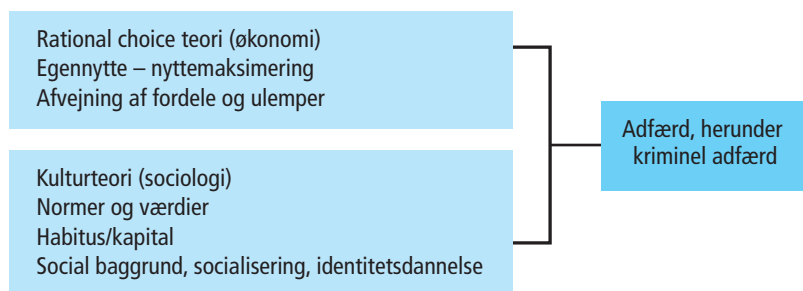
Den måde samfundet forholder sig til kriminalitet og straf på er i høj grad et politisk spørgsmål, et værdipolitisk spørgsmål, som en række politiske partier forsøger at profilere sig på (partiadfærd). Det er et vigtigt værdipolitisk issue og spiller en vigtig rolle for mange vælgeres beslutninger (vælgeradfærd).

For sociologien er det helt centrale spørgsmål imidlertid, hvorfor individer begår kriminelle handlinger. For at nærme os dette spørgsmål kan vi benytte modellen i figur 2, som er en generel adfærdsmodel, her tilpasset kriminel adfærd. Det vil imidlertid føre for vidt at gå i dybden med kriminalitets-

FIGUR 1: FRA FORBRYDELSE TIL STRAF



FIGUR 2: GENEREL ADFÆRDSMODEL TILPASSET KRIMINEL ADFÆRD



teorier her. Du kan læse mere om dette emne eksempelvis i bogen *Fra drengestreger til bandekrig* af Victor Bjørnstrup, Tobias Matthiesen og Oliver Boserup Skov.

I Samfundsstatistikks kapitel om kriminalitet kan du undersøge, hvordan kriminaliteten i Danmark har udviklet sig i de senere år

ØVELSESOPGAVER

1. Hvad forstås ved mørketal i forbindelse med kriminalitet, og hvilken betydning får mørketal for vores tolkning af den officielle kriminalitetsstatistik? I din besvarelse kan du evt. inddrage figur 2.
2. Diskuter hvad det vil betyde for fortolkningen af kriminalitetsstatistikken, hvis kvinder i et stadig større omfang begynder at anmelde partnervold og voldtægt.
3. Diskuter hvilke samfundsfaglige metoder man kan anvende, hvis man ønsker at undersøge om en stigning i antallet af anmeldte tilfælde af partnervold og voldtægt skyldes en stigning i antallet af faktiske tilfælde af partnervold og voldtægt, eller om det skyldes et fald i mørketallet.
4. Undersøg hvad der kan udledes af tabel 5.1 om udviklingen i straffelovsovertrædelser i Danmark i perioden 1950-2017.
5. Lav en kontrolberegning af indeksberegningerne i tabel 5.2. Undersøg hvad der kan udledes af tabellen om udviklingen i antallet af anmeldte straffelovsovertrædelser siden 1980.
6. Undersøg hvad der kan udledes af tabel 5.3 om sammenhængen mellem kriminalitet og køn. Hvad kan forklare disse forskelle? Inddrag relevant sociologisk teori i din besvarelse.
7. Undersøg hvad der kan udledes af tabel 5.5 om anvendelsen af frihedsstraf i forskellige aldersgrupper. Besvarelsen skal understøttes af relevante beregninger.
8. Undersøg hvad der kan udledes af tabel 5.6 om sammenhængen mellem herkomst og alder og kriminalitetshyppighed. Inddrag relevante kriminalitetsteorier, som eventuelt kan bidrage til at forklare sammenhængen.
9. Undersøg hvad der kan udledes af tabel 5.7 og 5.8 om udviklingen i ungdomskriminaliteten i Danmark.
10. Undersøg hvad der kan udledes af tabel 5.11 om forskellige landes rets- og straffesystemer. Hvordan ville data fra tabellen kunne præsenteres på en mere overskuelig måde?
11. Undersøg hvad der kan udledes af tabel 5.12 om anvendelse af langvarige varetægtsfængslinger i Danmark.
12. Undersøg hvad der kan udledes af tabel 5.14 om udviklingen i anvendelsen af samfundstjeneste som sanktionsmulighed overfor kriminelle.

DATABEHANDLING

1. Beregn på baggrund af tabel 5.2, hvor stor en andel henholdsvis sædelighedsforbrydelser, voldsforbrydelser, ejendomsforbrydelser og andre forbrydelser udgør af straffelovsovertrædelser i alt for hvert år i den angivne periode. Lav evt. et flot diagram, som tydeliggør udviklingen.
2. Beregn på baggrund tabel 5.4 hvordan kriminallovsovertrædelser i Grønland fordeler sig på forskellige kriminalitetsformer.
3. Beregn på baggrund af tabel 5.7, hvordan mistanker/sigtelser for straffelovsovertrædelser blandt unge fordeler sig på aldersgrupper
4. Beregn indekstal på tallene i tabel 5.7 med det første år som basisår.

DISKUSSION

Diskuter og vurder hvad myndighederne eventuelt ville kunne bruge tallene i Samfundsstatistik til, hvis de overvejer at bruge flere ressourcer på en målrettet forebyggende indsats mod straffelovsovertrædelser.

6. INDKOMSTULIGHED OG FATTIGDOM

I Samfundsfagsnyt (medlemsbladet for Foreningen af Lærere i Samfundsfag) nr. 209 (april 2018) kan du i artiklen "Regneøvelser i arbejdet med indkomstulighed" læse om, hvad det var tanken, at eleverne skulle nå frem til, ved at løse opgaverne om ulighed. Artiklen kan betragtes som en rettevejledning til læreren.

ER ULIGHEDEN STIGENDE ELLER FALDENDE?

Vor tid er karakteriseret af det paradoks, at indkomstuligheden i verden samlet set er faldende, mens uligheden i mange tidligt industrialiserede vestlige lande – herunder Danmark – er stigende.

Forklaringen er simpel. I Kina, og en række andre nyligt industrialiserede lande, vokser den økonomiske produktion hurtigere end i Vesten. På den måde bliver der mindre forskel på indkomsterne mellem indbyggerne i verdens lande. Samtidig har en række sydamerikanske lande gennemført en omfordelende økonomisk politik, der har reduceret den ekstremt høje ulighed, der længe har karakteriseret denne del af verden.

Men hvad med den vestlige verden? Det generelle billede er, at uligheden stiger. Men det gælder ikke for alle lande, og stigningstakten er også forskellig fra land til land. Det kræver en detaljeret gennemgang af den foreliggende empiri, hvis man vil tegne et rimeligt billede af udviklingen.

VANSKELIGHEDER MED AT MÅLE ULIGHED

Arbejdet med at kortlægge mønstret for den stigende indkomstulighed er ikke helt ligetil. Vi kan måle uligheden på mange måder, men ingen opgørelse indfanger alle aspekter af uligheden. Derfor gælder det, at jo flere forskellige måder vi måler uligheden på, jo mere dækkende et billede får vi af udviklingen i uligheden.

Desuden er det vanskeligt at finde pålidelige og sammenlignelige data om ulighed. For tyve år siden fandtes der kun meget få data. I dag er vi heldigere stillet, men alligevel skal vi være forsigtige med internationale sammenligninger. Der vil altid være mindre forskelle på de metoder, hvormed de forskellige landes data er blevet indsamlet og optalt. Det betyder at man ikke skal lægge afgørende vægt på små forskelle i ulighedsniveauet mellem de forskellige lande, men i stedet fokusere på den relative udvikling i uligheden over tid.

Historisk har Gini-koefficienten ligget omkring 20 og 70. De laveste Gini-koefficienter er observeret i Danmark i 1980'erne, mens de højeste er observeret i Sydafrika efter Apartheids afskaffelse. I USA i dag anslås Gini i USA til at ligge mellem 40-47 alt efter opgørelsesprincip.

Følgende opgaver handler specifikt om Gini-koefficienten: ØV2, ØV3, ØV4, DA1.

Inspiration til tværfagligt samarbejde med matematik om udregning af Gini-koefficienter

Gini-koefficienten er den mest populære målestok for ulighed, og den rummer desuden en mulighed for at samfundsfag kan samarbejde med matematik.

Samfundsstatistik 2018 er opdateret med data, der gør det muligt at beregne Gini-koefficienten for Danmark for så langt tilbage som til 1987, sammenligne stigningen i Gini-koefficienten med udvalgte lande over tid, samt beregne Gini-koefficienten for 75 forskellige lande for året 2010.

Data for Danmark findes i Excel-arket der ligger bag tabel 6.1, den historiske udvikling i en række OECD-lande findes i tabel 6.5 mens data for de 75 lande findes i excel-arket der ligger bag figur 6.12. Alle excel-ark kan downloades fra hjemmesiden Samfundsstatistik.dk. Bemærk at indkomsterne for de internationale datas vedkommende er opgjort på kvintiler og ikke deciler, som man plejer at anvende, når man beregner Gini-koefficienten.

Gini-koefficienten bestemmes på baggrund af den såkaldte Lorenz-kurve. Denne kurve tegnes i et koordinatsystem hvor indkomstdecilerne aflæses af x-aksen og den akkumulerede indkomstmasse for de ti deciler aflæses af y-aksen. Lorenz-kurven for Danmark i 2016 er afbilledet på figur F6.1.

"Gini-koefficienten bestemmes ud fra størrelsen af arealet mellem Lorenz-kurven og diagonalen. Denne deles med det samlede areal under diagonalen og frembringer derved Gini-koefficienten. Gini-koefficienten er 0, hvis Lorenz-kurven er sammenfaldende med diagonalen. Det vil kun ske, hvis der er tale om en fuldstændig ligelig indkomstfordeling, dvs. når alle personer i et samfund har den samme indkomst. Det modsatte eksempel kan opstilles, hvor én person modtager al indkomst, og de øvrige personer alle har en indkomst på 0. I dette ekstreme tilfælde bliver arealet mellem kurven lige så stort som arealet under diagonalen, og Gini-koefficienten bliver i dette tilfælde lig 100.

Gini-koefficientens styrke er, at den med et enkelt tal beskriver afstanden i indkomst mellem personerne med de mindste og største indkomster. Den er derfor god at anvende i formidling af indkomstulighed. Til gengæld er den uafhængig af indkomstniveauet og fortæller altså intet om, hvorvidt at personerne med de laveste indkomster har fået højere eller lavere indkomst. Den giver heller ikke, i den simple udgave som oftest anvendes, ledetråde om årsagen til udviklingen i uligheden. Ønskes sådanne analyser anbefales det, at man bruger mere detaljerede indikatorer på udviklingen i uligheden."

Fra Danmarks Statistik publikation Indkomster 2014

ØVELSESOPGAVER

ØV1: Indkomstulighed vs. formueulighed

1. Hvad er forskellen på indkomstulighed og formueulighed?
2. Hvordan kan formueulighed tænkes at øve indflydelse på indkomstulighed?'

ØV2: Hvad måler Gini-koefficienten og hvad måler den ikke?

1. Forklar med dine egne ord, hvad Gini-koefficienten viser. Du kan læse om Gini-koefficienten i boksen ovenfor. Du er også velkommen til at lave selvstændig informationsøgning.
2. Hvilke elementer af forandringer i uligheden formår Gini-koefficienten ikke at indfange? TIP: Prøv at sammenligne stigningen i Gini-koefficienten som afbilledet i figur 6.2 med stigningen i den rigeste procents og den rigeste promilles indkomst vist i figur 6.4.

ØV3: Usikkerheder i datamaterialet

Et blik på tabel 6.5 illustrerer nogle af de problemer, vi har med vores data, når vi måler uligheden. Her ses Gini-koefficienten for en række OECD lande i udvalgte år. Som du ser, mangler der målinger for en række år. Jo længere tilbage i tiden vi ønsker at foretage landesammenligninger, jo færre lande får vi at sammenligne med. Det risikerer at gå ud over repræsentativiteten i vores udvalg af lande.

1. Hvad betyder repræsentativitet?

Bemærk at OECD operer med to forskellige opgørelsesmetoder, hvilket vil sige at ikke alle tal i tabellen er opgjort med præcis samme opgørelsesmetode for alle år. Forskellen er dog ikke større, end at den kun kan ændre decimalen med et eller to. Problemet er langt større, hvis man ønsker at sammenligne Gini-koefficienten udregnet af OECD med Gini-koefficienten fra andre kilder (se opgørelsen fra Danmarks Statistik nederst i tabellen). Årsagen til forskellen skal blandt andet findes i, at de forskellige institutioner beregner lejeværdien af egen bolig forskelligt.

2. Hvor stor er forskellen på stigningen i Gini-koefficienten for Danmark opgjort af henholdsvis OECD og Danmarks Statistik? Bemærk forskellen kan måles på flere måder.

3. Kan vi overhovedet bruge disse opgørelser til noget, når de er så forskellige? Hvordan kan vi bedst behandle vores data, for at lave en meningsfuld opgørelse af udviklingen?

ØV4: Sådan manipulerer du med statistik

Den tidligere britiske premierminister Winston Churchill er tilskrevet citatet "Der findes tre slags løgn: Løgn, forbandet løgn og statistik." Et udsagn der bakkes op af det forhold, er at der formentlig er flere mennesker ansat til at fremstille statistik, der kan legitimere politiske beslutninger, end der er ansat statistikere, der blot stræber efter at give et retvisende billede af udviklingen.

I tabel 6.5 kan stigningen i Gini-koefficienten fra 1995 til 2014 aflæses i point og i relativ stigning i procent.

1. Hvad er forskellen på en stigning i point og en relativ stigning i procent?

2. Hvilken måleenhed vurderer du, er den mest retvisende til at beskrive udviklingen i uligheden?

3. Hvordan vil du karakterisere udviklingen i uligheden i Danmark historisk og i international sammenligning?

Når man skal beskrive en historisk udvikling i tal, er det afgørende for ens resultat, hvilket år man vælger som begyndelsesår.

4. Beregn hvor meget uligheden er steget relativt i procent for henholdsvis Danmark og USA i perioden 1985-2014.

5. Hvorfor viser stigningen (i det regnestykke du lavede i spørgsmålet ovenfor) en anderledes udvikling, end hvis man måler for perioden 1995-2014?

6. Hvilken af de to udviklinger vurderer du, er den mest retvisende?

7. Hvis du skulle overbevise folk om, at uligheden stiger langsomt i Danmark, hvilken periode vil du så måle på?

ØV5: Fire forskellige ulighedsmål

1. På figur 6.2 ses udviklingen i uligheden i Danmark siden 1987 målt med fire forskellige indkomstmål. Hvordan opgøres de fire ulighedsmål hver især?

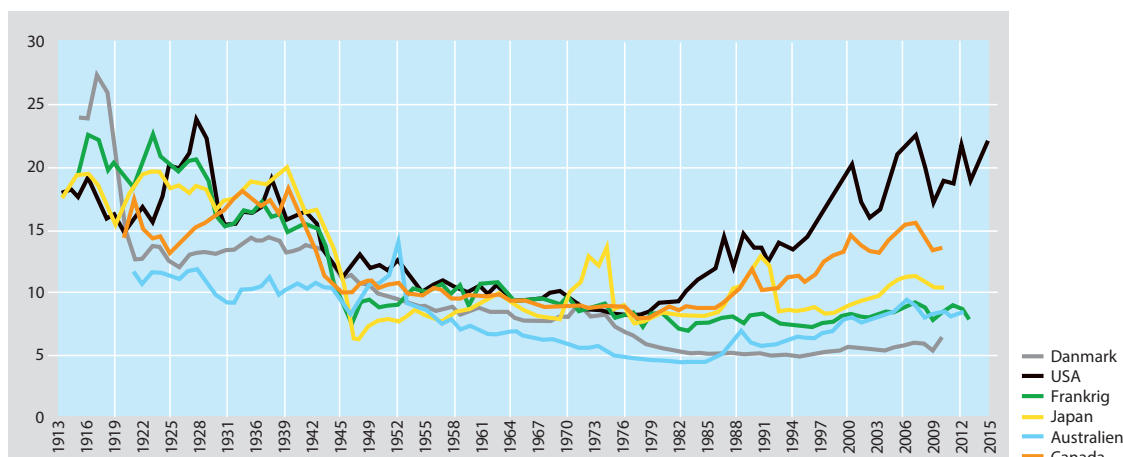
2. Giv en beskrivelse af udviklingen i uligheden i Danmark med udgangspunkt i figur 6.2. TIP: En god beskrivelse indeholder kun det væsentligste, og kan forstås selvom man ikke har den visuelle figur til rådighed.

3. Hvorfor er udviklingen mere behersket, når man måler 90/10 ratio baseret på decilgrænser, end ved de andre typer af ulighedsmål? TIP: figur 6.4 afspejler formentlig en væsentlig del af forklaringen.
4. Redegør for de forskellige ulighedsmåls styrker og svagheder.

ØV6: Udviklingen i de allerrigestes indkomster

1. Opmærksomheden omkring den stigende ulighed koncentrerer sig ofte om at de allerrigeste. Se på de to opgørelser for den rigeste promilles andel af den samlede indkomstmasse i flere lande afbilledet i figur 6.5. Beskriv udviklingen i de allerrigestes indkomster i Danmark i international sammenligning. TIP: En god beskrivelse indeholder kun det væsentligste, og kan forstås selvom man ikke har den visuelle figur til rådighed.
2. Udviklingen på figur 6.5 er hæmmet af, at vi kun har få observationer. Vi kan få både flere lande og flere årstal med, hvis vi følger udviklingen i de rigeste ti procents andel af den samlede indkomstmasse. Beskriv udviklingen i de rigestes indkomster i de tidligt industrialiserede lande i det tyvende århundrede med udgangspunkt i figuren nedenfor.

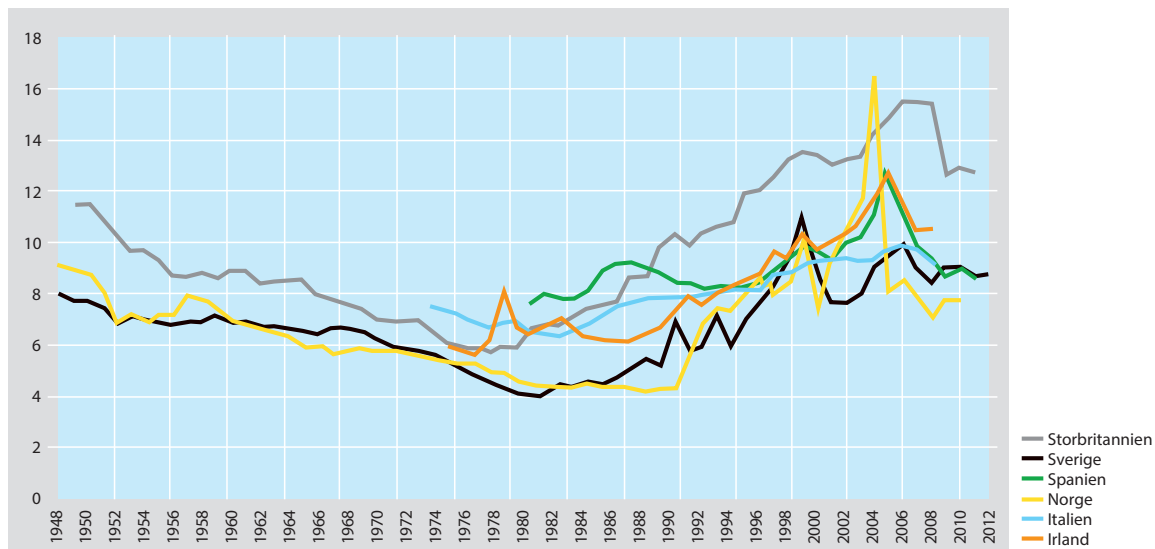
UDVIKLINGEN I DE 1 PCT RIGESTES ANDEL AF DEN SAMLEDE INDKOMST I SEKS LANDE SIDEN 1913



Kilde: World Income Database

Meget få huller i datasættet mangler, og er udfyldt med røde observationer fremgår med rødt i den elektroniske udgave

UDVIKLINGEN I DE 1 PCT RIGESTES ANDEL AF DEN SAMLEDE INDKOMST I SEKS LANDE SIDEN 1948



Kilde: World Income Database

Meget få huller i datasættet mangler, og er udfyldt med røde observationer fremgår med rødt i den elektroniske udgave

ØV7: Udviklingen i den globale indkomstulighed

1. Hvad er forskellen på opgørelsesmetoden i tabel 6.1 og nedenstående tabel?

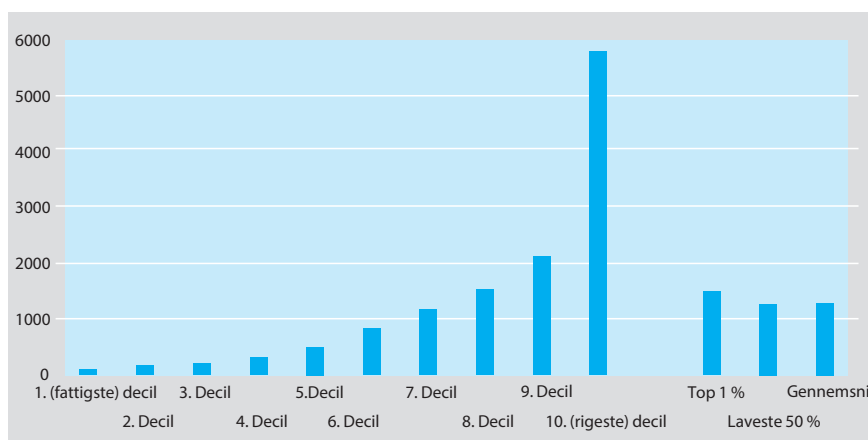
ULIGHED I PERSONINDKOMSTER GLOBALT

Fra lav til høj indkomst:	Samlet indkomst i milliarder \$ justeret for købekraft (i 2005-priser)						Procent	
	1988	1993	1998	2003	2008	2011	1988	2011
Samlet indkomst i 1. decil (de 10 pct. laveste indkomster)	81	101	119	133	151	161	0,6	0,6
Samlet indkomst i 2. decil	117	157	186	211	248	260	0,9	1,0
Samlet indkomst i 3. decil	147	199	241	275	330	358	1,1	1,4
Samlet indkomst i 4. decil	181	246	302	347	430	500	1,3	1,9
Samlet indkomst i 5. decil	228	315	388	452	563	730	1,7	2,8
Samlet indkomst i 6. decil	322	446	532	615	825	1142	2,4	4,3
Samlet indkomst i 7. decil	542	691	837	959	1249	1707	4,0	6,5
Samlet indkomst i 8. decil	1261	1322	1431	1565	2069	2784	9,2	10,6
Samlet indkomst i 9. decil	3049	3655	3919	4190	4703	5161	22,3	19,6
Samlet indkomst i 10. decil (de 10 pct. højeste indkomster)	7728	9706	11050	12827	14428	13513	56,6	51,3
Samlet indkomst alle	13656	16838	19005	21574	24995	26316	100,0	100,0
Den rigeste ene procent	1577	1993	2469	3001	3581	3071	11,5	11,7
De fattigste 50 procent	755	1017	1236	1418	1722	2009	5,5	7,6

Kilde: Danmarks Statistik, Statistikbanken

2. Hvad er forskellen på figur 6.7 og nedenstående figur?

STIGNING I INDKOMSTER GLOBALT, MÅLT I US\$ JUSTERET FOR KØBEKRAFT (2005-PRISER), FORDELT PÅ DECILER



Kilde: Egne beregninger på baggrund af tabel 6.5

3. Beskriv hvordan udviklingen i uligheden i hele verden adskilte sig fra udviklingen i uligheden for de tidligt industrialiserede lande (jævnfør ØV6)? TIP: En god beskrivelse indeholder kun det væsentligste, og kan forstås selvom man ikke har de visuelle figurer til rådighed.

4. Hvor bor de mennesker på kloden, der har haft den højeste relative indkomstfremgang siden 1988, som afbilledet på figur 6.7 og ovenstående figur? TIP: De kommer fra især ét land, der har haft historisk høje vækstrater i mange år i træk.

DATABEHANDLINGSOPGAVER

DA1: Udarbejdelse af søjlediagrammer over udviklingen i Gini-koefficienten

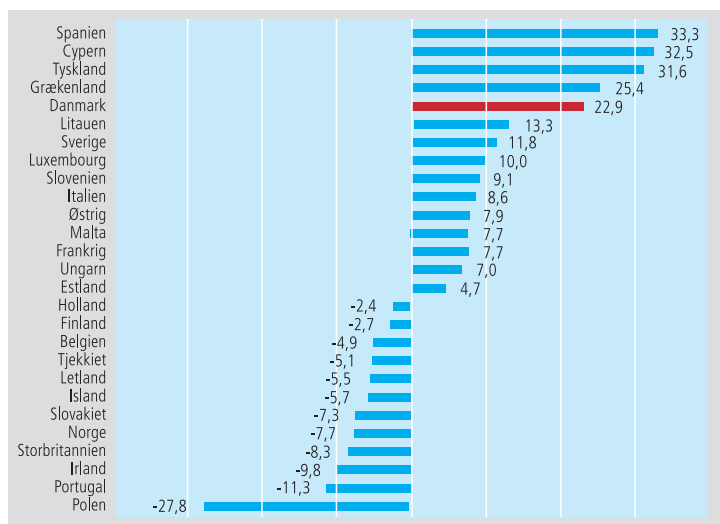
Det er ofte nemmere at overskue en udvikling, når den er gengivet i grafisk form, fremfor blot en række tal i et regneark. Sådanne grafiske fremstillinger er gode at lave til både fremlæggelser i klassen og i dine afleveringer, såvel som til mundtlig og skriftlig eksamen.

I denne opgave skal du lave forskellige søjlediagrammer over udviklingen i Gini-koefficienten. Hertil skal du finde Excel-regnearket indeholdende data fra tabel 6.5 på Samfundsstatistik.dk.

1. Først skal du fremstille et søjlediagram over udviklingen i Gini-koefficienten i Danmark. Klik på fanen "Udviklingen i DK". Marker de data der ligger på den pågældende fane. Vælg "Indsæt" i den øverste menulinje. Vælg "Anbefalede diagrammer". Vælg det tilbudte søjlediagram.
2. Nu skal du fremstille et søjlediagram over uligheden i 2014 på tværs af landene. Klik på fanen "Uligheden på tværs af lande". Marker kolonne B. Vælg "Data" i den øverste menulinje. Vælg "Sorter" og bekræft dernæst at du vil sortere. Nu arrangeres alle lande i en ny rækkefølge med laveste Gini-koefficient øverst. Herefter markeres alle data. Vælg "Indsæt" i øverste menulinje. Vælg "Anbefalede diagrammer". Vælg det tilbudte søjlediagram.
3. Nu skal du fremstille et søjlediagram der viser hvor mange point Gini-koefficienten er steget i de forskellige lande fra 1995 til 2014. Klik på fanen "Udviklingen i ulighed på tværs". Marker kolonne B. Vælg "Data" i den øverste menulinje. Vælg "Sorter" og bekræft dernæst at du vil sortere. Nu arrangeres alle lande i en ny rækkefølge med laveste stigning i Gini-koefficient øverst. Herefter markeres alle data. Vælg "Indsæt" i øverste menulinje. Vælg "Anbefalede diagrammer". Vælg det tilbudte søjlediagram.
4. Udvælg selv nogle data fra tabel 6.5 og lav et sjovt søjlediagram. Du kan ændre farverne i søjlerne hvis du synes.
5. Hvorfor vil vi med de data vi har til rådighed foretrække at lave søjlediagrammer frem for kurver?

DA2: Beregning af relative ændringer i 80/20 ratio og udarbejdelse af søjlediagram

DEN RELATIVE STIGNING I 80/20 RATIO FOR FOLK I DEN ARBEJDSDYGTIGE ALDER 2005–2015



Kilde: Eurostat

Ovenstående graf viser hvor meget uligheden er steget fra 2004-2014 i en række europæiske lande målt som den relative stigning i 80/20 ratio for folk i den arbejdsdygtige alder. Bemærk at overskriften angiver, at stigningen finder sted fra 2005-2015. Det skyldes at opgørelsen baserer sig (delvist) på survey-data, der er indsamlet året efter pengene er tjent. I statistikkerne refererer årstallet til året hvor de pågældende data er indsamlet, så det gør vi også.

1. Gå ind på samfundsstatistik.dk og lokaliser de data der ligger bag (**skriv her hvilket navn figuren får**). Åbn ark 2. Her finder du opgørelsen af 80/20 ratio for 65+ årige i henholdsvis 2005 og 2015.
2. Beregn ved brug af formler ændringen i point.
3. Beregn ved hjælp af formler den relative ændring.
4. Lav et liggende søjlediagram magen til ovenstående figur.

DA 3: Udviklingen i danskernes indkomst de sidste 25 år

Tabel 6.1 viser udviklingen i den disponible ækvivalerede indkomst i Danmark fra 1987-2016 fordelt på deciler.

Disponibel indkomst betyder, at beløbet er efter skat. Ækvivaleret indkomst betyder, at man har korrigeret for de stordriftsfordele man opnår ved, at flere personer bor sammen. Det vil altså sige, at efter denne måleenhed, vil uligheden stige, hvis flere vælger at bo alene.

At indkomsten opgøres på deciler vil sige, at man grupperer alle danskere i ti grupper, først de ti procent fattigste (første decil), så de ti procent næst-fattigste osv. Det oplyste beløb er gennemsnittet for indkomsten for alle i gruppen. Bemærk at mange danskere bevæger sig fra decil til decil som årene går. Som studerende optræder man typisk i første eller andet decil, som lønmodtager rykker man højere op, og som pensionist ryger man ned igen. Det vil altså sige, at hvis antallet af studerende og pensionister stiger relativt til den øvrige befolkning, vil uligheden forventes at følge med.

Eftersom der er en vis social mobilitet i befolkningen, skal man være varsom, når man sammenligner de forskellige årstal med hinanden. Hvis den sociale mobilitet er stigende, vil flere i lavindkomstgrupperne med tiden rykke op i højindkomstgrupperne. Hvis det er tilfældet, vil tabel 6.1 overvurdere stigningen i uligheden, fordi der ikke tages højde for, at danskerne hyppigere bytter plads i decilerne, og derfor over et livsforløb bliver mere lige, end tabellen giver udtryk for. Hvis det modsatte er tilfældet, at den sociale mobilitet er faldende, vil tabel 6.1 omvendt undervurdere stigningen i uligheden. Den stigningstakt der kan udledes af tabellen afspejler nemlig ikke, hvis færre danskere end tidligere rykker op i decilerne over et livsforløb.

Inden vi starter med at analysere på tallene i tabel 6.1, bør vi forholde os til, i hvilket omfang mønstrene i den sociale mobilitet med hensyn til indkomster har ændret sig. Dette kan man aflæse af figur F8.5, der indeholder data fra en analyse udarbejdet af den politiske tænketank Kraka.

1. Er den sociale mobilitet med hensyn til indkomster stigende eller faldende i Danmark, jævnfør udviklingen vist i figur 8.5?
2. Indebærer udviklingen i den sociale mobilitet med hensyn til indkomster, at tabel 6.1 underdriver eller overdriver stigningen i uligheden i Danmark?

Vi vil nu beregne, hvor meget hver enkelt decil er gået frem i indkomst. Bemærk at alle beløb er omregnet til faste 2015-priser. Det vil sige, at tallene er renset for inflation således at det beløb, som en person i et givent decil disponerede over i 1987, ikke afspejler hvad vedkommende reelt havde i kroner og ører i 1987, men hvor meget købekraft vedkommendes indkomst dengang besad i forhold til prisniveauet for 2015.

3. Beregn hvor meget indkomsten i hvert decil har udviklet sig i kroner og ører fra 1987 til 2016.

4. Beregn hvor meget indkomsten i hvert decil har udviklet sig i procent fra 1987 til 2016.
5. Det bemærkes at alle deciler er gået frem i indkomst. Hvad er grunden til dette?
6. Ulighed måles i hvor meget man har relativt til andre. Beregn hvor stor en andel af den samlede indkomst (i procent), som de forskellige deciler disponerede over i henholdsvis 1987 og 2016.
7. Beregn hvor mange procent-point forskel der er mellem decilernes andel af den samlede indkomstmasse fra 1987 til 2016. Opsummer tendensen i de forskydninger der har fundet sted i perioden.

Indtil nu har vi ikke foretaget beregninger eller lavet illustrationer, der viser uligheden løbende over de seneste 25 år. Vi ved ikke om udviklingen har været jævn, eller hvornår stigningen i uligheden er startet. For at få et overblik over udviklingen er det hensigtsmæssigt at tegne en graf, der viser udviklingen i decilernes indkomst i indekstal for hvert år i perioden 1987-2016. For at gøre grafen mere overskuelig, kan flere deciler slås sammen. En sådan fremstilling er afbilledet i figur 6.3.

8. Det fremgår af figur 6.3, at det nederste decil mistede betydelig indkomst fra 2008 til 2011. Det skyldes at en række personer, hvis indkomst tidligere lå i det øverste decil, i forbindelse med finanskrisen i disse år oplevede negativ indkomst i et sådant omfang, at det trak gennemsnittet voldsomt ned. Fra 2012 er denne gruppes indkomst igen normaliseret. Det store dyk i første decils indkomst i perioden 2008 til 2011 afspejler derfor ikke nogen betydelig ændring i indkomst for det store flertal i denne gruppe. Man kan sige, at den typiske indkomst i første decil kun ændrede sig meget lidt i forhold til den gennemsnitlige indkomst. Hvad er forskellen på typetallet (også kaldet medianen) og et gennemsnit?
9. Hvilken langsigtet trend kan spores hos henholdsvis første og tiende decil på figur 6.3?

figur F6.3 synliggør udviklingen i indkomstuligheden i Danmark. Det fremgår at uligheden så småt begynder at stige omkring 1995 (det hænger dog i et vist omfang sammen med, at vi får bedre data for topindkomsternes indtjening fra 1994 og frem). Fra 2003 stiger de rigestes indkomster pludselig meget markant. Lad os beregne stigningen i indkomstuligheden fra det tidspunkt, hvor den for alvor tager fart.

10. Hvor meget er første decils indkomster steget i kroner og ører fra 2003 til 2016?
11. Hvor meget er tiende decils indkomster steget i kroner og ører fra 2003 til 2016?
12. Hvor stor er forskellen på indkomstfremgangen for henholdsvis første og tiende decil? Beregn både i kroner og ører og forholdet imellem de to indkomstfremgange. Hvor mange gange har tiende decil fået 100 kr. hver gang første decil fik 100 kroner i perioden 2003-2016?
13. Det hævdes ofte, at den tiltagende ulighed dækker over, at alle bliver rigere, der er blot nogen, der bliver rigere end andre. Er det korrekt? TIP: Prøv at nærstudere hvornår indkomsten i kroner og ører for første decil topper.

De laveste indkomstgrupper bruger en forholdsmeæssig større del af deres indkomst på mad og husleje end de højere indkomstgrupper. Hvis priserne på mad og husleje er steget hurtigere end forbrugerpriserne generelt, har de reelt mistet mere købekraft end tabel 6.1 antyder.

14. Aflæs prisniveauet på fødevarer og bolig til sammenligning med forbrugerprisindekset på tabel 13.1. Hvis vi ser på prisudviklingen i boliger og fødevarer, skal vi så konkludere, at den reelle købekraft for de laveste deciler er højere eller lavere end det fremgår af tabel 6.1?

DISKUSSIONSOPGAVER

DI1: Årsagerne til den stigende ulighed

1. Lav en brainstorm over, hvad der kan være årsagerne til den stigende ulighed i henholdsvis Danmark, og blandt et flertal af de tidligt industrialiserede lande.
2. Diskuter hvilke årsager, der formentlig skal tillægges størst betydning i Danmark.
3. Opstil en række hypoteser om hvilke faktorer, der kan have bidraget til den stigende ulighed i Danmark. TIP: Det skal være meget tydeligt, hvad I tror årsagssammenhængen er.
4. Kig alle tabeller og figurer igennem i kapitel 6 og 7, for at finde statistik der kan underbygge eller tale imod de hypoteser, som I har opstillet, om hvilke faktorer, der kan have bidraget til den stigende ulighed i Danmark.
5. Argumenter på baggrund af jeres informationssøgning for, hvilke årsagsforklaringer på den stigende ulighed, der er de væsentligste. Opstil alternative forklaringer, hvis jeres informationssøgning afslørede forhold I ikke havde tænkt på.
6. Diskuter om den stigende ulighed må anses for et problem for Danmark? TIP: Det skal være meget tydeligt, hvad I mener problemet består i.
7. Opstil hypoteser om, hvorledes den stigende ulighed kan have negative eller positive konsekvenser for Danmark. TIP: Det skal være meget tydeligt, hvad I tror årsagssammenhængen kan være.
8. Orienter jer bredt i dette hæfte, for at finde statistik, der kan underbygge eller tale imod de hypoteser, som I har opstillet, om hvilke effekter den stigende ulighed kan have haft for Danmark.
9. Argumenter på baggrund af jeres informationssøgning for, hvilke af jeres antagelser om ulighedens konsekvenser, der kan støttes af empiriske observationer, og hvilke der kan modsiges af den empiriske udvikling.
10. Overvej til sidst hvor sandsynligt det er, at de sammenhænge I har argumenteret for, er årsagssammenhænge. TIP: Hvis I kan observere en klar sammenhæng mellem på den ene side stigende ulighed, og i forlængelse heraf en ændring vedrørende den faktor I måler på, kan der meget vel være en årsagssammenhæng. Men det er alligevel muligt, at det ikke er tilfældet. Tænk på, at der kan være rigtig mange andre udviklinger, der kan have påvirket det I måler, udover blot udviklingen i uligheden.

7. FORMUEULIGHED

ØVELSESOPGAVER

ØV 1: Udviklingen i formueuligheden

1. Beskriv udviklingen i uligheden ved hjælp af tabel 7.1 og figur 7.1.
2. Hvorfor har de laveste deciler negativ formue i tabel 7.1, men ikke på figur 7.2? Hvad er forskellen i de to fremstillinger?

ØV2: Sammenhængen mellem formueindkomst og indkomstulighed.

1. Formuen (excl. pension) koncentrerer sig i toppen (jævnfør figur 7.1). Samtidig er afkastet af formue stigende (jævnfør figur 7.3). Hvad betyder det for indkomstuligheden? Aflæs på figur 7.4. Lav en beskrivelse af hele processen, hvor det gøres klart hvad der er årsag og virkning.

DATABEHANDLINGSOPGAVER

DA1: Stiger formuekoncentrationen hos de rigeste globalt set?

1. Forestil dig at du arbejder for et konsulentfirma, der får til opgave at lave en rapport, der skal konkludere, at der ikke sker en formuekoncentration hos de rigeste på globalt plan. Brug data fra tabel 7.2 til at begrunde den konklusion.
2. Forestil dig nu, at du i stedet bliver bedt om at lave en rapport, der skal konkludere, at der tværtimod sker en formuekoncentration hos de rigeste på globalt plan. Brug ligeledes data fra tabel 7.2 til at begrunde den konklusion.
3. Forestil dig endelig, at du blot bliver bedt om at lave en rapport, der skal undersøge om der sker en formuekoncentration hos de rigeste på globalt plan (vi ved godt, at det ikke er sådan politisk videnskab fungerer i praksis, men nu lader vi som om et øjeblik). Hvad vil du konkludere? (på baggrund af tabel 7.2).

DISKUSSIONSOPGAVER

DI1: Har Thomas Piketty ret?

Den franske økonom Thomas Piketty har gjort det utænkelige. Udgivet en tyk bog om økonomi, der hedder noget med kapital, og er dertil blevet berømt. Men hvad er det han siger? Har han ret? Passer Pikettys analyse på Danmarks tilfælde? Du kan få et overblik over Pikettys ideer ved at læse denne gennemgang af hans bog: <http://magtogpenge.blogspot.dk/2017/02/hvorfor-oplever-vi-konstant-stigende.html>

Vores opgave er at svare på følgende spørgsmål: Hvordan kan vi gøre Piketty målbar? Hvordan mener Piketty økonomien risikerer at udvikle sig i fremtiden? Kan vi måle om denne tendens allerede gør sig gældende? Opgaven kan også formuleres med samfundsfaglige termer. "Hvordan kan Piketty operationaliseres? Udled af Pikettys ideer en hypotese, og forklar hvordan, og med hvilken empiri, denne hypotese kan efterprøves."

Det er underforstået at vi afprøver Pikettys hypotese på Danmark.

Hvordan operationaliserer vi Piketty? Piketty mener, at der findes en indbygget tendens i økonomien, nemlig at afkastet af en formue ($r = \text{interest rate}$) er større end vækstraten ($g = \text{growth}$). Hvis ikke formuer eller afkastet fra formuer beskattes tilstrækkeligt til at modvirke $r > g$, vil denne indbyggede tendens i økonomien automatisk føre til stigende ulighed, idet de formuendes formuer med renters rente vil vokse sig stadig større. Vi kan heraf udlede Pikettys hypotese: "Uligheden vil stige, fordi $r > g$."

Påstanden om $r > g$ kan ikke som sådan bevises, men vi kan undersøge om formuerne koncentrerer på stadig færre hænder. Hvis det ikke er tilfældet, må Pikettys ledende hypotese afvises for Danmarks vedkommende.

Vi har kun begrænset empiri om udviklingen i formuernes størrelse i Danmark. Det er nemlig først efter Pikettys bog udkom, at Danmarks Statistik er begyndt at lave formueopgørelser.

Du kan orientere dig om formuens størrelse og udvikling i Danmark ved at lave ovenstående øvelsesopgaver. Det fremgår at formuen er væsentligt mere ulige fordelt end indkomsterne, og (når der ses bort fra pensionsopsparing) at formuen er steget eksklusivt for den rigeste tiendedel af befolkningen de seneste ti år.

Selvom vi mangler empiri, der mere omfattende kan måle udviklingen af formuernes fordeling, er det muligt gennem udviklingen i indkomstuligheden, at få en indikator på udviklingen i formuefordelingen over en længere periode.

Eftersom formue generer afkast (kapitalindkomst), vil større formuer generere større afkast. Det følger heraf, at Pikettys hypotese kan falsificeres, hvis de højeste indkomster ikke oplever stigende indkomst fra deres formue (hvis deres kapitalindkomst ikke er stigende), mens hypotesen vil blive styrket, hvis det kan påvises, de højeste indkomster har oplevet en betydelig stigning i den del af deres indkomst, der kommer fra afkast af deres formue.

Vi ved om stigningen i uligheden (fra vores arbejde med opgaverne til kapitel 6), at uligheden i indkomstfordelingen skyldes at de højeste indkomster, er gået markant mere frem i indkomst end de øvrige indkomster. Opmærksomheden samler sig om den rigeste tiendedel, og den rigeste hundrededel, og den rigeste tusindedel af befolkningen. Der tegner sig et billede af, at jo højere indkomstgruppe du befinder dig i, jo større indkomstfremgang har du fået. Den rigeste promille har fået større indkomstfremgang end den rigeste procent, der dog har fået større indkomstfremgang end de rigeste 10 pct.

Det fremgår af figur 7.4, at uligheden i højere grad er steget på grund af øgede indtægter fra kapitalindkomst frem for andre indkomster (løn m.v.). De formuendes formuer bliver større, og det giver større afkast, hvilket giver sig udslag i større (kapital)indkomst for de formuende. Omfanget af (den samlede) indkomst der hidrører fra formue fremgår af figur 7.3. Heraf fremgår det også, at det er stigende boligomkostninger og lave renter for boliglån, der er drivkraften bag det stigende formueafkast.

Med andre ord ved vi, at uligheden kommer af, at de rige bliver rigere, end den øvrige del af befolkningen, og vi ved også, at denne indtægtsstigning skyldes øget formueindkomst. Det styrker hypotesen om, at uligheden i Danmark stiger, fordi de højeste indkomster oplever en større stigning i kapitalindkomst, end de øvrige oplever i lønindkomst m.v.

Samtidig med at Danmark har oplevet stigende ulighed, er også væksten taget af. figur 14.3 viser at vækstraten i Danmark er faldet historisk et par år efter, at uligheden er begyndt at stige. Det må dog understreges, at ulighed under alle omstændigheder kun kan være en komponent ud af flere, der kan have bidraget til lav vækst, hvis overhovedet. Sammenfaldet mellem historisk lave vækstrater og stigende formueafkast kan være en tilfældighed.

Men vi kan ikke komme udenom, at der er empirisk opbakning til hypotesen $r > g$.

Hypotesen bliver yderligere styrket af det forhold, at det er skattelettelser, der har svækket progressiviteten i det danske skattesystem, og drevet uligheden op. Præcist hvor meget omfordelingen via skatterne er blevet svækket fremgår af figur 6.9. Piketty gør opmærksom på, at høje og progressive skatter kan modvirke $r > g$, og dermed større ulighed, sådan som det var tilfældet i tiden 1945-1980.

En mere detaljeret gennemgang af hvorvidt Piketty er relevant for Danmark kan læses i artiklen "Stiger uligheden i Danmark efter samme mønster som Piketty afdækker i Kapitalen i det 21. århundrede?" udgivet i tidsskriftet Økonomi og Politik nr. 3 2018.

8. SOCIAL ARV OG FATTIGDOM

ØVELSESOPGAVER

ØV1: Indkomstmobilitet

1. Forklar begrebet indkomstmobilitet.
2. Jævnfør figur 8.5, hvorledes er det gået med indkomstmobiliteten i Danmark?
3. Se på figur 8.4. Mener du der er tale om en stærk sammenhæng mellem indkomstmobilitet og ulighed? Argumenter for hvilken vej kausaliteten vender. Hvad er årsag, og hvad er virkning?

ØV2: Kontanthjælp

1. Se på tabel 8.1. Er kontanthjælp primært en ydelse for folk der mister sit job?
2. Undersøg hvad det kræves, for at man er berettiget til at modtage kontanthjælp.
3. Hvor mange af kontanthjælpsmodtagerne kan vi roligt klassificere som langtidsledige?

ØV3: Etnicitet og succes i skolen

1. Se på tabel 8.4. Hvor mange gange mere sandsynligt er det, at en ikke-vestlig efterkommer ikke består Folkeskolens Afgangsprøve i både dansk og matematik (det vil sige antal bestået minus ikke bestået og ikke gået til prøve) end en etnisk dansker, for henholdsvis drenge og pigers vedkommende?
2. Hvad kan forklare at folk med ikke vestlig baggrund oftere ikke består Folkeskolens afgangsprøve. TIP: Figur 8.9 forklarer formentlig en lille del af forskellen.
3. Figur 8.11 viser en markant stigning i antal mønsterbrydere blandt elever med indvandrerbaggrund. Diskuter om disse mønsterbrydere har lige gode chancer for at opnå succes på det danske arbejdsmarked som deres etnisk danske skolekammerater.

DISKUSSIONSOPGAVER

DI1: Balladen om de fattige børn

Figur 8.1 viser stigningen i langvarig relativ fattigdom blandt befolkningen generelt og blandt børn i Danmark. Langvarigt økonomisk fattige opgøres som personer, der tre år i træk opfylder følgende betingelser: (1) Den disponible indkomst er under 50 pct. af medianindkomsten. (2) Familiens formue er under 100.000 kr. pr. voksen i familien. (3) Personen er ikke studerende eller bor i familie med en studerende over 17 år.

1. Diskuter relevansen af begrebet relativ fattigdom, og redegør for begrebets styrker og svagheder.
2. Giv en karakteristik af udviklingen som den kommer til udtryk på figur 8.1 og figur 8.2. Bemærk, opgørelsesmetoden er ikke den samme, læs det med småt.

3. Antallet af fattige børn skønnes tredoblet fra 2002 til 2016. Hvor stor har denne stigning været i forhold til udviklingen i andre ulighedsmål for Danmark?
4. Tallene er venligst stillet til rådighed af AE-rådet, der har lavet opgørelsen, fordi regeringen siden 2015 har valgt ikke at fortsætte publikationen "Familiernes Økonomi," hvor opgørelsen oprindeligt stammer fra. Hvad tror du er årsagen til, at regeringen har valgt ikke at fortsætte arbejdet med at måle relativ fattigdom blandt børn i Danmark?
5. Tallet for 2016 er baseret på et skøn hvor effekterne af integrationsydelsen, kontanthjælpsloft og 225-timers regel (der trådte i kraft henholdsvis 1. juli og 1. oktober 2016) ikke er fuldt indfaset. Et skøn over hvor mange der er blevet påvirket er blevet beregnet. Disse tal er blevet til på baggrund af et spørgsmål til daværende beskæftigelsesminister Jørn Neergaard Larsen (V) fra Benny Engelbrecht (A).
Spørgsmål og svar kan læses her: <http://www.ft.dk/samling/20151/almdel/FIU/%20spm/30/svar/1323463/1631443/index.htm>.
Hvorfor mon Benny Engelbrecht understreger, at "Ministeren bedes i sin besvarelse benytte samme definition på fattigdom, som i Familiernes Økonomi 2015 fra Social og Indenrigsministeriet"?
6. I svaret argumenterer beskæftigelsesministeriets embedsmænd for, at målingen er irrelevant. "Regeringen anerkender ikke den tidligere regerings grænse for økonomisk fattigdom. Fattigdom i et velfærdssamfund er alt for komplekst et fænomen til, at det kan måles med én enkelt indikator (...) Der er alene spurgt til enkeltelementer af regeringens politik. Det mest retvisende billede vil være at opgøre virkningen af regeringens samlede politik ved regeringsperiodens udløb. Før giver det ikke mening at måle på regeringens samlede resultater." Er du enig med beskæftigelsesministeriets embedsmænd?
7. Benny Engelbrecht stillede sit spørgsmål 3. november 2015, men fik først svar 11. maj 2016. Hvad kan være årsag til den lange svartid? TIP: Du kan læse mere om timingen af beskæftigelsesministeriets svar her: <https://www.b.dk/kommentarer/regeringen-goer-7.000-boern-fattige>

DI2: Velfærdsmodeller og fattigdom

Brug figur 8.3 til at argumentere for hvor effektiv de tre velfærdsmodeller er til at reducere fattigdom (den universelle model vs. den residuale model vs. forsikringsmodellen – du kender dem måske under andre navne).

DI3: Et mere skævt Danmark

1. I den offentlige debat hører man ofte det synspunkt, at Danmark i stadig større grad bliver styret af en elite, der lukker sig om sig selv, og som ikke kender til den øvrige befolknings levevilkår. Det er f. eks. forfatter Lars Olsens pointer i flere bøger. Find indlæg af eller om Lars Olsen, og opsummer argumenterne.
2. Med udgangspunkt i kapitel 8 skal du finde empiri, der kan bruges til at efterprøve forestillingen om, at Danmark kan betragtes som et klassesamfund, og at eliten lever stadig mere adskilt fra den øvrige befolkning. Lav evt. også en selvstændig dataindsamling.
3. Diskuter for og imod om hvorvidt (1) det giver mening at analysere Danmark som et klassesamfund (2) om det er et problem, hvis der er stigende klasseforskelle i Danmark.

9. POLITISK MENINGS- DANNELSE OG MEDIER

Medierne har direkte og indirekte stor betydning i dansk politik. Megafon spurgte danskerne om hvem, der havde størst indflydelse i Danmark. 42 pct. mente at medierne har størst indflydelse i Danmark (Politiken 23/7 2017). Det siger måske ikke så meget om den reelle indflydelse medierne har, men meget om befolkningens opfattelse af medierne som en vigtig faktor.

Vi skal se nærmere på forskellige typer af medier.

Historisk har dagbladene haft en vigtig funktion som meningsdannere, først som partipresse, senere med et mere bredt sigte på modtagere. De senere år har konkurrencen med andre medier ramt dagspressen hårdt.

Tv spiller stadig stor betydning i danskernes hverdag. Det gælder generelt. Der er dog ændringer i både udbud og hvad man ser. Der er væsentlig forskel på forskellige grupper både mht. alder og erhverv.

Vigtigt for den politiske meningsdannelse er nyhedsformidlingen. Vi skal se på forskellige nyhedskilder.

Nyhedsformidling i forbindelse med valg har særlig interesse for den politiske meningsdannelse. Her skal vi se på nyhedsformidling både fra brugernes side og fra de politikere, der anvender medier i valgkampen.

I det følgende er der opgaver til hvert delemne. Der skelnes mellem øvelsesopgaver, databehandlingsopgaver og diskussionsopgaver.

DAGBLADENE

ØVELSESOPGAVER

(tabel 9.1 - 9.3)

1. Hvad forstås ved dækningsgrad?
2. Undersøg, hvem der især læser Berlingske, Politiken og Jyllands-Posten. (Sammenlign med hele befolkningen).
3. Hvad kan konkluderes ved at se på BT og Ekstrabladets læsere?
4. Sammenhold socialgrupperne, hvor er de tydeligste forskelle?
5. Hvad viser tabel 9.2 om udviklingen i de udvalgte avisers dækningsgrad?
6. Hvilke aviser er særlig hårdt ramt?
7. Hvor meget har dagbladene mistet på reklameindtægter?
8. Hvad har afløst dagbladenes reklamer?

TV

ØVELSESOPGAVER

(tabel 9.4-9.6 + figur 9.1)

1. Hvordan har tv-forbruget udviklet sig? Undersøg udviklingen frem til 2012 og udviklingen fra 2012-2017.
2. Hvad viser tabel 9.6 om udviklingen i anvendelsen af streamingtjenester?
3. Sammenlign TV2s og DR1s udbud af nyheder, aktualitet og debat og deres udbud af dramatik og fiktion?
4. Hvad viser kolonnerne med omkostninger?
5. Hvilken sammenhæng er der mon mellem det man kan se om omkostninger og det der fremgår om programudbuddet?
6. Undersøg forskellige gruppers tv-forbrug på grundlag af figur 9.1.

DISKUSSIONSOPGAVER

1. Hvilke programtyper synes I er vigtige at se?
2. Er det et problem, hvis man næsten udelukkende ser tv via streamingtjenester?

NYHEDSFORMIDLING

ØVELSESOPGAVER

(figur 9.2-9.3, tabel 9.8-9.9)

1. Figur 9.2 består af to dele. I den venstre del spørges til, hvad man har brugt som kilde til nyheder inden for den sidste uge. I den højre del, hvilke af de nyhedsmedier, man har brugt der opfattes som vigtigst.
2. Hvad viser figuren om de forskellige nyhedsmedier?
3. Unge og ældre bruger forskellige kilder til at få nyheder. Figur 9.3 bygger på en international undersøgelse heraf. Hvad viser den? Hvordan svarer tallene for 18-24-årige til hvor I selv henter nyheder?
4. Tabel 9.8 er en sammenligning af oplevelser af "fake news" i forskellige lande. Hvad viser den?
5. I tabel 9.9 er en international undersøgelse af befolkningernes tiltro til nyhedsmedier. I hvilke lande er tiltroen til medierne særligt lav?
6. Hvad viser tabellen om tiltroen til sociale medier?
7. Er der nogen mere specifikke konklusioner, I er blevet opmærksomme på?

DISKUSSIONSOPGAVER

1. Har Jacob Ohme ret i, at de sociale medier er unges vigtigste nyhedskilde?
2. Sammenhold dels med figur 9.3 dels med jeres egne erfaringer.
3. Er der problemer forbundet med den fremtidsudvikling Jacob Ohme forudser?

Sociale medier slår de gamle af pinden

Der er en meget klar årsag til, at partierne er begyndt at satse så målrettet på at være tilstede på de sociale medier. Da valgkampen buldrede af sted i maj og juni sidste år, var sociale medier nemlig førstegangsvælgeres vigtigste kilde til politisk information. "Det kommer måske ikke som den store overraskelse, men sociale medier er hovedkilden for førstegangsvælgerne til politisk information," siger Jakob Ohme.

Selvom det muligvis ikke er den store overraskelse, at de unges væsentligste nyhedskilde er de sociale medier, giver det med Jakob Ohmes ord et blik ind i fremtiden. Og her kan vi godt forvente store forandringer: »Hvis man sammenligner de to aldersgrupper, giver det et hint om, hvordan fremtiden kommer til at se ud. Hvis medieforbruget er kendetegnende for generationen af førstegangsvælgere, kan offline-medierne miste deres indflydelse i fremtiden. Om 30 år kan offline-medierne have så lille en udbredelse blandt de 50-årige, som de i dag har blandt førstegangsvælgerne.«

Konklusionen er dermed klar: »Med tiden vil de sociale medier blive den væsentligste kilde til politisk information,« vurderer Jakob Ohme.

Kilde: Videnskab.dk

MEDIER OG POLITIK

ØVELSESOPGAVER

1. Sammenlign vælgernes politiske dagsorden i 2015 med tidligere år (tabel 9.10).
2. Sammenlign vælgernes politiske dagsorden i 2015 med mediernes dagsorden i valgkampen (figur 9.5).
3. Undersøg hvornår vælgerne beslutter sig for, hvilket parti, de vil stemme på (tabel 9.11). Se specielt på udviklingen fra 2001-2015. Hvad kan forklare denne udvikling?
4. Sammenlign de socialdemokratiske kandidaters kampagneredskaber med det, der bruges af "de blå partier" Konservative, Venstre, Liberal Alliance og Dansk Folkeparti (9.12).

Vi har spurgt kandidaterne, om de har anvendt en lang række kampagneredskaber i deres valgkamp op til folketingsvalget 2015. De traditionelle kampagneredskaber blev anvendt af flest kandidater, og de blev brugt lige så meget i 2015 som ved 2011 folketingsvalget.

Kilde: "Folketingskandidaternes valgkamp" i Kasper Møller Hansen og Rune Stubager: Oprør fra udkanten, Jurist og Økonomforbundets Forlag 2017.

1. Hvad viser figur 9.6 om sammenhængen mellem "talking abouts" på Facebook og partiernes stemmetal.

Jeg skrev i begyndelsen af maj, at Facebook-likes er ligegyldige i politik. Det gjorde jeg, fordi jeg mener, det er vigtigst at holde øje med engagementsniveauet på Facebook, nemlig det tal Facebook kalder "Talking about". Talking about måler groft sagt al interaktion med en Facebook-side. Det er vigtigt, da det er interaktion med en side og dens indhold, der får det til at sprede sig.

Kommentar af Mikkel Freltoft Krogsholm Altinget 23/6 2015

DATABEHANDLINGSOPGAVE

1. Figur 9.5 er et eksempel på lineær regression. Hvad er formålet med at lave en regressionsanalyse?
2. Hvad udtrykker $R^2 = 0,8649$?
3. Hvad viser forskriften $Y=35,262x + 5301,4$?

DISKUSSIONSOPGAVE

1. Hvis I var spindoktorer og skulle vejlede jeres kandidat til Folketingsvalget om, hvilke kampagne-redskaber han/hun skulle vælge, hvad ville I så anbefale? (Inddrag tabel 9.11, 9.12 og figur 9.4).

10. POLITIK – VÆLGERNE

Vælgerne og vælgeradfærd er centralt for forståelsen af politik i et demokratisk samfund som det danske. I forbindelse med vælgeradfærd skelner man mellem class voting og issue voting. Traditionelt har der været en tydelig sammenhæng mellem den sociale klasse, man tilhørte og det parti, man tilsluttede sig. Er det stadig sådan? Eller er det de politiske sager, "issues", man orienterer sig imod?

En anden problemstilling vedrører betydningen af køn og alder. Afspejler forskellige værdier hos mænd og kvinder deres valg af parti? På samme måde med alder. En gammel floskel siger, at man som ung stemmer med hjertet og som ældre stemmer med hovedet.

Et andet vigtigt skel er mellem fordelingspolitik og værdipolitik. Fordelingspolitik handler om økonomi og fordeling af samfundskagen. Værdipolitik er et fælles udtryk for andre typer af værdier, der har dannet nye skel i vælgergruppen.

I forbindelse med valg er der særlig fokus på vælgernes partiskift. Der foregår ganske store vælgervandring mellem partierne imellem. Vi vil her specielt se på, hvad der skete i forbindelse med valget 2015.

En sidste problemstilling, der belyses i dette afsnit af Samfundsstatistik er spørgsmålet om vælgernes tillid til politikerne. Vi skal se på udvikling og på nogle af de baggrundsfaktorer, der har betydning for spørgsmålet om tillid.

I det følgende er der opgaver til hvert delemne. Der skelnes mellem øvelsesopgaver, databehandlingsopgaver og diskussionsopgaver.

CLASS VOTING

DATABEHANDLINGSOPGAVER

1. Udgangspunktet for χ^2 test er en såkaldt nul-hypotese, hvor man som udgangspunkt ikke ser nogen forskel på f.eks. mænd og kvinders valg.
2. Selve testen leder efter forskel mellem det antal svar, der er observeret og det antal, man skulle forvente ifølge nul-hypotesen. Begrebet signifikans vurderer om forskellen i forhold til nulhypotesen er så stor, at der ikke bare er tale om tilfældighed. Signifikansen udtrykkes ved en såkaldt p-værdi. Jo mindre p-værdien er desto større sandsynlighed for at forskellen ikke er tilfældig.
3. Undersøg tabel 10.1 m.h.t. hvilke baggrundsvariable, der er signifikante. Se også noten til tabellen.

ØVELSESOPGAVER

(tabel 10.1 og figur 10.1 og 11.4)

1. Er kvinder mere venstreorienterede end mænd?
2. Hvilke partier er særligt populære hos unge i forhold til andre aldersgrupper?
3. Lad hver elev i gruppen vælge en erhvervsklasse og redegør for mere markante forskelle i forhold til, hvordan alle vælgere stemmer.
4. Sammenlign private og offentligt ansattes vælgeradfærd

5. Se nærmere på de vælgere, der tjener mere end 900.000. Er der stor forskel på deres valg af rød eller blå blok, når man sammenligner med alle vælgere? Forklar den konklusion, I er nået frem til.
6. Hvad viser figur 10.1 – del undersøgelsen op i 1964-1973, 1973-1994 og 1994 til 2015. Se dels på de forskellige erhvervsgrupper dels på "Afford indekset" (forklaret i noten).

VÆLGERVANDRINGER

ØVELSESOPGAVER

(tabel 10.2)

1. Man skelner mellem marginalvælgere og kernevælgere. Forklar forskellen. Hvilke af partierne har forholdsvis mange kernevælgere? (Hvis I ikke kender partiernes bogstaver kan I finde dem i indledningen til Økonomisk-politisk oversigt).
2. Undersøg bevægelserne mellem blokkene (A, B, F, Ø) og (C, O, V, I). Halvdelen kan se på, hvor mange i hvert af partierne i den røde blok, der er gået til partier i den blå blok. Den anden halvdel kan tilsvarende se på hvor mange der er gået fra partierne i den blå blok til den røde blok.

FORDELINGSPOLITIK OG VÆRDIPOLITIK

ØVELSESOPGAVER

(tabel 10.3 og figur 10.5)

1. Hvad menes med en venstreorienteret holdning i fordelingspolitikken?
2. På hvilke fordelingspolitiske emner er vælgerne mere højreorienteret end venstreorienteret? Og omvendt hvor er de mere venstreorienteret?
3. Karakterisér udviklingen i fordelingspolitiske opfattelser fra 1990 til 2015
4. Hvad menes med en venstreorienteret holdning i værdipolitikken?
5. Hvordan har udviklingen været ift. holdningen til de nævnte værdipolitiske emner? Redegør for, hvad der kan konkluderes på grundlag af figur 10.5.

DISKUSSIONSOPGAVE

1. Forestil jer, at I selv deltog i undersøgelsen og fik stillet de spørgsmål, der er nævnt i noten i tabel 10.3. Er jeres holdninger mest venstreorienterede eller højreorienterede? I må godt skelne mellem fordelingspolitik og værdipolitik.

TILLID TIL POLITIKERNE

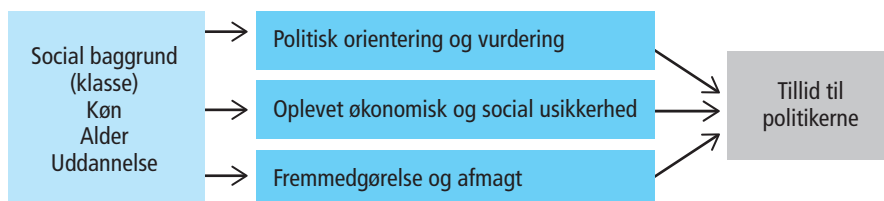
DISKUSSIONSOPGAVE

1. Hvilke af de tre mål for tillid i figur 10.2, synes I, giver det bedste billede af vælgernes tillid til politikerne?

ØVELSESOPGAVER

1. Med udgangspunkt i, hvad I har bestemt jer for i spørgsmålet ovenfor, skal I beskrive udviklingen i vælgeres tillid til politikerne. Del udviklingen ind i relevante perioder.
2. Nedenfor er præsenteret en model for sammenhængen mellem forskellige faktorer og vælgeres tillid til politikerne. Lektor i politologi Johannes Andersen, der er ophavsmand til modellen, skriver herom: "Når vælgerne går fra at have almindelig tillid til politikerne i 2007, til at det er under halvdelen, der har det i 2015, kan der være tale om en politisk reaktion på en given udvikling, der har fået vælgerne til at udvikle en opfattelse af, at politikerne har svigtet deres ansvar." Men det kan også hænge sammen med andre faktorer, skriver Johannes Andersen. Han nævner her, "at der kan være tale om, at vælgere oplever en social usikkerhed". Endelig nævnes, at der "kan være tale om en personlig udvikling i vælgeren selv, hvor han eller hun (...) ikke længere tror på egne evner til at gøre sig gældende".
 - a. Redegør for modellen med jeres egne ord.
 - b. Hvilken del af modellen belyses af figur 10.3?
 - c. Hvad kan konkluderes ud fra figuren?
 - d. Analyser på samme måde figur 10.4.

FIGUR 1: MODEL FOR VÆLGERNES TILLID TIL POLITIKERNE



Kilde: Kasper Møller Hansen og Rune Stubager: "Oprør fra udkanten" Jurist- og Økonomforbundets Forlag 2017.

11. FORHOLDET MELLEM PARTIERNE

De politiske partier er vigtige organer i det politiske system. Det er igennem dem, at der skabes forbindelse mellem vælgerne og dem, der styrer. Når man vurderer partiernes indbyrdes styrke og samarbejds muligheder siges det ofte, at det handler om at tælle til 90. Folketinget har 179 medlemmer, 90 er altså et flertal. Så enkelt er det ikke, men der er ikke tvivl om, at resultatet når der holdes folketingsvalg er af afgørende betydning for partiernes muligheder for indflydelse.

Vi vil starte med at belyse det seneste folketingsvalg i 2015. I forlængelse heraf belyses styrkeforholdet mellem partierne i historisk perspektiv. Dernæst sættes fokus på forskelle mellem partierne m.h.t. hvilke vælgergrupper, de formår at appellere til.

Ud over at tiltrække vælgere er det vigtigt for partierne at have en stærk medlemsorganisation. Partierne er professionelle organisationer, hvor ressourcer i form af dygtige ansatte i partiorganisationen har stor betydning. Derfor er partiernes økonomi vigtig. Det samme gælder antallet af medlemmer, der ud over kontingent er vigtige for udbredelsen af partiets synspunkter.

I det følgende er der opgaver til hvert delemne. Der skelnes mellem øvelsesopgaver, databehandlingsopgaver og diskussionsopgaver.

FOLKETINGSVALGET 2015

ØVELSESOPGAVER

1. Danmark er opdelt i 92 opstillingskredse, der indgår i i alt 10 storkredse. figur 11.1 giver et overblik over, hvilke partier, der var størst i de enkelte storkredse. Hvad viser figuren, når man sammenligner de forskellige landsdele?
2. I tabel 11.1 er en opgørelse af alle partier og alle gyldige stemmer. Tag fat i hvert enkelt parti og se på, hvor de har klaret sig bedst.

DATBEHANDLINGSOPGAVE

1. I Statistikbanken kan I finde tal for jeres eget lokalområde. – Statistikbanken.dk Vælg "Befolkning og valg" og "Valg". Udvælg den storkreds, I hører til. Her kan I så vælge jeres lokalområde og markere de forskellige partier. Efter at have klikket på 'vis tabel' kan I vælge at lægge tallene i Excel, og her beregne de enkelte partiers procentandel.

ØVELSESOPGAVER

1. I tabel 11.2 er de 175 mandater, der hører til selve Danmark fordelt mellem partierne. De 4 mandater, der vælges på Færøerne og i Grønland er ikke med her. Sammenlign resultatet af valget i 2015 med valgene i 2011, 2001 og 1979. Hvad viser sammenligningen?

2. Figur 11.2 viser regeringsdannelsen. I hvilke år har der været flertalsregeringer med hvilke partier?
3. I hvilke år har mindretalsregeringerne været meget smalle?
4. Sammenlign regeringsdannelsen i 1979, 2001, 2011 og 2015. Hvorfor er det blevet de nævnte partier, der danner regering?

STYRKEFORHOLDET PARTIERNE IMELLEM

ØVELSESOPGAVER

1. Partiernes stemmetal varierer meget. Hvordan har udviklingen været for de røde partier: Socialdemokraterne, SF og venstrefløjten?
2. Hvordan har udviklingen været for de traditionelt borgerlige partier, Venstre og Konservative?
3. Hvilke muligheder har Radikale Venstre haft for at være "tungen på vægtskålen" (nødvendig for at den ene eller den anden gruppe kan danne regering)?
4. Hvilke muligheder har vælgerne givet den værdipolitiske højrefløj (Fremskridtspartiet og Dansk Folkeparti)?
5. I figur 11.3 kan det være interessant at følge 50 pct. linjen. I 1990 var Socialdemokraterne sikre på, at de havde vundet valget, men som det fremgår af figur 11.2 gav det dem ikke regeringsmagten, hvad kan årsagen til det være?

HVEM APPELLERER PARTIERNE TIL?

ØVELSESOPGAVER

(11.4, 11.5 og figur 11.4).

1. Partiernes vælgerprofil fortæller, hvor meget enkelte befolkningssegmenter fylder i partiernes vælgergruppe. Sammenlign partierne m.h.t. vælgerens indkomst. Del vælgerne i 3 grupper: (1) under 400.000 (2) 400.000-600.000 og (3) over 600.000. Sammenlign det enkelte parti med alle. Hvem ligger under og hvem over gennemsnittet (Alle).
2. Mænd og kvinder knytter sig til forskellige partier. Hvilke partier er typisk hhv. mande- og kvindpartier? Er det noget, I kender til i forvejen?
3. På samme måde kan figur 11.4 bruges til at se på, hvordan partierne tiltrækker unge vælgere. tabel 11.4 ser på betydningen af uddannelse. Hvad kan konkluderes ud fra figur 11.4 og tabel 11.4?

DISKUSSIONSOPGAVE

1. En gammel forestilling er, at unge stemmer med hjertet (idealistisk) men når de bliver ældre i højere grad stemmer med hovedet, med mere fokus på egne interesser. Tag stilling til påstanden og synspunkterne i nedenstående tekst.

Unge danskere søger mod de borgerlige partier

Et klart flertal af unge mellem 18 og 24 år vil stemme på blå partier.

Når det kommer til politik, er 18-årige Alexander B. en udmærket repræsentant for flertallet i sin generation: Liberale kerneværdier er afgørende, og han har tænkt sig at stemme blå - og så har han tilmed meldt sig under fanerne hos en af de borgerlige partiers ungdomsorganisationer.

»For mig er frihed vigtigst. Frihed fra DR, opskruede priser på tobak eller et forbud mod snus«, siger Alexander, der går i 3. g på Gladsaxe Gymnasium. Han overvejede at melde sig ind i Liberal Alliances Ungdom (LAU), men valget er faldet på Venstres Ungdom (VU).

Dermed gør han som stadig flere unge, der i det forgangne år har søgt mod de borgerlige partiers ungdomsorganisationer. Det er blandt andet sket på bekostning af Socialdemokraterne og SF's ungdomsorganisationer DSU og SFU, der er gået tilbage i medlemstal. Med fremgang og over 2.600 medlemmer er VU nu for anden gang i historien Danmarks største ungdomsparti.

Kilde: Politiken januar 2015

PARTIERNES ORGANISATION

ØVELSESOPGAVER

(tabel 11.6)

1. Hvordan er det gået med partiernes medlemstal? Se først på de gamle "klassepartier": Socialdemokraterne, Radikale Venstre, Venstre og Konservative. Dernæst på de øvrige.
2. Hvilke partier må siges at have en stærk økonomi og hvilke står lidt svagere? Hvilke forskelle er der på de indtægtskilder, de har?

12. POLITISKE SYSTEMER I DANMARK OG EU

Det danske politiske system indeholder mange processer. I dette afsnit er det kun en mindre del, der belyses. Andre aspekter findes i afsnittene om vælgerne, de politiske partier og afsnittet om politisk meningsdannelse og medier.

Her skal vi dels se på Folketingets arbejde med bl.a. lovgivning, dels på EU beslutningernes betydning for lovgivningen i Danmark.

Folketingsvalg er behandlet i foregående afsnit. Der er en række andre valg af betydning for Danmark både internt og i forhold til EU.

Det drejer sig om de valg til kommuner og regioner, der finder sted i efteråret 2017. Det kan af gode grunde ikke komme med i denne udgave, men vi kan give mulighed for en sammenligning med valget i 2013.

Andre valg er valgene til Europa-Parlamentet og en række folkeafstemninger om Danmarks forhold til EU.

FOLKETINGETS ARBEJDE OG EU'S BETYDNING FOR LOVGIVNINGEN

(tabel 12.1 og figur 12.1)

DATABEHANDLINGSOPGAVE

1. Lav et indeks, der kan beskrive udviklingen i antallet af lovforslag, beslutningsforslag, §20-spørgsmål, antal udvalgsmøder og antal udvalgssamråd. Vælg selv, hvilket år, I vil bruge som basisår. (Der er en lille fejl i tabellen: 00a7 står for §).

ØVELSESOPGAVER

2. Redegør for de former for Folketingsarbejde, der er nævnt i tabel 12.1. Se boks nedenfor.
3. Beskriv udviklingen i Folketingets arbejde på grundlag af det indeks, I har lavet.
4. Hvad forstås ved EU-direktiver? Find evt. herom i EU -plysningen
5. Hvad kan konkluderes om EU beslutningernes betydning for dansk lovgivning på basis af figur 12.1?

Begreber i forbindelse med Folketingets arbejde

Lovforslag

Folketinget behandler to typer forslag: lovforslag og beslutningsforslag. Et lovforslag behandles tre gange i Folketingssalen. Hvis det vedtages, bliver det til en gældende lov, når dronningen og en minister har skrevet loven under i statsrådet, og når den er offentliggjort på www.lovtidende.dk.

Beslutningsforslag

Folketinget behandler lovforslag og beslutningsforslag. Både ministre og folketingsmedlemmer kan fremsætte lovforslag og beslutningsforslag, men typisk vælger folketingsmedlemmerne at fremsætte beslutningsforslag frem for lovforslag, fordi de ikke er så omfattende og tidskrævende at skrive. Beslutningsforslag er karakteriseret ved at indeholde et klart formuleret politisk budskab og et pålæg eller en opfordring til regeringen om at fremsætte et lovforslag, der udmønter budskabet. Et beslutningsforslag behandles to gange i Folketingssalen, og hvis det vedtages, bliver det ikke direkte til en gældende lov. Men ministeren på det pågældende område vil efter de almindelige parlamentariske regler være forpligtet til at udmønte beslutningen.

Folketingets udvalg

En stor del af folketingsarbejdet foregår i udvalgene. Udvalgene behandler de lovforslag, som Folketinget henviser til dem efter 1. behandling, og udvalgene fører parlamentarisk kontrol med regeringen. Desuden holder udvalgene sig løbende orienteret om udviklingen på deres fagområde ved bl.a. at arrangere høringer og tage på studieture. En væsentlig del af udvalgsarbejdet består i, at medlemmerne af udvalget stiller spørgsmål til ministrene. Det kan enten være til skriftlig besvarelse eller til mundtlig besvarelse (samråd).

Forespørgsler

Et eller flere medlemmer kan tage initiativ til en bred debat i Folketingssalen om et givet emne ved at indlevere en forespørgsel (grundlovens § 53 og FFO § 21). Normalt står der flere medlemmer, eventuelt flere folketingsgrupper, bag en forespørgsel.

Redegørelser

En minister kan give Folketinget en redegørelse for et offentligt anliggende (FFO § 19, stk. 4). Traditionelt er en redegørelse en orientering om et generelt emne, et helt sagsområde eller et lovgivningsområde, der gives i samlet, normalt skriftlig, form uden at være svar på spørgsmål fra Folketinget.

En redegørelse fremkommer således normalt på initiativ fra ministeren, og formålet vil ofte være at inddrage Folketinget i regeringens overvejelser om ændret lovgivning på et område. Ved at afgive en redegørelse og sikre, at den kommer til debat, får regeringen på et tidligt tidspunkt en tilkendegivelse om folketingsgruppernes holdning. Folketinget inviteres således til at medvirke ved udformningen af de politiske hovedlinjer i regeringens lovforslag eller af regeringens politik på områder, hvor der ikke lovgives.

Spørgsmål fra enkeltmedlemmer: §20 spørgsmål

Hvis et medlem ønsker at indhente oplysninger om et offentligt anliggende, kan dette ske ved et spørgsmål til en minister. Den almindelige betegnelse for disse spørgsmål er § 20-spørgsmål, fordi de er nævnt i forretningsordenens § 20, og de kan stilles til enten mundtlig eller skriftlig besvarelse. Hver onsdag er der spørgetid i Folketingssalen, hvor ministrene besvarer de spørgsmål, som medlemmerne senest 3 hverdage forinden har ønsket at få mundtligt svar på.

Kilde: "Håndbog i folketingsarbejde" Folketinget okt. 2015.

VALG OG FOLKEAFSTEMNINGER

ØVELSESOPGAVER

1. Linket (<https://www.altinget.dk/kommunal/artikel/interaktivt-kort-her-er-de-nye-borgmestre>) indeholder et kort over borgmestre efter kommunalvalget 2013. Sammenlign med figur 12.2. Hvad er de vigtigste ændringer?
2. Valget til Europa-Parlamentet fremgår af tabel 12.2. Folkebevægelsen mod EU og Junibevægelsen var to græsrodsorganisationer. Hvordan har udviklingen været i tilslutningen til dem? Hvordan er det gået for de politiske partier efter 1999?
3. I tabel 12.3 er resultatet af seneste Europa-Parlamentsvalg for alle EU landene. Sammenlign stemmeprocenten i de forskellige lande i forhold til gennemsnittet. Hvilke lande ligger særlig lavt?
4. Danmark har 13 mandater af de i alt 750 mandater. Sammenlign mandattallet med Danmarks andel af befolkningstallet for EU. Se tabel 1.3.
5. Sammenlign mandatfordelingen 2014 i tabel 12.2 med de danske parlamentsmedlemmers fordeling på partigrupper i tabel 12.3. Hvem mon hører til hvilke europæiske partigrupper?
6. Hvordan er styrkeforholdet mellem de forskellige partigrupper i Europa-Parlamentet?
7. Redegør for de forskellige folkeafstemninger i tabel 12.4. Find oplysninger herom hos EU-oplysningen <https://www.eu.dk/da/danmark-i-eu/indfyldelse/folkeafstemninger>

DISKUSSIONSOPGAVE

1. Læs hos EU-Oplysningen <https://www.eu.dk/da/danmark-i-eu/de-danske-forbehold> om de 4 danske EU-forbehold. Diskuter om et eller flere af forbeholdene bør opgives? Diskuter også om det vil være fornuftigt at sende et eller flere til folkeafstemning.

13. FORBRUG OG INFLATION

Opgaverne er inddelt efter temaerne (1) Olien, (2) Inflationen, (3) Forbrug og forventninger.

OLIE

ØVELSESOPGAVER

1. Se på udviklingen i oliepriserne siden 1968 på figur 13.3. Hvad kan konkluderes herudfra?
2. Sammenhold prisudviklingen på olie med udviklingen i betalingsbalancens løbende poster. Se figur 18.1. Hvad er sammenhængen? TIP: Sammenhængen er næppe den samme til alle tider.

DISKUSSIONSOPGAVER

1. Det fremgår (efter arbejdet med øvelsesopgaverne), at verden for nylig har gennemlevet en oliekrise af samme omfang som i 1970'erne.
2. Hvorfor oplevede Danmark i den forbindelse ikke et kæmpe underskud på betalingsbalancens løbende poster, ligesom tilfældet var i 1970'erne?
3. Selvom Danmark har klaret sig bedre gennem den seneste oliekrise end tilfældet var i 1970'erne, målt på udviklingen på betalingsbalancens løbende poster, har Danmark klaret sig usædvanligt dårligt målt på økonomisk vækst (se figur 14.3). Kan der tænkes at være en sammenhæng mellem udviklingen i oliepriserne og den utilfredsstillende økonomiske vækst?

INFLATION

ØVELSESOPGAVER

1. Hvad viser figur 13.1 om inflationen de seneste år?
2. Hvilke årsager kan medvirke til, at inflationen er historisk lav?
3. Se på figur 13.2 og beskriv hvordan ejendomspriserne har udviklet sig til sammenligning med forbrugerpriserne.
4. Hvad kan være årsagerne til de stigende ejendomspriser?
5. Hvilke effekter kan de stigende ejendomspriser tænkes at have haft for udviklingen i samfundsøkonomien?

DATABEHANDLINGSOPGAVER

1. Det er ikke alle priser i forbrugerprisindekset, der stiger lige meget. Find Excel-versionen af tabel 13.1 på Samfundsstatistikks hjemmeside. Lav figuren som en graf. Identificer på hvilke grupper priserne er steget mest. Diskuter hvilke indkomstgrupper, der har haft mest gavn af prisudviklingen siden 2001.
2. Lav indeksåret om til 2007 og lav en ny graf. Hvad betød Finanskrisen i 2008 for prisudviklingen?

FORBRUG OG FORVENTNINGER

DISKUSSIONSOPGAVER

1. Hvilke sammenhænge kan der være mellem forbrugernes forventninger til fremtiden (figur 13.5) og den faktiske udvikling i forbruget (figur 13.6)?
2. Hvad kan der udledes om sammenhængen mellem det faktiske forbrug og beskæftigelsen jævnfør figur 13.8? Giv en tolkning af hældningskvotienten og forklaringsgraden. Hvad kan forklare en helt modsat matematisk sammenhæng i de to årtier?
3. Opstil teoretiske forklaringer på den fundne sammenhæng med brug af makroøkonomiske begreber.
4. Overvej om der er en sammenhæng mellem forbruget og antal tvangsauktioner (figur 13.4), udviklingen i inflationen (figur 13.1), udviklingen på betalingsbalancens løbende poster (figur 18.1) og udviklingen i den økonomiske vækst (figur 14.3). Hvis du mener, der er en årsagssammenhæng, så forklar hvad der er årsag og effekt (og hvorfor du tror det).
5. Sammenlign figur 13.9 og 13.11. Hvordan har Finanskrisen påvirket henholdsvis USA og Danmark på de viste parametre? Hvad er sammenhængen mellem de fire enheder, der måles på i de to figurer?

14. NATIONALREGNSKAB OG ØKONOMISKE SAMMENHÆNGE

Opgaverne er inddelt efter temaerne: (1) Nationalregnskabet, (2) Væksten, (3) Finanspolitikken og (4) Phillipskurven.

NATIONALREGNSKABET

ØVELSESOPGAVER

1. Redegør for begreberne i figur 14.1.
2. Hvad viser figuren om tilgang og anvendelse?
3. Se på tabel 14.2. Hvorfor er produktionen højere end bruttonationalproduktet?
4. Hvad er forskellen på nationalregnskabsbegreberne der optræder i tabellen?

DATABEHANDLINGSØVELSER

1. Lav et indeks på grundlag af tabel 14.1 over BNP, import, eksport, privat forbrug, offentligt forbrug og faste bruttoinvesteringer for årene med 1970 som basisår.
2. Kommenter på udviklingen.

VÆKST

ØVELSESOPGAVER

1. Se på tabel 14.7. Hvad er realvækst?
2. Kan du sætte udviklingen i tabellen i forbindelse med bestemte begivenheder?
3. Se på figur 14.3. Karakteriser vækstkrisen i Danmark omkring Finanskrisen set i lyset af de sidste 200 års udvikling.
4. Kan du sætte udviklingen i figuren i forbindelse med bestemte begivenheder?
5. Se på tabel 14.3. Hvilke lande har haft en større nedgang i væksten i forbindelse med Finanskrisen end Danmark?
6. Læs på tabellen hvilke lande der kom henholdsvis først og sidst ud af den vækstkrisen der fulgte i kølvandet på Finanskrisen.

DISKUSSIONSOPGAVER

1. Diskuter med udgangspunkt i figur 14.3 hvor sandsynligt det er, at det var den internationale Finanskrise alene, der er årsagen til den utilfredsstillende vækst i Danmark siden 2007.
2. Diskuter med udgangspunkt i figur 14.5 om den matematiske sammenhæng mellem investeringer og økonomisk vækst også er en kausal sammenhæng, altså om investeringer er årsag til væksten.
3. Diskuter med udgangspunkt i figur 14.6 om der er en sammenhæng mellem opsparing og investering. Hvad siger henholdsvis neoklassisk økonomisk teori og keynesiansk økonomisk teori om sammenhængen mellem investeringer og opsparing?

FINANSPOLITIK

ØVELSESOPGAVER

1. Se på tabel 14.5 og beregn effekten af den nedenfor foreslåede finanspolitik på dels BNP og dels beskæftigelse, dels efter et år, dels efter fem år. Afgør om de foreslåede finanspolitiske tiltag er ekspansive (lempelige) eller kontraktive (stramme).
 - a. Personskatten lettes med 10 mia.
 - b. Selskabsskatten lettes med 10 mia.
 - c. Vægtafgiften nedsættes med 10 mia.
 - d. Der fyres gymnasielærere for yderligere 10 mia. (her er måske tale en svag overdrivelse, men det fremmer som bekendt forståelsen).
 - e. Der renoveres lokummer på landets Folkeskoler for 10 mia.
 - f. Momsen hæves så den indbringer yderligere 10 mia.

DATABEHANDLING

1. Forklar hvad finanseffekt er.
2. Forklar hvad output gap er.
3. Se på figur 14.8. figuren skulle vise finanseffekt men hvis du sammenligner output gap i figuren ovenover (figur 14.7) kan du se at figuren ved en fejl viser den strukturelle saldo som beregnet af DØR (Det Økonomiske Råd). Derfor skal du konstruere den rigtige tabel selv. Find Excel-arket der ligger bag tabel 14.6 og lav en rekonstruktion af figur 14.8 med herfra (i Excel-arket findes data der går helt tilbage til 2000).

DISKUSSIONSOPGAVER

1. Diskuter med udgangspunkt i den rekonstruerede figur 14.8 (se databehandlingsopgaven ovenfor), i hvilket omfang der er blevet ført en hensigtsmæssig finanspolitik i perioden.
2. Hvis du savner forudsætninger for at gennemføre denne diskussion, kan du søge inspiration i blogindlægget "Anders Fogh Rasmussen havde ret - de økonomiske lærebøger skal skrives om" på bloggen Magt og Penge. <http://magtogpenge.blogspot.com/2016/09/anders-fogh-rasmussen-havde-ret-de.html>

PHILIPSKURVEN

ØVELSES- OG DISKUSSIONSOPGAVER

1. Tegn Philipskurven som den traditionelt er blevet beskrevet.
2. Tegn den neoklassiske Phillipskurve, der antager at alle økonomiske agenter er rationelle.
3. Sammenlign den traditionelle og den neoklassiske Phillipskurve med den empiriske Phillipskurve som den har set ud til forskellige tider (afbilledet i figur 14.4).
4. Diskuter om der findes en Phillipskurve sammenhæng overhovedet.

15. BÆREDYGTIG UDVIKLING

INDLEDNING

Energiforsyningen er samfundets livsnerve, og både energi og miljø påkalder sig en særlig interesse som selvstændige politikområder. I øjeblikket har vi således i Danmark både et Energi-, Forsynings- og Klimaministerium og et Miljø- og Fødevarerministerium.

Som det fremgår af figur 4 i afsnittet om arbejdsmarkedet, er naturressourcer og herunder energi en meget vigtig inputfaktor i den samlede produktion. Dette leder opmærksomheden hen mod markederne for råvarer og energiprodukter og priserne på disse goder. I 1973 blev verdensøkonomien ramt af den første oliekrise, hvor oliepriserne steg voldsomt på meget kort tid. Disse prisstigninger fik meget store konsekvenser for, hvad der blev produceret (mindre og energiøkonomiske biler, isoleringsprodukter, lavenergivinduer, vindmøller, solceller og mange andre ting), hvordan det blev produceret (mange nye energieffektive produktionsteknologier) og endelig til hvem der blev produceret (i første omgang de arabiske lande, de olieproducerende lande og senere dem, der udviklede de nye energieffektive proces- og produktteknologier).

Emnerne energi og miljø hænger imidlertid også tæt sammen. Vores energiforsyning har i mange år overvejende været baseret på fossile brændsler og anvendelsen af netop disse energiformer medfører udledning af store mængder drivhusgasser, herunder CO₂, til jordens atmosfære. Spørgsmålet om vores energiforsyning er derfor tæt knyttet til spørgsmålet om klimaforandringer, som har været højt på den politiske dagsorden de seneste 20-30 år.

Når priserne på energiprodukter ikke afspejler miljøomkostningerne i form af klimaforandring, taler vi om, at markedet svigter. Der foreligger det, økonomerne med et fint ord kalder en eksternalitet – en ekstern virkning, som aktørerne på markedet (forbrugere og producenter) ikke tager højde for. Der er derfor et argument for, at staten skal blande sig og korrigere markedet f.eks. gennem afgifter (på eksempelvis biler, benzin og diesel), regulering (eksempelvis krav om partikelfiltre på dieslbiler) og tilskud (eksempelvis til at sætte solceller på taget).

I de senere år har man talt og skrevet meget om den store omstilling i retningen af en mere bæredygtig økonomi baseret på energieffektive og klimavenlige teknologier. I Samfundsstatistik's kapitel om energi og miljø kan du blandt andet undersøge, hvor langt Danmark er kommet i den store omstilling.

ØVELSESOPGAVER

1. Undersøg hvad der kan udledes af figur 15.2 om Danmarks produktion af primær energi- og bruttoenergiforbrug i perioden 1966-2015.
2. Undersøg hvad der kan udledes af tabel 15.4 om Danmarks produktion af vedvarende energi i perioden 1972-2015. Besvarelsen skal understøttes af relevante beregninger.
3. Diskuter hvad der kan tænkes at være drivkræfterne bag udviklingen i Danmarks produktion af vedvarende energi i perioden 1972-2015. I din besvarelse skal du inddrage viden om forholdet mellem stat og marked.

4. Undersøg hvad der kan udledes af tabel 15.2 om Danmarks forbrug af energiprodukter i perioden 1999-2015. Besvarelsen skal understøttes af relevante beregninger.
5. Undersøg hvad der kan udledes af tabel 15.3 om transportsektorens energiforbrug i perioden 1980-2015. Besvarelsen skal understøttes af relevante beregninger.
6. Diskuter hvad der kan tænkes at være årsagerne til udviklingen i Danmarks forbrug af energiprodukter i perioden 1990-2015.
7. Undersøg hvad der kan udledes af tabel 15.5 om energiintensiteten i Danmark i perioden 2004-2015 sammenlignet med andre EU-lande.
8. Undersøg hvad der kan udledes af tabel 15.1 om udviklingen i CO₂-emissioner fra dansk energiforbrug i perioden 1980-2015. Hvad kan eventuelt forklare udviklingen?
9. Undersøg hvad der kan udledes af tabel 15.6 om udviklingen i udledningen af drivhusgasser i Danmark sammenlignet med andre EU-lande.
10. Undersøg hvad der kan udledes af figur 15.5 om Danmarks økologiske fodaftryk i et internationalt perspektiv.

DATABEHANDLING

1. Undersøg ved hjælp af tabel 15.1 og 15.2 hvilken sammenhæng der er mellem Danmarks samlede forbrug af energiprodukter og Danmarks samlede CO₂-emissioner (tip: Lav en regressionsanalyse).
2. Undersøg ved hjælp af tabel 15.1 og 15.4 hvilken sammenhæng der er mellem Danmarks samlede produktion af vedvarende energi og Danmarks samlede CO₂-emissioner (tip: Lav en regressionsanalyse).
3. Sammenlign ved hjælp af et kurvediagram udviklingen i energiintensiteten i Danmark med 4-5 andre lande, "som vi plejer at sammenligne os med".

DISKUSSION

1. Diskuter og vurder på baggrund af relevant materiale fra Samfundsstatistik, hvad Danmark kan gøre for at nedbringe det samlede CO₂-udslip.
2. Diskuter og vurder på baggrund af relevant materiale fra Samfundsstatistik, hvad det vil betyde for CO₂-relaterede globale klimaforandringer, at Danmark nedbringer sit samlede CO₂-udslip.
3. Diskuter og vurder på baggrund af relevant materiale fra Samfundsstatistik og relevant IP-teori, hvordan Danmark eventuelt kan bidrage til at nedbringe det samlede globale CO₂-udslip.

16. ERHVERVSFORHOLD

INTRODUKTION

En hurtig gennemgang af tilfældige grundbøger i samfundsfag viser, at der ikke levnes megen plads til en omtale af erhverv og erhvervslivet. Der er lidt i grundbøgerne i økonomi, hvor virksomhedssektoren indgår i modellen over det økonomiske kredsløb, og der er ofte en ikke særlig fyldig omtale af erhvervspolitik. Ikke desto mindre spiller erhvervslivet og virksomhederne en central rolle i samfundet. Det er virksomhederne, der udbyder de fleste fysiske varer på markedet, og virksomheder står også for udbuddet af mange tjenesteydelser.

Mange liberalistisk orienterede økonomer og politikere mener, at markedsmekanismen og det frie marked giver den bedste anvendelse af samfundets ressourcer og er bedst til at sikre opfyldelsen af menneskelige behov. Tidligere statsminister Anders Fogh Rasmussen (V) skrev i bogen *Fra socialstat til minimalstat* en hyldest til det frie marked:

“Der findes kun en brugbar målestok for belønning: Hvad er produktet eller ydelsen værd for andre mennesker? Den, der er dygtig til at tilfredsstille andre menneskers ønsker og behov, får en stor belønning. Den, der er mindre dygtig, får en mindre belønning. Det frie marked afgør belønningens størrelse. Markedsbelønningen er hverken rigtig eller forkert, retfærdig eller uretfærdig. Den er blot et faktum.”

Før værdipolitikken for alvor gjorde sit indtog i dansk politik, udgjorde spørgsmålet om stat eller marked the great divide i dansk politik, og spørgsmålet spiller stadig en betydelig rolle i den politiske debat. De liberalistiske partier i blå blok er typisk meget positivt stillet over for det frie marked og går i vid udstrækning ind for afregulering, privatisering og udlicitering af offentlige opgaver. I modsætning hertil er de socialistiske partier i rød blok meget mere skeptiske over for markedsmekanismen. De går typisk ind for, at markedet skal reguleres.

I denne debat om indretningen af vores samfund må man ikke glemme, at erhvervslivet og erhvervslivets organisationer i sig selv spiller en meget vigtig rolle som politisk aktør. Når vi betragter et område som miljøpolitikken, vil vi ofte finde, at der i miljøpolitiske spørgsmål ofte indgår tydelige erhvervsinteresser, som står i modsætning til forskellige miljøinteresser.

Ud fra en sociologisk betragtning er erhvervsstrukturen især interessant, fordi ændringer i erhvervsstrukturen ofte medfører ændringer i klassestrukturen, livsformer og livsstile.

I Samfundsstatistikens kapitel om erhverv kan du blandt andet undersøge, hvordan erhvervsstrukturen i Danmark har udviklet sig gennem tiden.

ØVELSESOPGAVER

1. Undersøg hvad der kan udledes af figur 16.1 og 16.2 om udviklingen i erhvervsstrukturen i Danmark. Hvad kan denne udvikling tænkes at betyde for udviklingen i danskernes vælgeradfærd og de politiske partiers adfærd?
2. Undersøg hvad der kan udledes af tabel 16.4 om udviklingen i antallet af konkurser i Danmark i perioden 2006-2016. Din undersøgelse skal understøttes af relevante beregninger, og du skal inddrage relevant samfundsfaglig viden.
3. Undersøg hvad der kan udledes af tabel 16.6, 16.7 og 16.8 om udviklingen i landbrugserhvervet i Danmark, og landbrugserhvervets samfundsøkonomiske betydning.

4. Undersøg, hvad der kan udledes af tabel 16.9 om udviklingen i fiskerierhvervet i Danmark, og fiskerierhvervets samfundsøkonomiske betydning.
5. Undersøg, hvad der kan udledes af figur 16.3 om konjunkturudviklingen i Danmark i perioden 2005-2016. Din undersøgelse skal inddrage relevant samfundsfaglig viden.
6. Undersøg, hvad der kan udledes af tabel 16.11 om udviklingen i strømmen af direkte udenlandske investeringer til og fra Danmark i perioden 2006-2015. Hvilke mønstre er der i data, og hvad kan eventuelt forklare disse mønstre?

17. KONKURRENCEEVNE OG ARBEJDSMARKED

INDLEDNING

Arbejdsmarkedet er et af de vigtigste markeder overhovedet. Som nævnt i indledningen til afsnittet om befolkningen, er arbejdsstyrkens størrelse helt afgørende for, hvor stor beskæftigelsen, produktionen og den samlede velstand kan blive. Arbejdsmarkedet er imidlertid også vigtigt, fordi vi ofte knytter identitet til vores arbejde. Mange mennesker bruger relativt mange timer på arbejde hver dag, og trivslen på jobbet er afgørende for vores samlede trivsel. Hertil kommer endelig, at det at klare sig godt på arbejdsmarkedet er helt afgørende for den status og placering, man opnår i den sociale lagdeling eller det sociale hierarki i samfundet.

Arbejdsmarkedet er derfor meget vigtigt set ud fra både et økonomisk, et politisk og et sociologisk perspektiv. Den form for politik, som knytter sig til arbejdsmarkedet, arbejdsmarkedspolitikken, har i de seneste 20-30 år fået en stadig mere afgørende placering i den samlede økonomiske politik og i bestræbelserne på at nå de økonomiske mål: Økonomisk vækst, lav inflation, lav ledighed, ligevægt på statsfinanserne og ligevægt på betalingsbalancens løbende poster.

I takt med den økonomisk politiske integration i EU og Danmarks tilknytning til ØMU'en er det ikke længere muligt for Danmark at føre en aktiv valutakurspolitik. Det er af samme grund heller ikke muligt for Danmark at føre en selvstændig pengepolitik. Den danske rente er bundet til renten i Eurozonen. I forlængelse heraf begrænser budgetloven og reglerne om maksimumgrænser, underskud på statsfinanserne og statens gæld mulighederne for at føre en selvstændig finanspolitik. På denne måde indsnævres mulighederne for at føre keynesiansk økonomisk politik, som fokuserer på samfundsøkonomiens efterspørgselsside ($C + I + G + X - M$).

Fokus i den økonomiske politik har på denne baggrund flyttet sig mod samfundsøkonomiens udbudside, mod strukturpolitikken og herunder særligt arbejdsmarkedspolitikken. Opmærksomheden har især været rettet mod tiltag, som stimulerer udbuddet af arbejdskraft ved at øge erhvervs- og beskæftigelsesfrekvensen: Det sker for eksempel gennem skattelettelser og i endnu højere grad kontanthjælpsreformer, dagpengereformer, reformer af førtidspension, efterløn og pensionsalder samt fremdriftsreformer og SU-reformer. Alt i alt tyder meget på, at der især har været fokus på push-faktorer, som har gjort det mindre attraktivt at være uden for arbejdsmarkedet og mindre på pull-faktorer, som kunne gøre det mere attraktivt at være på arbejdsmarkedet.

Når øget arbejdsudbud i de senere år af mainstreamøkonomer er blevet betragtet som lidt af et columbusæg, er det dels fordi et øget arbejdsudbud direkte stimulerer økonomiens udbudsside, der bliver et større input til produktionen. Dels vil et øget arbejdsudbud alt andet lige lægge en dæmper på lønudviklingen og forbedre konkurrenceevnen. En forbedret konkurrenceevne vil i næste led stimulere eksporten, og en øget eksport vil have en gunstig virkning på alle de økonomiske mål med prisstabilitet som en mulig undtagelse. Men da der ligger en afdæmpet lønudvikling bag, vil der i realiteten næppe blive tale om stigende inflation.

I Samfundsstatistikks kapitel om arbejdsmarkedet kan du undersøge, hvordan arbejdsmarkedet i Danmark har udviklet sig i de senere år, og du kan undersøge, i hvilken udstrækning de senere års mange reformer har virket i forhold til at øge beskæftigelsen og reducere arbejdsløsheden.

ØVELSESOPGAVER

1. Hvilken rolle spiller arbejdsmarkedspolitik i den økonomiske politik i Danmark i dag? Hvad er baggrunden herfor?
2. Hvad er målene med arbejdsmarkedspolitikken i Danmark, og hvilke midler benytter man sig af i arbejdsmarkedspolitikken?
3. Hvordan har man beregnet henholdsvis erhvervs- og beskæftigelsesfrekvensen i Danmark i tabel 17.1?
4. Hvordan har erhvervs- og beskæftigelsesfrekvensen udviklet sig i Danmark i perioden efter 2000?
5. Gør rede for de lange linjer i arbejdsløshedens udvikling siden 1950. Hvorfor anses arbejdsløshed for at være et alvorligt samfundsøkonomisk problem?
6. Hvordan har henholdsvis mænd og kvinders aldersbetingede erhvervsfrekvenser udviklet sig siden 1981? Hvad kan tænkes at være baggrunden for denne udvikling?
7. Hvordan er kvindernes erhvervsfrekvens i Danmark sammenlignet med andre lande? Hvilke lande er mest forskellige fra Danmark med hensyn til kvinders erhvervsfrekvens. Hvorfor?
8. Hvilke arbejdsløshedskassers medlemmer er særlig hårdt ramt af arbejdsløshed? Hvad kan årsagen være til, at forskellige arbejdsløshedskassers medlemmer rammes forskelligt af arbejdsløshed?
9. figur 11.7 viser den faktiske bruttoledighed over tid. Hvad er karakteristisk for netop denne kurves forløb? Hvornår på året er ledigheden størst? Hvornår er den lavest? Hvad kan forklare disse svingninger?
10. Undersøg hvad der kan udledes af tabel 17.9 om udviklingen i antallet af personer på syge- og barselsdagpenge og tilbagetrækningsordninger i det senere år. Hvad er baggrunden for denne udvikling?
11. Undersøg hvad der kan udledes af figur 17.8 om mænd og kvinders gennemsnitlige ugentlige arbejdstid samt udviklingen over tid.
12. Undersøg hvad der kan udledes af tabel 17.11 om udviklingen i antallet af arbejdsstandsninger i Danmark. Hvad er baggrunden for at så mange arbejdsdage gik tabt i 2013? Hvad er konsekvenserne af dette alt andet lige for samfundsøkonomien?
13. Undersøg hvad der kan udledes af figur 17.10, 17.11 og 17.12 om danskernes tilbagetrækning fra arbejdsmarkedet. Hvad kan der tænkes at ligge bag denne udvikling? I din besvarelse skal du inddrage viden om økonomisk politik herunder især arbejdsmarkedspolitik og arbejdsmarkedspolitiske strategier.

DATABEHANDLING

1. Med udgangspunkt i tabel 17.1 skal du beregne indekstal på udviklingen i befolkningen, befolkningen uden for arbejdsstyrken og befolkningen i arbejdsstyrken. Brug det første år i tabellen som basisår. Hvad kan du på denne baggrund udlede om udviklingen?
2. Med udgangspunkt i tabel 17.2 skal du beregne den procentvise fordeling af lønmodtagere på sektorer i det seneste år i tabellen. Sammenlign fordelingen mellem mænd og kvinder. Fortolk resultatet.

3. Sammenlign ved hjælp af et kurvediagram udviklingen i kvinders erhvervsfrekvens i Danmark med udviklingen i Sverige, Tyskland, Italien og Tyrkiet. Brug tabel 17.3. Hvad viser udviklingen?
4. Sammenlign ved hjælp af et kurvediagram udviklingen i ledigheden blandt medlemmer af 3F, HK, metalarbejdere, lærere og økonomer. Brug tabel 17.5. Hvad viser udviklingen?
5. Sammenlign ved hjælp af et kurvediagram udviklingen i ledigheden på Lolland, Langeland, i Sønderborg, Billund og Hørsholm. Brug tabel 17.6. Hvad viser udviklingen?
6. Med udgangspunkt i tabel 17.10 skal du beregne indekstal på udviklingen i antallet af fuldtidsledige blandt de tre herkomstgrupper (dansk, vestlig og ikke-vestlig). Vis resultaterne i et kurvediagram. Hvad viser diagrammet?
7. Med udgangspunkt i tabel 17.11 skal du beregne indekstal på udviklingen i antallet af tabte arbejdsdage. Vis resultaterne i et kurvediagram. Hvad viser diagrammet?

DISKUSSION

1. Diskuter og vurder om det er muligt og ønskeligt at øge beskæftigelsen i Danmark gennem yderligere stramninger af arbejdsmarkedspolitikken.
2. Diskuter og vurder om det er muligt og ønskeligt at øge beskæftigelsen i Danmark gennem øget indvandring fra ikke-vestlige lande.

18. UDENRIGSHANDEL, VALUTA OG BETALINGSBALANCE

Opgaverne er inddelt efter temaerne (1) Konkurrenceevnen og (2) Eksporten.

KONKURRENCEEVNEN

ØVELSESOPGAVER

1. Hvilken betydning kan henholdsvis inflation og kronekurs have for konkurrenceevnen? Besvar spørgsmålet med udgangspunkt i figur 13.1 og 18.4.
2. Se også på hvilken sammenhæng, der er mellem oplysningerne i de to figurer.
3. Redegør for udviklingen i Danmarks konkurrenceevne med udgangspunkt i tabel 17.14 og 17.16.
4. Hvordan harmonerer denne udvikling med udviklingen i nettogælden til udlandet (figur 18.2)?
5. Se på tabel 18.1. Hvor tilfredsstillende har udviklingen været på betalingsbalancens løbende poster i Danmark til sammenligning med de øvrige lande i tabellen?
6. Konkurrenceevnen blev voldsomt forbedret i starten af 1980'erne. Hvordan skete det? Aflæs udviklingen på nedenstående tabel og gengiv den på skrift med dine egne ord.

UDVIKLINGEN I KONKURRENCEEVNEN I 1980ERNE

	1980	1981	1982	1983	1984	1985	1986	1987
Udenlandsk lønstigning	10,1	9,5	8,4	6,7	5,9	5,8	4,5	4,9
Dansk lønstigning	11,2	9,5	10,0	6,6	4,8	4,9	3,8	11,1
Ændring i relativt lønforhold	-1,1	0,0	-1,5	0,2	1,2	0,9	0,7	-6,2
Ændring i kronekurs i forhold til dem, vi handler med	8,6	8,7	5,2	1,3	3,8	-0,9	-5,3	-3,7
Ændring i lønkonkurrenceevne	7,5	8,7	3,6	1,6	4,9	-0,1	-4,6	-9,9

Kilde: Samfundsstatistik 1988.

EKSPORTEN

DISKUSSIONSOPGAVER

1. Se på figur 18.3 og diskuter hvilken betydning Finanskrisen 2008 havde på den samlede verdenshandel.

2. Danmarks eksport og import er vokset meget som andel af BNP siden 1980. Der har også været ændringer i hvem vi eksporterer mest til og importerer mest fra. Se på figur 18.7 og 18.8. Identificer de største ændringer og kom med forklaringer på, hvorfor disse ændringer har fundet sted. "Hvorfor er eksporten til X øget som andel af den samlede eksport? Hvorfor er importen til Y mindsket som andel af den samlede import?".
3. Et kig på figur 18.9 viser at landbrugseksportens andel af den samlede eksport er blevet mindsket voldsomt siden 1980 (faktisk har udviklingen stået på uafbrudt siden 2. Verdenskrigs afslutning). Hvorfor betyder landbruget mindre og mindre i vores økonomi? TIP: Det er ikke fordi landbruget er blevet dårligere til at producere, tværtimod.

19. EU

Den franske præsident Emmanuel Macron har for nyligt været på officielt besøg i Danmark. Herunder udtalte han bl.a. om EU: "Jeg ønsker europæiske værdier. Jeres statsminister står meget bag europæiske værdier". Men det er måske et land, som ikke erkender, hvor europæisk det egentlig er, siger han. Af den grund opfordrer Emmanuel Macron især de danske unge til at være åbne over for EU. Hvad er danskernes holdning til EU sammenlignet med andre europæiske lande?

EU-landene er meget forskellige, hvilket ikke mindst gælder deres økonomi. I sammenhæng med indførelsen af euroen i EU vedtog man en række konvergenskrav, der skulle sikre, at alle, der var med i Eurosamarbejdet (ØMU'en) var økonomisk sunde og på længere sigt bidrog til en mere ensartet økonomisk udvikling.

Finansieringen af EU har ofte været til diskussion. Det drejer sig ikke kun om landenes bidrag til EU-budgettet, men også om, hvor meget de får igen i form af støtte til projekter mm.

HOLDNINGER TIL EU

ØVELSESOPGAVER

1. Sammenlign danskernes holdning til euroen, fælles forsvarspolitik, fælles udenrigspolitik, fælles integrationspolitik og fri bevægelse for EU-borgere med holdningerne i Frankrig, UK, Polen og EU28. Lav en konklusion for hvert politikområde. (tabel 19.3)
2. Sammenlign danskernes tillid til EU-institutionerne med andre EU-lande. (tabel 19.2)

DISKUSSIONSOPGAVE

1. Hvad er jeres opfattelse af EU? Tag udgangspunkt i de positive og negative holdninger i tabel 19.1. Sammenlign jeres holdning med danskernes og EU som helhed. (I Polen er det 17% af befolkningen, der forbinder EU med økonomisk velstand).

EU-LANDENES ØKONOMI

1. Hvad kan konkluderes på grundlag af figur 19.2?
2. Hvilke EU-lande havde svært ved at opfylde konvergenskriterierne for underskud på de offentlige budgetter? Dels i 2013 og dels i 2017.
3. Hvilke EU-lande havde svært ved at opfylde konvergenskriterierne for offentlig gæld? Dels i 2013 og dels i 2017.

Konvergenskriterierne

Konvergenskriterierne kan overordnet beskrives som:

1. Krav om prisstabilitet

Kravet indebærer, at en medlemsstats inflationstakt (forbrugerprisstigning) ikke må overstige inflationstakten i de tre medlemsstater, der har haft den laveste inflation, med mere end 1,5 procentpoint.

2. Krav om holdbare offentlige finanser

Der må ikke være uforholdsmæssigt stort underskud på det offentlige budget. Det vil sige, at det årlige offentlige underskud som hovedregel ikke må overstige 3 % af bruttonationalproduktet. Bruttonationalproduktet er værdien af et lands samlede produktion af varer, tjenester og investeringer minus værdien af anvendte råstoffer og eventuelle statstilskud. Undtagelsesvis kan dette accepteres, hvis underskuddet er reduceret væsentligt og vedvarende samt har nået et niveau, der ligger tæt på de 3 %, eller hvis en mindre overskridelse af de 3 % er enestående og midlertidig.

3. Krav til den offentlige gæld

Den andel, som den offentlige bruttogæld udgør af bruttonationalproduktet, må som hovedregel ikke overstige 60 % ved udgangen af det forudgående finansår. En undtagelse kan gøres, hvis underskuddet er mindsket tilstrækkeligt og i et tilfredsstillende tempo nærmer sig de 60 %.

4. Deltagelse i ERM II i de seneste to år

Medlemsstaten skal i de seneste to år have deltaget i det europæiske monetære systems valutakursmekanisme (ERM II) uden alvorlige udsving, og må heller ikke på eget initiativ have nedsat værdien af sin valuta i den periode.

5. Krav til den langfristede rentesats

Medlemsstaternes nominelle langfristede rentesatser må ikke overstige de tilsvarende rentesatser i de tre medlemsstater, der har nået de bedste resultater med hensyn til prisstabilitet med mere end to procentpoint.

Kilde: EU-oplysningen

FINANSIERING AF EU OG BIDRAG TIL ENKELTE LANDE

DATABEHANDLINGSOPGAVE

1. I den Digitale Håndbog hentes tabel 19.6.
2. Slet alle kolonner undtagen lande og euro/indb.
3. Sorter tabellen fra mindst til højest euro/indb.
4. Udarbejd et diagram (menu Indsæt) – vælg søjlediagram og indsæt overskrift.
5. Hvad kan konkluderes herudfra?

ØVELSESOPGAVER

1. Hvilke typer af udgifter har EU? (Se tabel 19.7).
2. Hvad kendetegner udviklingen fra 2010 til 2018? Brug procenttallene.
3. Hvad kan konkluderes på grundlag af figur 19.3 og 19.4?

20. VELFÆRDSSTATEN

Opgaverne er inddelt efter temaerne: (1) Velfærdsstaten i international sammenhæng, (2) Hvem får gavn af velfærdsstaten? og (3) Udviklingen i den offentlige sektor.

VELFÆRDSSTATEN I INTERNATIONAL SAMMENHÆNG

ØVELSESOPGAVER

1. Se på figur 20.1, 2, 3, 4 og 6. På baggrund af de foreliggende figurer skal du give et bud på, hvor dyr den danske velfærdsstat er i international sammenligning. Du kan finde nærmere forklaring på de forskellige opgørelsesmetoder på bloggen magtogpenge.blogspot.dk under indlægget "Bruger Danmark flere ressourcer på velfærd end andre lande?" <http://magtogpenge.blogspot.com/2016/01/bruger-danmark-flere-ressourcer-pa.html>
2. Hvorfor bruger USA mere på velfærd end Danmark ifølge figur 20.4? TIP: Du kan finde en del af forklaringen beskrevet på figur 20.7.

HVEM FÅR GAVN AF VELFÆRDSSTATEN?

ØVELSESOPGAVER

1. tabel 20.5 viser, hvor meget forskellige indkomstgrupper får af det offentlige. Bemærk at vi ikke kan se, hvad de rigeste får, da den højeste indkomstkategori er 800.000 i husstandsindkomst, og det indbefatter faktisk en stor del af middelklassen. Imidlertid er det ret tydeligt, hvilke indtægtsgrupper der har gavn af henholdsvis overførsler fra det offentlige (kontante udbetalinger), og hvor meget man indirekte modtager i tilskud fra det offentlige (offentlig service, herunder børnepasning). Undersøg hvilken indkomstgruppe, der har mest gavn af henholdsvis offentlige tilskud og servicere? I kan måle både i kroner og ører og i andel af den samlede indkomst.
2. Velfærdsstatens evne til at omfordele er ikke kun bestemt af, hvor stor velfærdsstaten er (altså hvor meget den kræver ind i skat), men også i hvilket omfang den favoriserer de fattigste, når den udbetaler overførselsindkomst. I mange sydeuropæiske lande udbetaler velfærdsstaterne mere til de rige end til de fattige. Hvilke lande omfordeler således, at det bliver en økonomisk fordel for de fattigste? Se figur 20.6. Hvilke velfærdsmodeller forventer oftest at omfordele flest penge til de fattigste?
3. I hvilket omfang lever målingerne på figur 20.6 op til jeres forventninger?

UDVIKLINGEN I DEN OFFENTLIGE SEKTOR

ØVELSESOPGAVER

1. Hvordan har beskæftigelsen i den offentlige sektor udviklet sig de senere år? Aflæs på tabel 20.2.
2. På hvilke delområder er udgifterne til den offentlige sektor faldet, og på hvilke områder er de steget siden henholdsvis 1995 og 2005? Aflæs på tabel 20.3.
3. Hvilke overførselsindkomster er steget mest siden henholdsvis 1990 og 2005? Aflæs på tabel 20.6.

DATABEHANDLINGS- OG DISKUSSIONSOPGAVER

1. Klassen inddeles i tre grupper (A, B og C), der igen inddeles i tre grupper (2, 3, 4). Tallet indikerer, om de skal arbejde med tabel 20.2, 20.3 eller 20.4. Opgaven er at lave en grafisk fremstilling af de væsentligste udviklinger i den tabel, man har fået til opgave at illustrere. Der findes en vindergruppe til hver tabel. Vindergrupperne får gruppemedlemmernes navne på tavlen ved siden af en flot stjerne.
2. Diskuter hvilke drivkræfter, der har foranlediget den udvikling, du netop har redegjort for ved at svare på de ovenstående spørgsmål.

OVERFØRSELSINDKOMSTER

ØVELSESOPGAVER

1. Se på figur 20.9 og 20.10. Find ud af hvor mange af de personer i den arbejdsdygtige alder, der modtager overførselsindkomst, der:
 - a. Modtager overførselsindkomst.
 - b. Står til rådighed for arbejdsmarkedet.
 - c. Modtager SU.
 - d. Og overvej hvorfor mængden af offentligt forsørgede i den arbejdsdygtige alder ikke falder i samme takt som faldet i antal nettoledige.

DISKUSSIONSOPGAVE

1. Den nuværende statsminister som dette skrives (Lars Løkke Rasmussen) udtalte i en valgvideo i 2015, at han med kontanthjælpsloftet ville sænke kontanthjælpen og bruge pengene til skattelettelser, der skulle få flere i arbejde. Diskuter mulighederne for at mindske gruppen af danskere i den arbejdsdygtige alder på overførselsindkomst ad denne vej?
2. Se valgvideoen (og bemærk hvordan han umærkeligt kobler samtlige på overførselsindkomst sammen med hans planer for kontanthjælpsloftet): https://www.youtube.com/watch?v=RPpucDSMn_A. Kunne du komme med bedre forslag til hvordan man kunne tilvejebringe penge til skattelettelser?

21. SKATTEPOLITIK OG FINANSPOLITIK

I dette kapitel er følgende temaer belyst: (1) Skattetrykket, (2) Hvem betaler hvor meget i skat og (3) Skattens effekter.

SKATTETRYKKET

ØVELSESOPGAVER

1. Se på figur 21.7 og 21.8 og beskriv udviklingen verbalt.
2. Redegør for vanskelighederne ved at måle skattetrykket over tid og rum. Du kan få hjælp ved at læse blogindlægget "Faktatjek: Danmark har ikke verdens højeste skattetryk" på bloggen Magt og Penge: <http://magtogpenge.blogspot.com/2016/11/faktatjek-danmark-har-ikke-verdens.html>
3. Argumenter for at Danmark har haft stort set uændret skattetryk i over 30 år.
4. Argumenter for, at figur 21.8 ikke er fuldt ud repræsentativ til en gyldig sammenligning af skattetrykket på tværs af lande (på trods af, at der er taget højde for skattesystemets forvriddende effekt på opgørelser på tværs af lande).

HVEM BETALER HVOR MEGET I SKAT?

ØVELSESOPGAVER

1. Redegør for forskellene mellem topskat, marginalskat, gennemsnitsskat og skattetryk.
2. Se på figur 21.2. Hvilket land har den højeste beskatning af høje indkomster? Hvilket land har sænket marginalskatten for høje indkomster mest siden år 2000?
3. Inddrag også figur 21.4, 21.5 og 21.6 og forklar hvilke indkomstgrupper og familietyper i Danmark der tilgodeses i det danske skattesystem.
4. Se på tabel 21.3 og lav ranglister over, hvilke lande der forskelsbehandler mest i forhold til enlige vs. par, barnløse vs. børnefamilier, højindkomster vs. lavindkomster.

SKATTENS EFFEKTER

DISKUSSIONSOPGAVER

Som det fremgik af øvelsesopgaverne er den samlede beskatning relativt til produktionens størrelse stort set uændret i 30 år. Dog er progressionen afsvækket om end stadig markant. Spørgsmålet er om ændringen i måden hvorpå skatten opkræves har haft nogen effekt. Diskuter om skatten kan have haft indflydelse på:

1. Beskæftigelsen
2. Huspriserne
3. Betalingsbalancens løbende poster
4. Forbruget
5. Skatteprovenuet
6. Økonomisk vækst
7. Eksporten
8. Find selv på flere

Det er muligt at tjekke om der skulle være en umiddelbar empirisk sammenhæng mellem udviklingen i skatten ved at bladre i Samfundsstatistik 2018, men det garanterer ikke, at der er tale om en kausal sammenhæng. Det er netop derfor dette er en diskussionsopgave.

22. ULANDE OG ILANDE

INDLEDNING

Vi lever i en skæv og ulige verden med store økonomiske, sociale, kulturelle og politiske forskelle. Det giver anledning til en række konflikter og udfordringer i en globaliseret verden med meget effektive kommunikations- og transportteknologier.

Nogle iagttagere taler om et globalt system bestående af et antal rige centerlande og et stort antal fattige lande i periferien (center-periferimodellen). I andre sammenhænge taler man om industrialiserede lande og udviklingslande, ilande og ulande. Danmark er et iland karakteriseret ved en høj materiel levestandard, høj gennemsnitlig levealder, relativt højt uddannelsesniveau for hele befolkningen og et velfungerende sundhedssystem. Burkina Faso i Vestafrika er et uland. Her er levestandarden betydelig lavere, levetiden kortere og uddannelses- og sundhedssystemet langt mindre udbygget.

I udviklingsteoriene er ilandene ofte blevet kritiseret for at udbytte ulandene gennem en international arbejdsdeling, som på mange måder ikke har været til fordel for ulandene, og gennem internationale organisationer og institutioner, som har understøttet det handelsregime, som opstod i kolonitiden.

I dag er situationen den, at mange ulande stadig er meget afhængige af de rige landes ulandsbistand, og mange er stærkt forgældede. Situationen i ulandene sender hvert år mange mennesker på flugt mod den rige verden. Denne strøm af migranter er steget betydeligt de senere år.

I Samfundsstatistikens kapitel om ulande og ilande kan du blandt andet undersøge og sammenligne forskellige landes udvikling målt på det såkaldte Human Development Indeks. Du kan også undersøge, hvordan Danmarks ulandsbistand har udviklet sig i de senere år.

ØVELSESOPGAVER

1. Undersøg hvad der kan udledes af figur 22.1 om udviklingen i verdens befolkning frem mod år 2100. Diskuter hvad denne udvikling kan komme til at betyde for international politik i fremtiden.
2. Undersøg på baggrund af tabel 22.2 hvad Human Development Indeks (HDI) er for en størrelse. Hvad er baggrunden for, at man har udviklet HDI-indekset?
3. Diskuter på baggrund af tabel 22.2 hvad de store forskelle i HDI kan komme til at betyde for international politik i fremtiden. Du skal især fokusere på migrationsstrømme og i den forbindelse inddrage begreberne push- og pull-faktorer.
4. Undersøg hvad der kan udledes af figur 22.2 om udviklingen i migranternes hjemsendelse af penge til udviklingslande.
5. Undersøg hvad der kan udledes af tabel 22.3 om udviklingen i verdensmarkedsprisen på olie. Hvordan kan udviklingen forklares ved hjælp af udbud og efterspørgsel?
6. Undersøg hvad der kan udledes af tabel 22.4 om udviklingen i produktionen i verden. Hvilken betydning kan denne udvikling tænkes at få for international politik?
7. Undersøg hvad der kan udledes af tabel 22.5 om udviklingen i bytteforholdet i ulande og ilande.

8. Undersøg hvad der kan udledes af tabel 22.6 og tabel 22.7 om udviklingen i udviklingslandenes gæld.
9. Undersøg hvad der kan udledes af figur 22.3 og figur 22.5 samt tabel 22.10, tabel 22.11 og tabel 22.12 om udviklingen i Danmarks udviklingsbistand. I undersøgelsen skal du inddrage viden om udenrigspolitiske mål og midler, herunder hård og blød magt.

DATABEHANDLING

1. Sammenlign ved hjælp af et kurvediagram udviklingen i gælden i procent af BNI i Brasilien, Rusland, Indien og Kina. Brug tabel 22.7. Hvad viser udviklingen?
2. Vis ved hjælp af et lagkagediagram Eksportkreditfondens garantiansvar fordelt på regioner. Brug tabel 22.8. Hvad viser figuren?
3. Vis ved hjælp af et lagkagediagram Eksportkreditfondens garantiansvar fordelt på landerisikoklasser. Brug tabel 22.8. Hvad viser figuren?
4. Med udgangspunkt i tabel 22.10 skal du beregne indekstal på udviklingen i Danmarks bilaterale og multilaterale bistand. Vis resultaterne i et kurvediagram. Hvad viser diagrammet?

DISKUSSION

Diskuter fordele og ulemper ved international gældsætning. Under hvilke omstændigheder kan gældsætning vise sig at være en endda særdeles god forretning?