

Skriftlig opgave

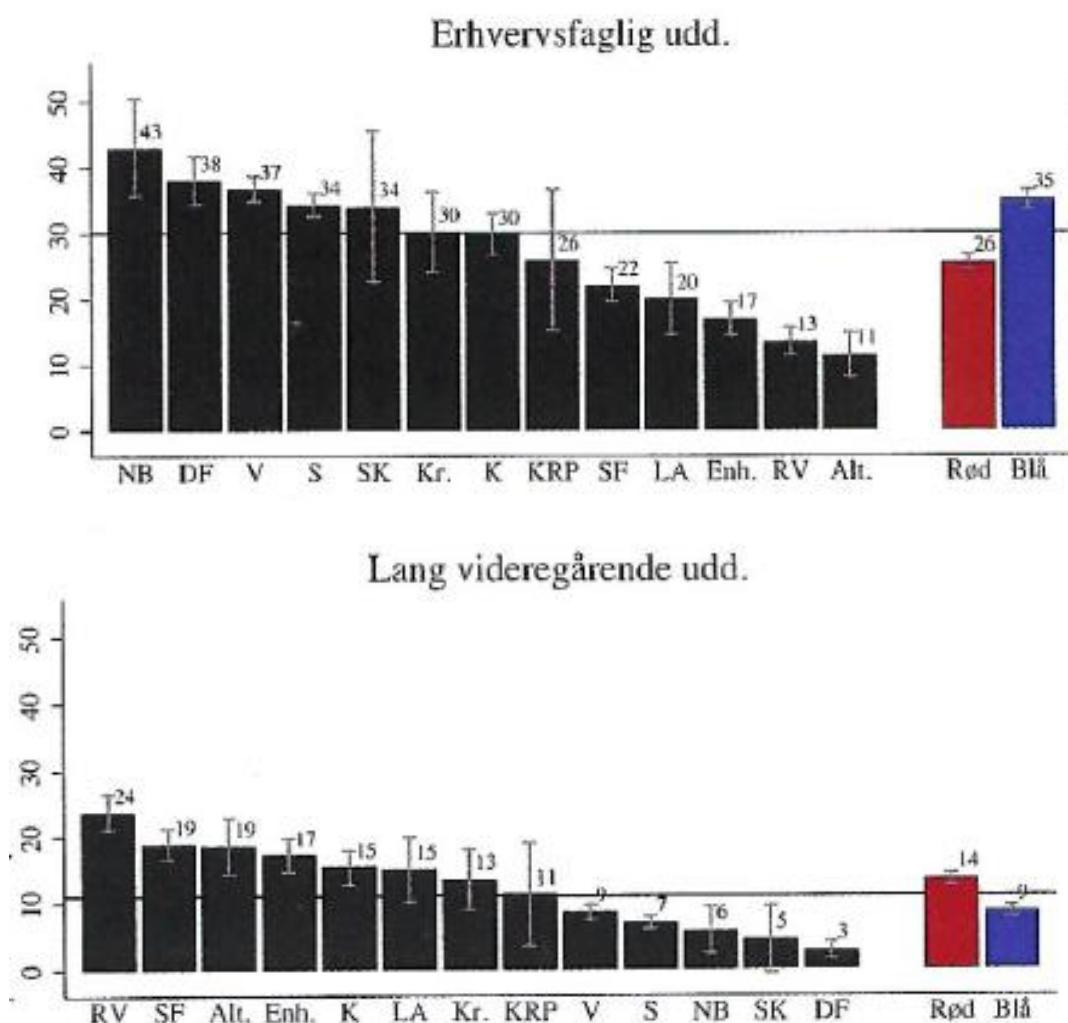
FOLKETINGSVALG

Alle bilag er fra Kasper Møller Hansen og Rune Stubager (red.): Klimavalget. Folketingsvalget 2019. DJØF Forlag 2021.

1a. Opstil tre hypoteser, der kan forklare væsentlige forskelle i nogle partiers tilslutning blandt vælgere med en erhvervsfaglig uddannelse og blandt vælgere med en lang videregående uddannelse, som det kommer til udtryk i figur 1.

Hver hypotese skal underbygges af en faglig begrundelse.

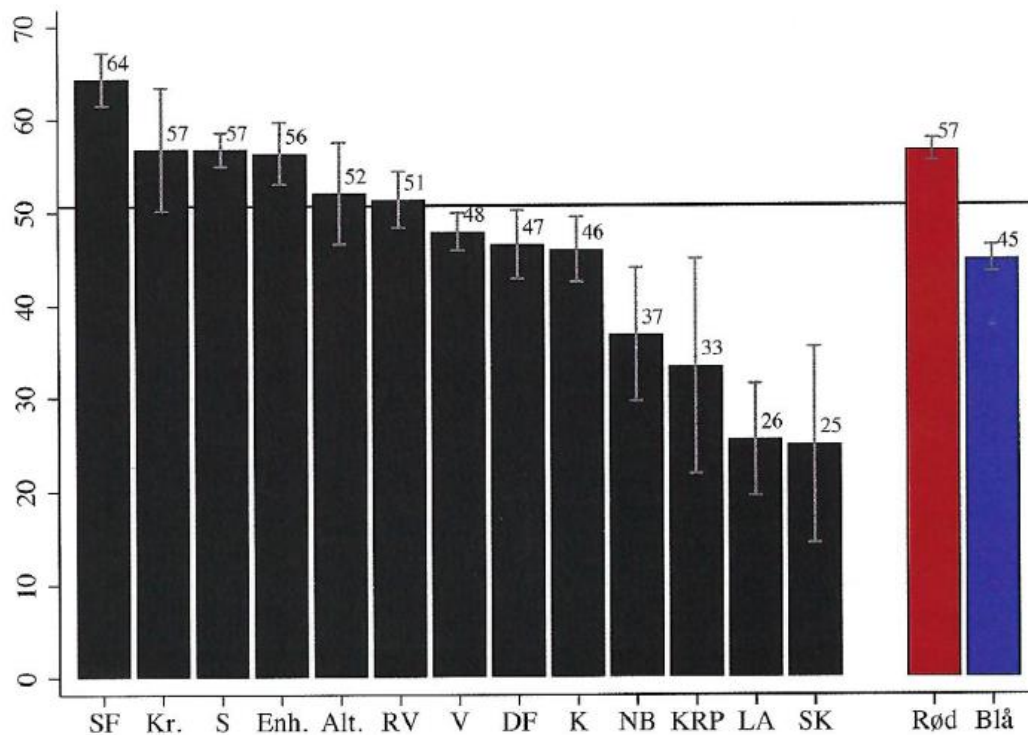
Figur 1. Uddannelsesprofil. Procent.



Note: Samlet n=11.524, Uddannelsesgruppernes procentandel for hvert parti, 95% konfidensinterval. Summen for hvert parti over de seks paneler afviger lidt fra 100 pct. pga. afrunding. Den vandrette streg er uddannelsesgruppens procentandel af alle respondenterne.

1b. Hvad kan der udledes af figur 2 om partiernes kvindeandel ved folketingsvalget i 2019? Inddrag betydningen af 95% konfidensintervaller i besvarelsen.

Figur 2. Kvindeandel. Procent.



Note: Samlet $n=11.524$, kvindeprocentandel for hvert parti med 95% konfidensinterval. Den vandrette streg er gennemsnitlige kvindeandel blandt respondenterne 50,7%.

Supplerende materiale til:

[Bent Fischer-Nielsen og Kenneth Thue Nielsen: Vælgeradfærd og statistik, Columbus 2020](#)

2. Undersøg hvad der af Bilag A (tabel 1, tabel 2, figur 1 og figur 2) kan udledes om vælgeradfærden ved folketingsvalget i 2019.

Inddrag begreber om vælgeradfærd i undersøgelsen.

BILAG A

Tabel 1. Vælgervandringer 2015-2019. Procent

	S	RV	K	SF	LA	Kr.	DF	V	Enh.	Alt.	UP	SI	I alt 2019
Socialdemokratiet	18,8	0,4	0,1	0,7	0,1	0,0	2,3	0,8	0,7	0,5	0,0	1,4	25,9
Radikale Venstre	1,3	3,0	0,1	0,2	0,7	0,0	0,2	0,5	0,2	0,7	0,0	1,7	8,6
Konservative	0,2	0,1	2,1	0,0	1,3	0,0	0,8	1,4	0,0	0,0	0,0	0,6	6,6
Nye Borgerlige	0,1	0,0	0,1	0,0	0,3	0,0	1,6	0,2	0,0	0,0	0,0	0,1	2,4
Klaus Riskjær Pedersen	0,1	0,0	0,0	0,0	0,1	0,0	0,2	0,1	0,1	0,1	0,0	0,1	0,8
SF	1,8	0,2	0,0	2,4	0,0	0,0	0,3	0,1	1,1	0,8	0,0	0,8	7,7
Liberal Alliance	0,0	0,0	0,0	0,0	1,6	0,0	0,2	0,1	0,0	0,0	0,0	0,3	2,3
Kristendemokraterne	0,2	0,0	0,1	0,0	0,1	0,6	0,2	0,3	0,0	0,0	0,0	0,1	1,7
Dansk Folkeparti	0,2	0,0	0,0	0,0	0,1	0,0	7,9	0,3	0,0	0,0	0,0	0,2	8,7
Stram Kurs	0,1	0,0	0,0	0,0	0,1	0,0	1,1	0,2	0,0	0,0	0,0	0,2	1,8
Venstre	0,7	0,2	0,4	0,1	2,4	0,0	4,3	13,7	0,0	0,1	0,0	1,4	23,4
Enhedslisten	0,4	0,1	0,0	0,3	0,0	0,0	0,2	0,0	4,6	0,7	0,0	0,6	6,9
Alternativet	0,3	0,2	0,0	0,1	0,1	0,0	0,1	0,1	0,3	1,4	0,0	0,5	3,0
Uden for partierne	0,0	0,0	0,0	0,0	0,0	0,0	0,0	0,0	0,0	0,0	0,0	0,0	0,1
I alt 2015	24,1	4,2	3,1	3,9	6,9	0,8	19,4	17,9	7,2	4,4	0,1	8,2	100

Note: Exit Poll fra Epinion for DR, Gallupmåling dagen før valget for Berlingske. Vægtet ift. valgresultatet i 2015 og 2019. UP uden for partierne og SI stemte ikke er holdt uden for vægtningen. Dvs. at hvis kolonnen SI fjernes og procenterne genberegnes, får man også det faktiske resultat (i pct. af gyldige stemmer) for 2015. Fremhævende cifre er de vælgere, som stemmer på det samme parti ved begge valg. De viste tal i vælgermatricen er procent af gyldige stemmer i 2019.

Supplerende materiale til:

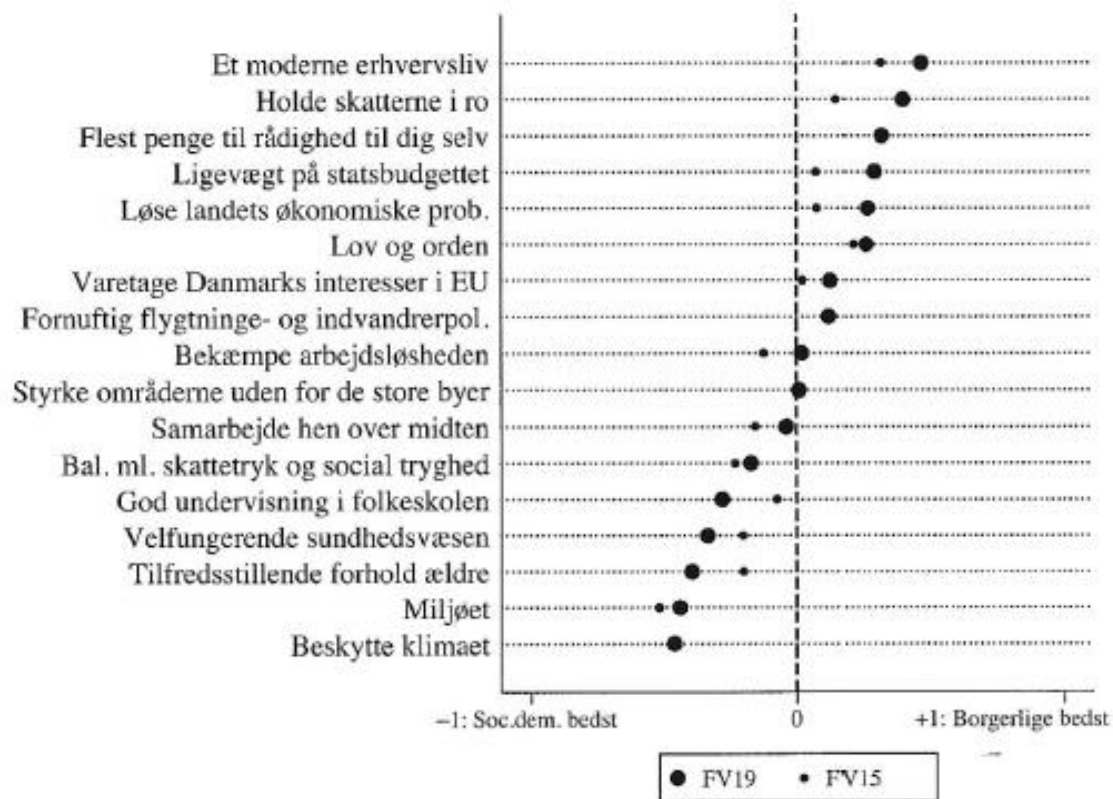
[Bent Fischer-Nielsen og Kenneth Thue Nielsen: *Vælgeradfærd og statistik*, Columbus 2020](#)

Tabel 2. Vælgernes politiske dagsorden. 2015 og 2019. Procent.

	2015	2019
1. Arbejdsløshed mv.	6	1
2. Betalingsbalancen	0	0
3. Økonomi i øvrigt	7	5
4. Skat	5	6
1 til 4. i alt	18	12
5. Miljø og klima	7	22
6. Velfærd	43	41
7. Indvandring	17	12
8. EU, udenrigs- og forsvarspol.	3	2
9. Andet	12	11
I alt	100	100

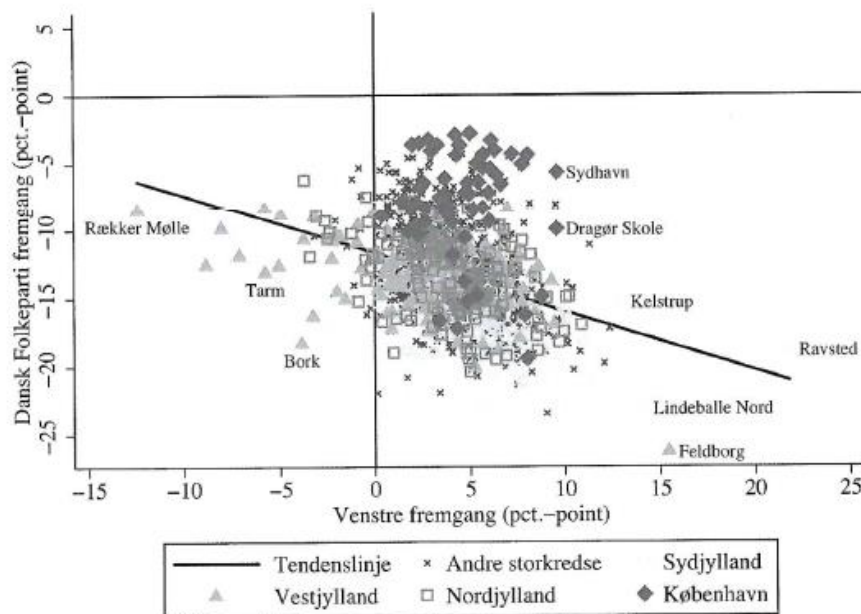
Kilde: Valgundersøgelserne 1971-2019. Kilde for tidligere valg: Hansen & Stubager (2017). Baserer sig på et åbent spørgsmål, hvor vælgeren kan opgive op til fire emner. Spørgsmål: Vi har jo lige haft folketingsvalg, og derfor vil jeg gerne spørge dig, hvilket problem, du mener, er det vigtigste, som politikerne skulle tage sig af i dag? Uvægtet.

Figur 1. Regeringsalternativernes ejerskab til politiske emner. 2019 og 2015.



Note: „Der kommer nu en række problemer. Hvem mener du, er bedst til at løse dem: En socialdemokratisk ledet regering, eller en borgerlig regering. Gennemsnit over -1=socialdemokratisk regering, 0=ingen forskel, 1=borgerlig regering. „Ved ikke“-svar er ekskluderet. Minimum 823 og 1.562 svar i hhv. FV15 og FV19. På spørgsmålene „penge til rådighed“ og „flygtningepolitik“ ligger de to valgs placeringer oven i hinanden, mens „styrke områder uden for byerne“ og „beskytte klimaet“ ikke var med i valgundersøgelsen i 2015.

Figur 2. Sammenhængen mellem Venstres og Dansk Folkepartis ændring i tilslutning fra 2015 til 2019 på valgstedsniveau. Procentpoints.



Tendenslinjens ligning:
DF's fremgang =
-0,4 x V's fremgang - 11,7

R² = 0,11

Note: Hvert punkt svarer til et valgsted. Den vandrette akse er ændringen i Venstres tilslutning, mens den lodrette akse er ændringen i Dansk Folkepartis tilslutning fra folketingsvalget i 2015 til folketingsvalget i 2019, målt i procentpoint. Positive procentpoint er på den måde en fremgang på det givne valgsted. Kun valgsteder med minimum 100 gyldige stemmer ved FV19 er med i analysen. Antal valgsteder=1.304. Valgstedsdivergens er sat til 0 i beregningerne mellem 2015 og 2019, hvilket betyder, at de sammenlignede geografiske områder (valgsteder) er identiske ved de to valg. Tendenslinjen er defineret ved Dansk Folkeparti fremgang=-0,4×Venstre-11,7. R²=11 pct. Kilde: Den Danske Valgdatabase (FV2015 og FV2019).

Supplerende materiale til:

[Bent Fischer-Nielsen og Kenneth Thue Nielsen: Vælgeradfærd og statistik, Columbus 2020](#)

3. Diskutér med udgangspunkt i Bilag B, om økonomiske og politiske sager kan påvirke vælgeradfærden ved et folketingsvalg, således at blå blok opnår flertal i Folketinget.

Inddrag teori om vælgeradfærd i diskussionen.

BILAG B

Maiken Brusgaard Christensen: Dansk økonomi kan blive hårdt ramt: - Når vi sætter hårdt ind mod Putin, så har det konsekvenser for os selv. Tv2 21. mar. 2022.

I værste fald kan krigen i Ukraine ramme den danske økonomi voldsomt, oplyser Finansministeriet. Hvis krigen i Ukraine eskaleres, og Rusland lukker for gassen til Europa, vil det få store konsekvenser for dansk økonomi.

Sådan lyder meldingen fra finansminister Nicolai Wammen (S) på et pressemøde mandag.

- Invasionen rammer først og fremmest mennesker i Ukraine. Men det vil også få betydning i resten af verden. Det vil få betydning for os. Vi vil blive ramt, siger han og tilføjer:

- Den gode nyhed er, at vi kommer fra et stærkt udgangspunkt økonomisk.

Finansministeriet opstiller tre scenarier for krigens effekt på dansk økonomi.

I det milde scenarie bliver økonomien kun ramt lidt. I det mellemste scenarie bliver økonomien barberet ned med 1,25 procentpoint. Og i det værste scenarie bliver der skåret helt op til 3 procent af væksten.

- Når vi sætter hårdt ind mod Putin, så har det konsekvenser for os selv. Den pris er vi parate til at betale, siger Nicolai Wammen.

Han siger, at lige meget hvad vil krigen få betydning for danskernes økonomi blandt andet på grund af stigende inflation. Og i alle tre scenarier forventer ministeriet, at det vil ramme beskæftigelsen - altså folks job.